



ଭେଦବାର

# ସକାଳ

THE SAKALA

# ସମ୍ଭାଷଣ



# ହସ୍ତଶିଳ୍ପ





**ମ**ଣିଷର ସୃଜନାତ୍ମକ କଳାର କମନାୟ ରୂପ ହେଉଛି ହସ୍ତଶିଳ୍ପ । ସଂଘର୍ଷମୟ ଜୀବନ ଭିତରେ ମଣିଷର କଳାକୁଶଳତାର ପରିପ୍ରକାଶ ଘଟିଥାଏ ହସ୍ତକଳାରେ । ହସ୍ତଶିଳ୍ପରେ ଅଳ୍ପ ସରଞ୍ଜାମରେ କମ୍ ପୁଞ୍ଜି ଖର୍ଚ୍ଚାଇ ପାରମ୍ପରିକ ପଦ୍ଧତିରେ ଉତ୍କୃଷ୍ଟ କଳା ସାମଗ୍ରୀ ତିଆରି କରାଯାଏ । ନିଜ ଘରେ ବସି ପରିବାର, ଆତ୍ମୀୟସ୍ୱଜନଙ୍କ ସହଯୋଗରେ ଜଣେ ହସ୍ତଶିଳ୍ପ କରିପାରେ । ଆଉ ଏଥିରୁ ଭଲ ଦୁଇ ପଇସା ରୋଜଗାର କରି ପରିବାର ପ୍ରତିପୋଷଣ କରିହୁଏ । ପୂର୍ବରୁ ଯେତେବେଳେ ଯନ୍ତ୍ରଶିଳ୍ପର ବିକାଶ ଘଟି ନଥିଲା, ସେତେବେଳେ ହସ୍ତଶିଳ୍ପ ବେଶ୍ ଗୁରୁତ୍ୱପୂର୍ଣ୍ଣ ଥିଲା । କାରିଗରମାନେ ନିଜ କୁଶଳୀ ହାତରେ ଆକର୍ଷଣୀୟ ଜିନିଷ ତିଆରି କରି ପରିବାର ପ୍ରତିପୋଷଣ କରୁଥିଲେ ।

ଓଡ଼ିଶା ହେଉଛି କଳାର ଭୂମି । ଏଠାକାର କାରିଗରଙ୍କ ହାତ ସ୍ୱର୍ଣ୍ଣରେ ପଥର ବି ଆକର୍ଷଣୀୟ ଓ ଜୀବନ୍ତ ହୋଇଉଠେ । ସାଧାରଣ ବସ୍ତୁଟିଏ ମଧ୍ୟ କୋମଳ ଓ କଳାତ୍ମକ ରୂପ ପାଇଥାଏ । ଓଡ଼ିଶାର ହସ୍ତକଳା ବେଶ୍ ଉତ୍କୃଷ୍ଟ ଓ ଆକର୍ଷଣୀୟ । ପ୍ରସ୍ତର କଳାଠାରୁ ଆରମ୍ଭ କରି ଟେରାକୋଟା ପର୍ଯ୍ୟନ୍ତ ଓଡ଼ିଶାର ବିଭିନ୍ନ ଅଞ୍ଚଳରେ ରହିଛି ବିଭିନ୍ନ ପ୍ରକାର ହସ୍ତଶିଳ୍ପ । ଏହା କେତେକ ସଂପ୍ରଦାୟର ପାରମ୍ପରିକ କୌଳିକ ବୃତ୍ତି । ସେମାନେ ପିଢ଼ି ପରେ ପିଢ଼ି ହସ୍ତକଳାରେ ନିଜର କଳାନୈପୁଣ୍ୟତାର ପ୍ରଦର୍ଶନ କରିବା ସହିତ ଜୀବିକାର୍ଜନ କରୁଛନ୍ତି । ସଂପ୍ରତି ବିଭିନ୍ନ ସ୍ୱୟଂସହାୟକ ଗୋଷ୍ଠୀଗୁଡ଼ିକ ମାଧ୍ୟମରେ ହସ୍ତଶିଳ୍ପର ତାଲିମ ଦିଆଯାଇ ସେମାନଙ୍କୁ ରୋଜଗାରକ୍ଷମ କରାଯାଉଛି । ରାଜ୍ୟର ବିଭିନ୍ନ ଅଞ୍ଚଳର ହସ୍ତଶିଳ୍ପର ବିଶେଷତ୍ୱ ଭିନ୍ନ ଭିନ୍ନ । ତେବେ ସବୁଠି ଶିଳ୍ପୀଙ୍କ ହାତର ଯାଦୁ ଦେଖିବାକୁ ମିଳେ । ଶିଳ୍ପୀ ଗ୍ରାମ ରଘୁରାଜପୁରର ପଟ୍ଟଚିତ୍ର ହେଉ କି ପିପିଲିର ଚାନ୍ଦୁଆ ବା ପାରଳାଖେମୁଣ୍ଡିର ଶିଙ୍ଗ କାମ ଅବା ମୟୂରଭଞ୍ଜର ସବାଇ ଘାସରେ ତିଆରି ସୌଖୀନ ଘରକରଣା ଜିନିଷ, ସବୁ କିଛି ବେଶ୍ ଚିତ୍ତାକର୍ଷକ । ରୋଜଗାରର ପଛା ପାଲଟିଛି ହସ୍ତଶିଳ୍ପ । ଏହି ପରିପ୍ରେକ୍ଷାରେ ଓଡ଼ିଶା ହସ୍ତକଳାର ବିଶେଷତ୍ୱ ଓ ମୌଳିକତାକୁ ନେଇ ଏଥର 'ସିନ୍ଦୂରା'ର ସ୍ୱତନ୍ତ୍ର ପ୍ରତିବେଦନ: **ହସ୍ତଶିଳ୍ପ**

ପ୍ରସ୍ତୁତି 'ସକାଳ' ବ୍ୟୁତ୍ପତ୍ତି



ନନ୍ଦିଘୋଷ ନେତୃତ୍ୱ ପ୍ରାଇଭେଟ୍ ଲିମିଟେଡ୍

ଇଉକୋ ପୁର୍ ନଂ: ୯୦ - ୯୧, ଭଗବାନପୁର ଇଣ୍ଡଷ୍ଟ୍ରିଆଲ୍ ଇଷ୍ଟେଟ୍, ଭୁବନେଶ୍ୱର-୭୫୧୦୧୯  
ଇ-ମେଲ୍ : feature@thesakala.com

### କେମିତି କଟିବ ସସ୍ତାହ



ମେଷ

ରବି, ସୋମ, ମଙ୍ଗଳବାରରେ ସମସ୍ୟାର ସମାଧାନ ବାହାରିବ । ପ୍ରେମ ଜୀବନରେ ସଫଳତା ପାଇବେ । ବୁଧ, ଗୁରୁବାରରେ ସମାଜରେ ପ୍ରଭାବ ବଢ଼ିବ । ଶୁକ୍ର, ଶନିବାରରେ ଧନଲାଭର ନୂଆ ରାସ୍ତା ପାଇବେ । ଯୋଜନା ଅନୁସାରେ କାର୍ଯ୍ୟ କରିବେ ।



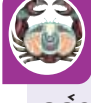
ବୃଷ

ରବି, ସୋମ, ମଙ୍ଗଳବାରରେ ସହକର୍ମୀଙ୍କ ସହଯୋଗ ପାଇ ଆଗକୁ ବଢ଼ିବେ । କୌଣସି ଶୁଭ ଖବର ମିଳିପାରେ । ବୁଧ, ଗୁରୁବାରରେ ଅକସ୍ମାତ୍ ଧନଲାଭର ଯୋଗ ରହିଛି । ଶୁକ୍ର, ଶନିବାରରେ ଖର୍ଚ୍ଚ ବୃଦ୍ଧି ପାଇବାକୁ ଲାଗିବ ।



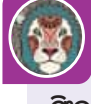
ମିଥୁନ

ରବି, ସୋମ, ମଙ୍ଗଳବାରରେ ସସ୍ତାହ ପ୍ରାରମ୍ଭରୁ ସଫଳତା ହାସଲ କରିବେ । ବୁଧ, ଗୁରୁବାରରେ ଆନନ୍ଦଭଙ୍ଗାସରେ ଦିନ କଟିବ । କ୍ୟାରିୟର ସମ୍ପନ୍ନୀୟ ସମସ୍ୟାରୁ ମୁକ୍ତି ପାଇବେ । ଶୁକ୍ର, ଶନିବାରରେ କାର୍ଯ୍ୟସ୍ଥଳୀରେ ଉଚ୍ଚଅଧିକାରୀଙ୍କ ସହଯୋଗ ପାଇବେ ।



କର୍କଟ

ରବି, ସୋମ, ମଙ୍ଗଳବାରରେ କର୍ମସ୍ଥଳୀରେ ବିରୋଧୀମାନଙ୍କ କୃଟକକ୍ଳାନ୍ତର ଶିକାର ହେବେ । ସମସ୍ୟାର ସମାଧାନ ବାଟ ପାଇବେ । ବୁଧ, ଗୁରୁବାରରେ ପରିବାର ସହ ଚାହିଁଥିବା ଭ୍ରମଣ ଯୋଗ ରହିଛି । ଶୁକ୍ର, ଶନିବାରରେ ଧାର୍ମିକ କାର୍ଯ୍ୟରେ ମନୋନିବେଶ କରିବେ ।



ସିଂହ

ରବି, ସୋମ, ମଙ୍ଗଳବାରରେ ପରିବାର ମଧ୍ୟରେ ସମସ୍ୟା ଦେଖାଦେବ । ସାଙ୍ଗସାଥୀ ଏବଂ ଭାଇଭଉଣୀଙ୍କ ସହ ଅଧିକ ସମୟ କଟାଇବେ । ବୁଧ, ଗୁରୁବାରରେ କୌଣସି ଗୁରୁତ୍ୱପୂର୍ଣ୍ଣ କାର୍ଯ୍ୟରେ ଦୂରଯାତ୍ରା କରିପାରନ୍ତି । ଶୁକ୍ର, ଶନିବାରରେ ଆୟ ତୁଳନାରେ ବ୍ୟୟ ଅଧିକ ରହିବ ।



କନ୍ୟା

ରବି, ସୋମ, ମଙ୍ଗଳବାରରେ ସମସ୍ୟାର ସମାଧାନ ରାସ୍ତା ପାଇବେ । ଅଟକି ରହିଥିବା କାର୍ଯ୍ୟ ପୂରଣ ହେବ । ବୁଧ, ଗୁରୁବାରରେ ମହିଳାମାନେ ଆତ୍ମବିଶ୍ୱାସର ସହ କାର୍ଯ୍ୟ କରିବେ । ଶୁକ୍ର, ଶନିବାରରେ ପାରିବାରିକ ଜୀବନ ମଧୁର ହେବ ।



ତୁଳା

ରବି, ସୋମ, ମଙ୍ଗଳବାରରେ ମହିଳାମାନେ ସସ୍ତ୍ର କାର୍ଯ୍ୟକୁ ସୁଚାରୁରୂପରେ କରିବେ । ବୁଧ, ଗୁରୁବାରରେ ବ୍ୟବସାୟରେ ଉତ୍ତମ ଫଳ ପାଇବେ । ନୂତନ ନିଯୁକ୍ତି ସୁଯୋଗ ରହିଛି । ଶୁକ୍ର, ଶନିବାରରେ କୌଣସି କଥାକୁ ନେଇ ଅବସାଦରେ ରହିପାରନ୍ତି ।



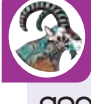
ବିଛା

ରବି, ସୋମ, ମଙ୍ଗଳବାରରେ ହେଉଥିବା କାର୍ଯ୍ୟ ବିଗିଡ଼ି ଯାଇପାରେ । ମନ ଭଲ ରହିବ ନାହିଁ । ବୁଧ, ଗୁରୁବାରରେ ମହିଳାମାନେ ସ୍ୱାଭିମାନୀ ହେବେ । ଶୁକ୍ର, ଶନିବାରରେ ଆର୍ଥିକସ୍ଥିତିରେ ଅବନତି ଦେଖାଦେଇପାରେ । ବ୍ୟବସାୟମାନେ ଦୂରଯାତ୍ରା କରିପାରନ୍ତି ।



ଧନୁ

ରବି, ସୋମ, ମଙ୍ଗଳବାରରେ କର୍ମସ୍ଥଳୀରେ ଉତ୍ତମ କାର୍ଯ୍ୟକରି ପ୍ରଶଂସାର ପାତ୍ର ହେବେ । ପାରିବାରିକ ଜୀବନରେ ଦେଖାଦେଉଥିବା ଭୁଲ ବୁଝାମଣାକୁ ଦୂର କରିବା ପାଇଁ ଚେଷ୍ଟା କରିବେ । ବୁଧ, ଗୁରୁବାରରେ ଦୀର୍ଘଦିନର ଇଚ୍ଛା ପୂରଣ ହେବ । ଶୁକ୍ର, ଶନିବାରରେ ସାଙ୍ଗସାଥୀଙ୍କ ସହ ଭ୍ରମଣ ଯୋଗ ରହିଛି ।



ମକର

ରବି, ସୋମ, ମଙ୍ଗଳବାରରେ ଦାମ୍ପତ୍ୟ ଜୀବନରେ ମଧୁରତା ଦେଖାଦେବ । ସାବଧାନତାର ସହ ଯାତାୟତ କରନ୍ତୁ । ବୁଧ, ଗୁରୁବାରରେ ସ୍ୱାସ୍ଥ୍ୟରେ ଅବନତି ଦେଖାଦେଇପାରେ । ଶୁକ୍ର, ଶନିବାରରେ ବ୍ୟବସାୟିକ ଲାଭ ପାଇବେ । କର୍ମକ୍ଷେତ୍ରରେ ସଫଳତା ପାଇବେ ।



କୁମ୍ଭ

ରବି, ସୋମ, ମଙ୍ଗଳବାରରେ କ୍ଳୋଧାନ୍ୱିତ ହୋଇ କଷ୍ଟ ପାଇପାରନ୍ତି । ନିଜକୁ ଏକୁଟିଆ ଅନୁଭବ କରିପାରନ୍ତି । ବୁଧ, ଗୁରୁବାରରେ ନୂତନ ନିବେଶ କରିବାକୁ ଦୂରରେ ରୁହନ୍ତୁ । ଶୁକ୍ର, ଶନିବାରରେ ପୂର୍ବ ଯୋଜନାରେ କାର୍ଯ୍ୟକରି ଲାଭବାନ ହେବେ ।



ମୀନ

ରବି, ସୋମ, ମଙ୍ଗଳବାରରେ କୌଣସି କଥାକୁ ନେଇ ଚିନ୍ତିତ ରହିବେ । ଅଧିକା ଖର୍ଚ୍ଚରେ ପଡ଼ିପାରନ୍ତି । ବୁଧ, ଗୁରୁବାରରେ ପ୍ରିୟଜନଙ୍କ ବ୍ୟବହାରରେ କଷ୍ଟ ପାଇବେ । ଶୁକ୍ର, ଶନିବାରରେ କର୍ମକ୍ଷେତ୍ରରେ କାର୍ଯ୍ୟଭାର ବୃଦ୍ଧି ପାଇବ । ବିରୋଧୀମାନେ ଦୂରରେ ରହିବେ ।





ଓଡ଼ିଶା ହେଉଛି କଳା ଓ ଭାବ୍ୟତା ଗନ୍ତାଘର । ରାଜ୍ୟର ବହୁ ପ୍ରାଚୀନ ମନ୍ଦିରରେ ପଥର ଖୋଦିତ ଅପୂର୍ବ ହସ୍ତକଳା ସମଗ୍ର ବିଶ୍ୱର ପର୍ଯ୍ୟଟକମାନଙ୍କୁ ଆଶ୍ଚର୍ଯ୍ୟ ଚକିତ କରେ । ଏ ଉତ୍କଳମାଟିର କାରିଗରମାନେ କେବଳ ପଥରରେ ନୁହେଁ, ଚେରାକୋଟା, ପଟ୍ଟଚିତ୍ର, ଶିଙ୍ଗ କାମ, ଚାନ୍ଦୁଆ, ବାଉଁଶ ଗହଣା, ପିତ୍ତଳ କାମ, ବେତ, ତାରକସି, ମୁଖା କଣ୍ଠେଇ, ନଡ଼ିଆ କତା, ସବାଇ ଘାସ ଓ ତୋକ୍ତା ଶିଳ୍ପରେ ମଧ୍ୟ ଅଗ୍ରଣୀ ଭୂମିକା ଗ୍ରହଣ କରି ଦେଶବିଦେଶରେ ପରିଚୟ ସୃଷ୍ଟି କରିପାରିଛନ୍ତି । ସେହିପରି ହସ୍ତଶିଳ୍ପ କାରିଗର ଓ ବ୍ୟବସାୟୀଙ୍କ ପାଇଁ ରୋଜଗାରକ୍ଷମ ଓ ଆତ୍ମନିର୍ଭରଶୀଳ ହେବାର ପଥ ଉନ୍ମୋଚନ କରିଛନ୍ତି । ଓଡ଼ିଶାର କାରିଗରମାନେ ହସ୍ତଶିଳ୍ପ ପାଇଁ ଜାତୀୟ, ଅନ୍ତର୍ଜାତୀୟ ସ୍ତରରେ ବହୁ ସମ୍ମାନରେ ସମ୍ମାନିତ ହୋଇ ରାଜ୍ୟ ପାଇଁ ଗୌରବ ଆଣି ଦେଇଛନ୍ତି । ସରକାରଙ୍କ ସହଯୋଗରେ ହସ୍ତଶିଳ୍ପ ପ୍ରଦର୍ଶନୀ ଜରିଆରେ କାରିଗରମାନଙ୍କୁ ଉତ୍ସାହିତ କରିବା ସହିତ ଆଗକୁ ଶିଳ୍ପଗୁଡ଼ିକର ବୃଦ୍ଧି ପାଇଁ ତାଲିମ ମଧ୍ୟ ଦିଆଯାଉଛି ।

# ଓଡ଼ିଶାର ହସ୍ତଶିଳ୍ପ



ଶ୍ୱେତା ରାଉତ

ଉଡ଼ିଆସ ଓ ପରମ୍ପରା

ଖ୍ରୀ ୧୫୧୫ ଦ୍ୱାଦଶ ଶତାବ୍ଦୀ ପୂର୍ବରୁ କଳିଙ୍ଗ (ବର୍ତ୍ତମାନର ଓଡ଼ିଶା)ର ଚିତ୍ରଶିଳ୍ପୀମାନେ ତାଳପତ୍ର ସହିତ ରାଜପ୍ରସାଦର ମନ୍ଦିର, ମଠ କାଢ଼ି ଇତ୍ୟାଦିରେ 'ଭିତ୍ତି' ଚିତ୍ର ଖୋଦିତ ଅଥବା ଚିତ୍ର କରୁଥିଲେ । ସମ୍ଭବତଃ ଏହି ଚିତ୍ରଗୁଡ଼ିକ କାଢ଼ବାଡ଼ରେ କରାଯାଉଥିବାରୁ ଏହାକୁ 'ଭିତ୍ତି' ଚିତ୍ର କୁହାଯାଉଥିଲା । ୫ମ ଶତକର ପୁରୀ, କୋଣାର୍କ ଓ ଭୁବନେଶ୍ୱରର କାଢ଼ରେ ଅଙ୍କା ଛବି ସବୁରୁ ପଟ୍ଟଚିତ୍ରର ଜନ୍ମ । ପୁରୀର ରଘୁରାଜପୁରଠାରେ ଏହି କଳାର ପୁରୁଷ ପୁରୁଷ ଧରି ଅଭୂତପୂର୍ବ ବିକାଶ ଘଟିଛି । ଏହି ଗାଆଁକୁ 'ଶିଳ୍ପାଗ୍ରାମ'ର ମାନ୍ୟତା ମିଳିଛି । ସେହିପରି ଚାନ୍ଦୁଆ ହେଉଛି ଏକ ପାରମ୍ପରିକ ହସ୍ତଶିଳ୍ପ । ନୀଳାଦ୍ରିବିଜେ ଦିନ ରତ୍ନସିଂହାସନରେ ଚାନ୍ଦୁଆ ବନ୍ଧା ହୁଏ । ପୁରୀର ପିପିଲି ଚାନ୍ଦୁଆ ପାଇଁ ପ୍ରସିଦ୍ଧ । ପିଢ଼ି ପରେ ପିଢ଼ି ଅଧିକରୁ ଅଧିକ ଲୋକ ଏହି ପରମ୍ପରାକୁ ରକ୍ଷିତ କରିଛନ୍ତି । ସେହିପରି ବାଉଁଶ ଏବଂ ବେତ କାରିଗରମାନେ ଆସନ, ବାସ୍ନେଟ, ଝୁଡ଼ି ତିଆରି କରିଥାନ୍ତି । ସବାଇ ଘାସ (ବେଣା) ରେ ତିଆରି କୁବ୍ୟଗୁଡ଼ିକ ଅନ୍ୟତ୍ର ସୁନ୍ଦର ହୋଇଥାଏ । ଏହା ଲାଭଦାୟକ ଏବଂ ନିୟୁତ୍ତ ସୃଷ୍ଟିକାରୀ ମଧ୍ୟ । ପିତ୍ତଳ, ଚେରାକୋଟାର ସୁନ୍ଦର ମୂର୍ତ୍ତି ଏବଂ ଘରୋଇ ଉପକରଣ ମଧ୍ୟ ପାରମ୍ପରିକ ଶୈଳୀରେ ନିର୍ମାଣ କରାଯାଇଥାଏ ।



## ଆକର୍ଷଣୀୟ ପାରମ୍ପରିକ ହସ୍ତଶିଳ୍ପ

ପୁରୀ ଜିଲ୍ଲାରେ ରହିଛି ଅନେକ ହସ୍ତଶିଳ୍ପ । ସେଥିମଧ୍ୟରୁ ପଟ୍ଟଚିତ୍ର ଅନ୍ୟତମ । ଓଡ଼ିଶାର ଏକ ଅନନ୍ୟ କଳା ପଟ୍ଟଚିତ୍ର । ଏହା ଶ୍ରୀଜଗନ୍ନାଥଙ୍କ ସଂସ୍କୃତି ସହ ଜଡ଼ିତ । ଶ୍ରୀକ୍ଷେତ୍ର ଧାମ ପୁରୀର ରଘୁରାଜପୁରରେ ପ୍ରାୟ ପଞ୍ଚମ ଶ୍ରୀଷାବରେ

ପଟ୍ଟଚିତ୍ର କଳା ଜନ୍ମ ଲାଭ କରିଥିଲା ବୋଲି କେତେକ କୁହନ୍ତି । ତେବେ ଜଗନ୍ନାଥ ଯେବେଠୁ, ପଟ୍ଟଚିତ୍ର ପରମ୍ପରା ବି ସେବେଠୁ ବୋଲି ମଧ୍ୟ କେହି କେହି କୁହନ୍ତି । କାରଣ ଶ୍ରୀମନ୍ଦିର ପରମ୍ପରା ସହିତ ଏହା ଜଡ଼ିତ । 'ପଟ୍ଟ' ଶବ୍ଦର ଅର୍ଥ କନା ବା କପଡ଼ା । ସ୍ୱତନ୍ତ୍ର ଶୈଳୀରେ ଏହା ତିଆରି ହୋଇଥାଏ । ପଟ୍ଟଚିତ୍ର ମୁଖ୍ୟତଃ ଜଗନ୍ନାଥ ତଥା କୃଷ୍ଣଙ୍କ ଉପରେ ଆଧାରିତ । ଏଥିରେ ନାନା ପ୍ରକାର ପୌରାଣିକ କାହାଣୀକୁ ଚିତ୍ର

ମାଧ୍ୟମରେ ବର୍ଣ୍ଣନା କରାଯାଏ । ରାମାୟଣ, ମହାଭାରତ, ବିଷ୍ଣୁଙ୍କ ଦଶବାତର, କୃଷ୍ଣଙ୍କ ଜନ୍ମ, ରାସଲୀଳା, ଶ୍ରୀଗଣେଶ, ଜଗନ୍ନାଥଙ୍କ ଅବତାର ଏବଂ ବିଭିନ୍ନ ଦେବାଦେବୀ ଅଙ୍କନ କରାଯାଇଥାଏ ।



ପୁରୀ ଜିଲ୍ଲାର ସାକ୍ଷୀଗୋପାଳରେ ଅଧିକ ନଡ଼ିଆ ଉତ୍ପାଦିତ ହୋଇଥାଏ । ନଡ଼ିଆ କତାରୁ ତିଆରି କଣ୍ଢେଇ, ପାଁପୋଛା ଓ ବିଭିନ୍ନ ପ୍ରକାର ହସ୍ତଶିଳ୍ପ ପାଇଁ ବେଶ୍ ଜଣାଶୁଣା ଏହି ଅଞ୍ଚଳ । ରାଜ୍ୟ ବାହାରେ ମଧ୍ୟ ନଡ଼ିଆ କତାରୁ ତିଆରି ସାମଗ୍ରୀର ଚାହିଦା ରହିଛି । ନଡ଼ିଆ କତାରୁ କଣ୍ଢେଇ, ଘୋଡ଼ା, ହାତୀ, ଫୁଲ ଚାଙ୍ଗୁଡ଼ା, ବାୟାବସା ଆଦି ଖୁବ୍ ସୁନ୍ଦର ସାଜସଜ୍ଜା ଜିନିଷ ମଧ୍ୟ ତିଆରି ହୋଇଥାଏ । କେବଳ କତାରେ ଓଡ଼ିଶା ୧ ହଜାର କୋଟି ଟଙ୍କାର କାରବାର କରିବାର ଭିତ୍ତିଭୂମି ରହିଥିଲେ ମଧ୍ୟ ବାର୍ଷିକ କେବଳ ୨୦୦ କୋଟି ଟଙ୍କାର ବ୍ୟବସାୟ ହୋଇ ପାରୁଥିବା କନ୍ଦର ବୋର୍ଡ଼ ପକ୍ଷରୁ ଜଣାଯାଏ ।

ଚାନ୍ଦୁଆ ଓଡ଼ିଶାର ଏକ ପୁରାତନ ହସ୍ତକଳା । ପିପିଲି ତିଆରି ଚାନ୍ଦୁଆ ଦେଶ ବିଦେଶରେ ସୁନାମ ଅର୍ଜନ କରିଛି । ଚାନ୍ଦୁଆରେ ରାତ୍ନମୁଣ୍ଡ, ଶୁଆ, କଦଳୀପତ୍ର, ନୀଳତନ୍ତୁ, ଗଦା, ତୁଳସୀପତ୍ର ଓ ବେଲପତ୍ର ପରି ଆଦି ସୂକ୍ଷ୍ମ କାମ ଛୁଞ୍ଚିସୂତାରେ ମହିଳାମାନେ କରନ୍ତି । ଏହାପରେ ପୁରୁଷ ଲୋକମାନେ ମେସିନ୍ରେ ଏସବୁ ଯୋଡ଼େଇ କରିଥାଆନ୍ତି । ସେହିପରି ପୁରୀ ଜିଲ୍ଲାର କୋଣାର୍କର ପଥର ଖୋଦେଇ ଶିଳ୍ପୀମାନଙ୍କ ସୂକ୍ଷ୍ମ କାରୁକାର୍ଯ୍ୟ ଓଡ଼ିଶାକୁ ବିଶ୍ୱ ଦରବାରରେ ଗୌରବାନ୍ୱିତ କରିଥାଏ । ଓଡ଼ିଶାର ଏହି ପଥର ଖୋଦେଇ କାରିଗରୀ ଏତେ ଆକର୍ଷଣୀୟ ଯେ କୋଣାର୍କ ସୂର୍ଯ୍ୟ ମନ୍ଦିରକୁ ଭାରତର ସପ୍ତାଶ୍ରମ୍ୟ ମଧ୍ୟରେ ସାମିଲ କରାଯାଏ । ଓଡ଼ିଶାରେ ପଥର ଖୋଦେଇ କାମ ଏକ ପ୍ରଧାନ ହସ୍ତଶିଳ୍ପ ଅଟେ । ଗ୍ରାହକଙ୍କ ରୁଚି ଜିନିଷ (ଗୃହ ସାଜସଜ୍ଜା ଉପକରଣ) ତିଆରିରେ ମୁଖ୍ୟ ଭୂମିକା ନେଇଥାଏ । ଏହି କାମ ପୁରୀ ଜିଲ୍ଲାରେ ଅଧିକାଂଶ ସ୍ଥାନରେ ଦେଖିବାକୁ ମିଳେ ।



### ମାଟିରେ ଚମତ୍କାର କଳାକୃତି

ଓଡ଼ିଶା ସରକାରଙ୍କ ଦ୍ୱାରା ଅନୁମୋଦିତ ହସ୍ତଶିଳ୍ପ ଟେରାକୋଟା । ରାଜ୍ୟର କେତେକ ଜିଲ୍ଲାରେ ପାରମ୍ପରିକ କୁସ୍କାର ଏବଂ ପ୍ରଶିକ୍ଷଣପ୍ରାପ୍ତ କାରିଗରମାନେ ଟେରାକୋଟା ସହିତ ବିଭିନ୍ନ ପାରମ୍ପରିକ ଗୃହସଜ୍ଜା ଉପକରଣ ଓ ବ୍ୟବହାରୀୟ ସାମଗ୍ରୀ ପ୍ରସ୍ତୁତ କରିଥାନ୍ତି । ରାଜ୍ୟରେ ୪୦ରୁ ଊର୍ଦ୍ଧ୍ୱ ଟେରାକୋଟା ହସ୍ତଶିଳ୍ପ ପୁଞ୍ଜି ରହିଛି । ତନ୍ମଧ୍ୟରୁ କେତେକ ମୁଖ୍ୟ ଟେରାକୋଟା ପୁଞ୍ଜିଗୁଡ଼ିକ ହେଲା ସୋନପୁର (ସୁବର୍ଣ୍ଣପୁର),



ବରପାଲି (ବରଗଡ଼), ହଳଧରପୁର (କେନ୍ଦୁଝର), ନୂଆଗାଁ (ଖୋର୍ଦ୍ଧା), ଲୁଣୁନିଆ (ଜଗତସିଂହପୁର), କୁସୁମି (କୋରାପୁଟ) ଆଦି ଅନ୍ୟତମ । ମାଟିରେ ନିର୍ମିତ ସୁନ୍ଦର କଳାକୃତି ଦର୍ଶକଙ୍କ ମନମୋହି ନିଏ ।



### ତିରାକର୍ଷକ ପଶୁମୁଖା

ଐତିହ୍ୟ, କଳା, ସଂସ୍କୃତି ଲୋକନୃତ୍ୟ ପାଇଁ ଗଞ୍ଜାମ ଜିଲ୍ଲା ବେଶ୍ ପ୍ରସିଦ୍ଧ । ଆଜି ବି ଗଞ୍ଜାମ ମାଟିରେ ଲୋକ କଳାର ଆଦୃତିକୁ ଜୀବିତ କରି ରଖିଛନ୍ତି । ପଶୁମୁଖା ପାଇଁ ବେଶ୍ ପ୍ରସିଦ୍ଧ ଲାଭ କରିଛି ଗଞ୍ଜାମ ଜିଲ୍ଲା ଭଞ୍ଜନଗର ବୁକ୍ ଅନ୍ତର୍ଗତ ବଡ଼ କୋଦଣ୍ଡା ଗ୍ରାମ । ଏଠାରେ ୫୦ରୁ ଊର୍ଦ୍ଧ୍ୱ ପରିବାର ନିଜର ଲୋକକଳା ବା ପଶୁମୁଖା ନୃତ୍ୟକୁ



ଆଜି ବି ବଞ୍ଚାଇ ରଖିଛନ୍ତି । ଗଞ୍ଜାମର ପାରମ୍ପରିକ ମୁଖା ହସ୍ତଶିଳ୍ପ ବହୁତ ପୁରୁଣା । କାଗଜ, ଅଠା, ମାଟି, କରତ ଗୁଣ୍ଡ, ଖଡ଼ି, ରଜା, ବାନିସା, ଶାଗୁ ଓ ମହିରିଗାରେ କାଗଜ ନିର୍ମିତ ଏହି ଅଭଙ୍ଗା କଣ୍ଢେଇ ପ୍ରସ୍ତୁତ ହୁଏ । ସେହିପରି କାଗଜ ତିଆରି ବାଘ, ହାତୀ, ହରିଣ, ଷଣ୍ଢ ଆଦି ପିଲାଠୁ ବୁଢ଼ା, ସମସ୍ତଙ୍କୁ ବେଶ୍ ଆକର୍ଷିତ କରେ ।

### ମୁଗୁନି ପଥର ମନଲୋଭା ମୂର୍ତ୍ତି

ମୟୂରଭଞ୍ଜ ଜିଲ୍ଲାର ଖୁଚି ପଥର କାମ ପାଇଁ ଜଣାଶୁଣା । କାଟକେଶ୍ୱରୀ ମନ୍ଦିରରେ ଆଞ୍ଚଳିକ କାରିଗରଙ୍କ ପଥରକାମ ଦେଖିବାକୁ ମିଳିଥାଏ । ମନ୍ଦିରନିର୍ମାଣ ଓ ପୁନରୁଦ୍ଧାର କାର୍ଯ୍ୟ ୧୯୪୦ ମସିହାରେ ଶେଷ ହେବା ପରେ ଆଞ୍ଚଳିକ ପଥର କାରିଗରମାନେ କାମ ଆରମ୍ଭକୁ ଜୀବିକା ନିର୍ବାହ କରିବାକୁ ଅକ୍ଷମ ହେଉଥିଲେ ।



କାରିଗରଙ୍କ ଦୁର୍ବସ୍ଥାକୁ ଦୃଷ୍ଟିପାରି ତତ୍କାଳୀନ ମହାରାଜା ସେମାନଙ୍କ ପାଇଁ ଖୁଚିଠାରେ ଏକ ସୋସାଇଟି ତିଆରି କରିଥିଲେ । ମୁଗୁନି ପଥର ମନଲୋଭା ମୂର୍ତ୍ତି ସମସ୍ତଙ୍କୁ ଆକର୍ଷିତ କରେ ।

### ଧାତୁ ନିର୍ମିତ ସୁନ୍ଦର କାରୁକାର୍ଯ୍ୟ

ତାରକସିକାମ ଏକ ଭାରତୀୟ ଧାତୁକଳା । ଏହା ଓଡ଼ିଶାର କଟକରୁ ଆରମ୍ଭ ହୋଇଥିଲା ବଣିଆମାନେ ମୁଖ୍ୟତଃ ରୂପାର ସୂକ୍ଷ୍ମ ତାରରେ ଅଳଙ୍କାର ଓ ଅନ୍ୟାନ୍ୟ ସାଜସଜ୍ଜା ସରଞ୍ଜାମ ତିଆରି କରିଥାନ୍ତି । ଏହା ୫୦୦ ବର୍ଷରୁ ଅଧିକ ପୁରୁଣା ଏକ



ପାରମ୍ପରିକ କଳା । ଯାହା କଟକ ଓ ଆଖପାଖର ସ୍ଥାନୀୟ କାରିଗରମାନେ ଅନେକ ପିଢ଼ି ଧରି କରିଆସୁଛନ୍ତି । ଅଧୁନା, ଅଧିକାଂଶ ରୂପା କାରିଗର କଟକର । ନୟାଗଡ଼ର ଏକ ଅନନ୍ୟ କଳା ହେଉଛି ପିତ୍ତଳ କାମ । ଏହି ହସ୍ତଶିଳ୍ପ କଣ୍ଠିଲୋ ଗ୍ରାମକୁ ଏକ ବିଶେଷ ପରିଚୟ ଦେଇଛି । ନାନାଦି କଳାକୃତି ମଧ୍ୟରୁ କଂସା ଓ ପିତ୍ତଳରେ ତିଆରି ହାତକାମ ଅନ୍ୟତମ । ପିତ୍ତଳରେ ବାସନ, ବୋଞ୍ଜ ବା କଂସାରେ ବାସନ, ରୁଡ଼ି ଆଦି ପାରମ୍ପରିକ ଭାବରେ ଓଡ଼ିଶାରେ ତିଆରି କରାଯାଉଥିଲା ।



ଆଗକାଳରେ ଚାଉଳ ମପାହେବା ନିମନ୍ତେ ବାଟି, ଖାଇବା ନିମନ୍ତେ କଂସାରେ ତିଆରି କଂସା, ତାଟିଆ, ଗିନା, ଥାଳି, ଥାଳିଆ, ଭାତ ପରଷିବା ପାଇଁ ପରଷୁଣା, ପାଣି ପିଇବା ନିମନ୍ତେ ଗିଲାସ ଓ ବଡ଼ ପାତ୍ର, ପାଣି ରଖିବା ନିମନ୍ତେ ପିତ୍ତଳ କଳସା, ଓ ରାନ୍ଧିବା ନିମନ୍ତେ ପିତ୍ତଳ ହାଣ୍ଡି, ପଲମ, ଚଟୁ ଆଦି ତିଆରି କରାଯାଉଥିଲା । ସେହିପରି କାରିଗରମାନେ କଂସା ଓ ପିତ୍ତଳରେ ସୁନ୍ଦର ସୁନ୍ଦର କୋଟି କମକରା ହାତୀ ଘୋଡ଼ା, ରଥ ଓ ଗହଣା ତିଆରି କରିଥାଆନ୍ତି । ସେହିପରି ଢେଙ୍କାନାଳ ଜିଲ୍ଲାର ଭୁବନର କାରିଗରମାନେ ମଧ୍ୟ ପାରମ୍ପରିକ



କଂସା ପାତ୍ର ତିଆରି ସହିତ ସୂକ୍ଷ୍ମ କାରୁକାର୍ଯ୍ୟ ଖଚିତ କଳାକୃତି ତିଆରି କରିଥାନ୍ତି । ସେଭଳି ମୟୂରଭଞ୍ଜର ତୋକ୍ତା ବହୁ ପୁରାତନ ଶିଳ୍ପ । ପିତ୍ତଳ ଧାତୁକୁ ବ୍ୟବହାର କରି ବିଭିନ୍ନ ସୁନ୍ଦର ମୂର୍ତ୍ତି ଓ ଆସବାବପତ୍ର ତିଆରି କରାଯାଇଥାଏ । ତୋକ୍ତା ଶିଳ୍ପ ଓଡ଼ିଶାର ବହୁ ସ୍ଥାନରେ ଦେଖିବାକୁ ମିଳେ । ମୟୂରଭଞ୍ଜ ଜିଲ୍ଲା କୁଳିଆଣା ବୁକ୍ ଡୋକ୍ତା ଶିଳ୍ପ କାରିଗରୀର ସ୍ୱତନ୍ତ୍ର ଆକର୍ଷଣ ରହିଛି ।



### ବାଉଁଶ ଗହଣା

ସୁନା ଗହଣା ଅପେକ୍ଷା ଏବେ ମହିଳାମାନେ ବାଉଁଶ ଗହଣା ପିନ୍ଧିବାକୁ ଭଲ ପାଉଛନ୍ତି । ଗଳାହାର, ଚୁଡ଼ି, କାନଫୁଲ, ହେୟାର କ୍ଲିପ୍‌ଠାରୁ ଆରମ୍ଭ କରି ରାକ୍ଷା ପର୍ଯ୍ୟନ୍ତ ବିଭିନ୍ନ ସାମଗ୍ରୀ ନିଜ ହାତରେ ପ୍ରସ୍ତୁତ କରୁଛନ୍ତି ମହିଳାମାନେ । ବାଉଁଶକୁ ମେସିନ୍ ସାହାଯ୍ୟରେ କାଟି ସେଥିରୁ ନେକଲେସ୍, ମଙ୍ଗଳସୂତ, ବ୍ୟାଙ୍ଗଲନ୍ଦୁ ଭଳି ଗହଣା ତିଆରି କରୁଛନ୍ତି । ଯାହା ଗ୍ରାହକଙ୍କୁ ବେଶ୍ ପସନ୍ଦ ଆସୁଛି । ପ୍ରକୃତିର ଉପାଦାନ ବାଉଁଶରେ ଅଳଙ୍କାର ପ୍ରସ୍ତୁତ କରି ଆଦିବାସୀ ଏବେ ସ୍ୱବାବଲମ୍ବୀ ହୋଇପାରୁଛନ୍ତି । ରାୟଗଡ଼ ଜିଲ୍ଲା କୋଳନରା ବ୍ଲକ୍ ବଡ଼ଚାନ୍ଦିଲି ଗାଁର ସ୍ୱୟଂସହାୟକ ଗୋଷ୍ଠୀର ସଦସ୍ୟମାନେ ବାଉଁଶ ଗହଣା ତିଆରି ଆତ୍ମନିର୍ଭରଶୀଳ ହୋଇପାରିଛନ୍ତି । ଏହି ଅଳଙ୍କାରକୁ ବଜାରରେ ବିକ୍ରି କରି ସେମାନେ ମାସିକ ୨୦ ହଜାର ଟଙ୍କା ରୋଜଗାର କରୁଛନ୍ତି । ଭୁବନେଶ୍ୱରର ଇକୋପ୍ରେଣ୍ଟିଲି ଅଳଙ୍କାର କାରିଗର ପ୍ରିୟଦର୍ଶିନୀ ଦାଶ ରାୟଗଡ଼ା ଭଳି ଆଦିବାସୀ ଅଧ୍ୟୁଷିତ ଅଞ୍ଚଳର ଯୁବତୀମାନଙ୍କୁ ବିଭିନ୍ନ ପ୍ରକାରର ଅଳଙ୍କାର ତିଆରି ତାଲିମ ଦେଉଛନ୍ତି । ପ୍ରଧାନମନ୍ତ୍ରୀଙ୍କ ପାର୍ମି ହୁଁ ପ୍ୟାସନ କନ୍‌ସେପ୍ଟରେ 'ସ୍ୱର୍ଣ୍ଣ ପାଉଁଶସେବନ' ତରଫରୁ ମହିଳାଙ୍କୁ ସଶକ୍ତୀକରଣ କରିବା ଉଦ୍ଦେଶ୍ୟରେ ଏହି ତାଲିମ ଦିଆଯାଉଛି । ପାହାଡ଼ିଆ ଅଞ୍ଚଳରୁ ଖୁବ୍ କମ୍ ଦାମରେ ବାଉଁଶ ମିଳୁଥିବାରୁ ଏବେ ଅଳଙ୍କାର ପ୍ରସ୍ତୁତ କରିବାରେ କମ୍ ଖର୍ଚ୍ଚ ହେଉଛି । ସ୍ଥାନୀୟ ବଜାର ସହ ରାଜ୍ୟ ତଥା ରାଜ୍ୟ ବାହାରେ ଏହାକୁ ବାହାରକୁ ବୁଝାନ୍ତି ।



### ଆତ୍ମନିର୍ଭରଶୀଳତା ପାଇଁ ହସ୍ତଶିଳ୍ପ ପ୍ରଦର୍ଶନୀ

ଓଡ଼ିଶାର ବିଭିନ୍ନ ପ୍ରାନ୍ତରେ ହସ୍ତଶିଳ୍ପ ବିକ୍ରି ଓ ପ୍ରଚାରପ୍ରସାର ପାଇଁ ପ୍ରଦର୍ଶନୀର ଆୟୋଜନ କରାଯାଉଛି । 'ତୋଷାଳି ଜାତୀୟ ହସ୍ତଶିଳ୍ପ ମେଳା' ପ୍ରତିବର୍ଷ ଭୁବନେଶ୍ୱରରେ ଆୟୋଜିତ ହୋଇଥାଏ । ଏଠାରେ ହସ୍ତଶିଳ୍ପ ଏବଂ ହସ୍ତଚକ୍ର ପ୍ରଦର୍ଶନ ଏବଂ ବିକ୍ରୟ ହୋଇଥାଏ । ଏହି ମେଳାରେ ରାଜ୍ୟ ତଥା ରାଜ୍ୟ ବାହାର ଶହ ଶହ କାରିଗର ଏବଂ ବୁଣାକାର ଅଂଶଗ୍ରହଣ କରିଥାନ୍ତି । ଏହି ମେଳାରେ ଲକ୍ଷ ଲକ୍ଷ ଲୋକଙ୍କ ଭିଡ଼ ଜମିଥାଏ । ପୂରୀରେ ମଧ୍ୟ 'ତୋଷାଳି ହସ୍ତଶିଳ୍ପ ମେଳା'ର ବିରୋଧୀ ଆୟୋଜନ କରାଯାଇଥାଏ । ଚଳିତ ବର୍ଷ 'ଉତ୍କଳିକା' ପକ୍ଷରୁ ୪୪ଟି ଷ୍ଟଲର ବ୍ୟବସ୍ଥା କରାଯାଇଥିଲା । ଏଠାରେ ୧୮ ଜିଲ୍ଲାରୁ ୬୨୭ଜଣ ହସ୍ତଶିଳ୍ପ କାରିଗର ଅଂଶଗ୍ରହଣ କରି ନିଜ ସାମଗ୍ରୀ ବିକ୍ରି କରିଥିଲେ । ସେଥିମଧ୍ୟରୁ

ପଟ୍ଟଚିତ୍ର, ଚାନ୍ଦୁଆ କାର୍ଯ୍ୟ, ସବାଇ ଘାସ ନିର୍ମିତ ଗୁହୋପକରଣ, ଶିଙ୍ଗ କଳାକୃତି ଆଦି ୨୨ ପ୍ରକାର ହସ୍ତଶିଳ୍ପ ସାମଗ୍ରୀର ପ୍ରଦର୍ଶନ କରାଯାଇଥିଲା । ସେହିପରି ଭୁବନେଶ୍ୱରର ଏକାମ୍ର ହାଟରେ ହସ୍ତଶିଳ୍ପୀମାନଙ୍କ ଦ୍ୱାରା ଉତ୍ପାଦିତ ହସ୍ତଶିଳ୍ପ ସାମଗ୍ରୀଗୁଡ଼ିକୁ ଲୋକେ କିଣିବା ସୁଯୋଗ ପାଇପାରୁଛନ୍ତି । ହସ୍ତଶିଳ୍ପ କାରିଗରମାନଙ୍କ ଦ୍ୱାରା ପ୍ରସ୍ତୁତ ସାମଗ୍ରୀକୁ ବିକ୍ରି ପାଇଁ ଭୁବନେଶ୍ୱରର ଏକାମ୍ର ହାଟରେ ପ୍ରତିବର୍ଷ ହସ୍ତଶିଳ୍ପ ମେଳା ଆୟୋଜିତ ହୋଇଥାଏ । ପ୍ରତିବର୍ଷ ଓଡ଼ିଶାର ଖୋର୍ଦ୍ଧା, ପୁରୀ, ଗଞ୍ଜାମ, ଜଗତସିଂହପୁର, ମୟୂରଭଞ୍ଜ, କଟକ, ବାଲେଶ୍ୱର, କେନ୍ଦ୍ରାପଡ଼ା, ଡେଙ୍କାନାଳ, ଭଦ୍ରକ, ସମ୍ବଲପୁର ଆଦି ବିଭିନ୍ନ ଜିଲ୍ଲାରେ ହସ୍ତଶିଳ୍ପ ସାମଗ୍ରୀ ପ୍ରଦର୍ଶନୀ ଓ ବିକ୍ରିର ଆୟୋଜନ କରାଯାଉଛି ।



### ବାଉଁଶ ଓ କାଢ଼ିତ ହସ୍ତଶିଳ୍ପ

ସେହିପରି ରାୟଗଡ଼ା ଜିଲ୍ଲାର କାରିଗରମାନେ ବାଉଁଶରୁ

ବିଭିନ୍ନ ପ୍ରକାର ସୁନ୍ଦର ସୁନ୍ଦର ଉପକରଣ ମଧ୍ୟ ଉତ୍ପନ୍ନ ହୋଇଥାଏ । ନିଖୁଣ କାରିଗରି ଏବଂ କଳାକୌଶଳ ପ୍ରୟୋଗ କରି ରାୟଗଡ଼ା ଜିଲ୍ଲା ସଦର ବ୍ଲକ୍ ବଡ଼ଚାନ୍ଦିଲି ଗ୍ରାମର ଶିଶିତ ଯୁବତୀ ବାଉଁଶରେ ତିଆରି କରୁଛନ୍ତି ମନଲାଖି ଭଳି ଭଳି ଅଳଙ୍କାର । ବାଉଁଶରୁ ପ୍ରସ୍ତୁତ ହେଉଥିବା ଏହି ଅଳଙ୍କାରରେ ଭରି ରହିଛି ନିଖୁଣ କଳାକୃତି ।

କେନ୍ଦ୍ରାପଡ଼ାର ଅଡ଼ିତାୟ କଳା କାଢ଼ିତ ଶିଳ୍ପକୁ ଜିଲ୍ଲାରେ କୁଚୀର ଶିଳ୍ପର ମାନ୍ୟତା ମିଳିବା ପରେ ଜିଲ୍ଲାରେ କାରିଗରଙ୍କ ବଢ଼ିଛି ଆଗ୍ରହ । ଆଉ ଶିଳ୍ପୀଙ୍କ ଆଗ୍ରହକୁ ଅନ୍ତର୍ଜାତୀୟ ସ୍ତରରେ ପହଞ୍ଚାଇବା ପାଇଁ ଆଗେଇ ଆସିଛି ପାଠ ଲକ୍ଷ୍ୟ । ଏହି ଯୋଜନା ସଫଳ ହୋଇପାରିଲେ କେନ୍ଦ୍ରାପଡ଼ା ଜିଲ୍ଲା କାଢ଼ିତ କାରିଗରଙ୍କ ଭାଗ୍ୟ ବଦଳିବ । ଏଥିରୁ ତିଆରି ହୁଏ ଭୋଗ ଡାଲା, ପରିବା ଝୁଡ଼ି, ଆସନ, ଘର ସଜ୍ଜା ଜିନିଷ, ଇଶ୍ଟରଙ୍କ ବିଭିନ୍ନ ପ୍ରତିରୂପ ଇତ୍ୟାଦି ଆକର୍ଷଣୀୟ କଳାକୃତି ।

ସେହିପରି ଆଦିବାସୀ ଅଧ୍ୟୁଷିତ ମୟୂରଭଞ୍ଜ ଜିଲ୍ଲାରେ ଶହ ଶହ ହେକ୍ଟର ଜମିରେ ସବାଇ ଘାସ ଚାଷ ହୋଇଥାଏ । ଚାଷ ବାସରୁ ସମୟ ମିଳିଲେ ଲୋକମାନେ ଦୌଡ଼ି ବୋଲି ବିକ୍ରି କରିଥାଆନ୍ତି । ଗାଁ ଗାଁରେ ଘରେ ଘରେ ଲୋକେ ଏହି ବୃତ୍ତିକୁ ଅପଣାଇଛନ୍ତି । ଏଥିରୁ ଉତ୍ପାଦିତ ଅର୍ଥରେ ସେମାନେ ପରିବାର ଭରଣପୋଷଣ କରିଥାଆନ୍ତି । ସବାଇ ଘାସ କେବଳ ଦୌଡ଼ି ତିଆରିରେ ସୀମିତ ହୋଇ ରହିନାହିଁ । ଅତ୍ୟାଧୁନିକ ଜ୍ଞାନକୌଶଳ ପ୍ରୟୋଗ କରାଯାଇ ସବାଇ ଘାସରେ ତିଆରି ହେଉଛି ଟେବୁଲ୍, ଚେୟାର, ଫୁଲଦାନି ଓ ଭଳି ଭଳି ଘର ସଜ୍ଜାସଜ୍ଜା ସମଗ୍ର । ଏହାର ଚାହିଦା ଭଲ ରହିଛି ।

ବେତ କାମ ପାଇଁ ଖୋର୍ଦ୍ଧା ଜିଲ୍ଲାର ବାଣପୁର ସାରା ଓଡ଼ିଶା ପ୍ରସିଦ୍ଧ । ଚେୟାର, ଟେବୁଲ୍, ବ୍ୟାଗ, ମୋବାଇଲ୍ ଷ୍ଟାଣ୍ଡ, ବେଡ଼ଲାଭର୍, ପେନ୍ ଷ୍ଟାଣ୍ଡ, ହାଣ୍ଡବ୍ୟାଗ୍, ଆସନ, ଅଳଙ୍କାର, ଘରୋଇ ଉପକରଣ ଓ ବାଉଁଶ ପାତିରେ ତିଆରି ହେଉଛି ଭଳି ଭଳି ସୁନ୍ଦର କାରୁକାର୍ଯ୍ୟରେ ଆକର୍ଷଣୀୟ ସାମଗ୍ରୀ ।

ଶିଙ୍ଗ ହସ୍ତଶିଳ୍ପ କଳା କାରିଗରି ପାଇଁ ରାଜ୍ୟରେ ପାରଳାଖେମୁଣ୍ଡି ଜିଲ୍ଲାର ନାଁ ପ୍ରସିଦ୍ଧ ରହିଛି । ଏହାବ୍ୟତୀତ ଓଡ଼ିଶାର ଆହୁରି କେତେକ ସ୍ଥାନର ହସ୍ତଶିଳ୍ପ କାରିଗରମାନେ ଶିଙ୍ଗରେ ବିଭିନ୍ନ କଳାକୃତି କରିଥାନ୍ତି । କିନ୍ତୁ ଶିଙ୍ଗର ପାନିଆ ସବୁଠୁ ଲୋକପ୍ରିୟ । ଶିଙ୍ଗ ପାନିଆ ଓ ଶିଙ୍ଗ ତିଆରି ବିଭିନ୍ନ କଳାକୃତିର ବେଶ୍ ଚାହିଦା ରହିଛି । ଏହିପରି ଓଡ଼ିଶାରେ ଆହୁରି ଅନେକ ହସ୍ତଶିଳ୍ପ ରହିଛି । ଯାହାର ରାଜ୍ୟ ତଥା ରାଜ୍ୟ ବାହାରେ ବେଶ୍ ଚାହିଦା ରହିଛି ।



### ଓଡ଼ିଶାର ହସ୍ତଶିଳ୍ପ ସଂଗ୍ରହାଳୟ

ଓଡ଼ିଶାର ଏକ ସମୃଦ୍ଧ ସାଂସ୍କୃତିକ ଐତିହ୍ୟ ରହିଛି । ଏହାର ଗୁଣବତ୍ତା ବିବିଧ ହସ୍ତଶିଳ୍ପ ମାଧ୍ୟମରେ ପ୍ରକାଶ ପାଇଛି । କାରିଗରମାନଙ୍କ ହସ୍ତକଳାର ସୂକ୍ଷ୍ମ କାରୁକାର୍ଯ୍ୟରେ ପାରମ୍ପରିକ କଳା ସହିତ ଇତିହାସ, ପୁରାଣ ଏବଂ ଧାର୍ମିକ ପ୍ରଥାକୁ ପ୍ରତିଫଳିତ ହୋଇଥାଏ । ଜଟିଳ ରୂପା କାମଠାରୁ ଆରମ୍ଭ କରି ଟେରାକୋଟା ପର୍ଯ୍ୟନ୍ତ ଓଡ଼ିଶାର ହସ୍ତଶିଳ୍ପରେ କାରିଗରମାନଙ୍କ ଦକ୍ଷତା ଏବଂ ସୃଜନଶୀଳତାର ପ୍ରମାଣ ମିଳେ । 'କଳାଭୂମି' ନାମରେ ଭୁବନେଶ୍ୱରରେ ରହିଛି ଓଡ଼ିଶା ହସ୍ତଶିଳ୍ପର ସଂଗ୍ରହାଳୟ । ୨୦୧୮ ମସିହାରେ ଏହି ସଂଗ୍ରହାଳୟ ପ୍ରତିଷ୍ଠା କରାଯାଇଥିଲା । ସଂଗ୍ରହାଳୟରେ



୧୦ଟି ପ୍ରକୋଷ୍ଠ ଅଛି, ଯେଉଁଥିରୁ ବର୍ତ୍ତମାନ ୮ଟି ପ୍ରକୋଷ୍ଠ ଖୋଲା ହୋଇଛି । ଟେରାକୋଟା, ପାରମ୍ପରିକ ଚିତ୍ରକଳା, ପଥର ଏବଂ କାଠ ଖୋଦେଇ କଳା, ଧାତୁନିର୍ମିତ ହସ୍ତଶିଳ୍ପ ସାମଗ୍ରୀ, ପ୍ରାକୃତିକ ହସ୍ତଶିଳ୍ପ, ଆଦିବାସୀ ହସ୍ତଶିଳ୍ପ, ପ୍ରାକ-ବୟନ ବିଧି, ହାତବୁଣା ବସ୍ତ୍ର ଇତ୍ୟାଦି ରହିଛି । ଏହି ପ୍ରଦର୍ଶିତ ହସ୍ତକଳାର ଅନେକ କାରିଗରଙ୍କୁ ଦେଶ ବାହାରେ ମଧ୍ୟ ସମ୍ମାନିତ କରାଯାଇଛି ।

### ସରକାରୀ ପ୍ରୋତ୍ସାହନ

ଓଡ଼ିଶାର ଅନେକ ଜିଲ୍ଲା ସ୍ୱତନ୍ତ୍ର ହସ୍ତଶିଳ୍ପ ପାଇଁ ପ୍ରସିଦ୍ଧ । ଆଦିବାସୀ ଅଳଙ୍କାର, ଆପ୍ଲିକ୍, ପାଟା ଏବଂ ତାସର ପେଟିଂ, ପଥର ଖୋଦନ, କାଠ ଖୋଦନ, ଖଜୁରି ପତ୍ର ଚିତ୍ର, ଜଟ ଶିଳ୍ପ, ସୁବର୍ଣ୍ଣ ଘାସ ଶିଳ୍ପ, ସାବାଇ ଘାସ ଶିଳ୍ପ, ଲାକର କାର୍ଯ୍ୟ, କାଗଜ ମୁଖା, ନଡ଼ିଆ କତା ଶିଳ୍ପ ଆଦି ବିଭିନ୍ନ ହସ୍ତଶିଳ୍ପକୁ ରାଜ୍ୟ ସରକାର ପ୍ରୋତ୍ସାହନ ଦେଇଆସୁଛନ୍ତି । ରାଜ୍ୟର ହସ୍ତଶିଳ୍ପ କାରିଗରମାନଙ୍କୁ ବୃଦ୍ଧି କରିବା ପାଇଁ ଖ୍ୟାତିସମ୍ପନ୍ନ ଶିଳ୍ପୀମାନଙ୍କୁ ନିୟୋଜିତ କରି ବିଭିନ୍ନ ଶିଳ୍ପରେ କାରିଗରମାନଙ୍କୁ ତାଲିମ ଦେବା ପାଇଁ ଏହି ଯୋଜନାକୁ ପୁନର୍ବାର ଆରମ୍ଭ କରାଯାଇଛି । ହସ୍ତଶିଳ୍ପରେ ସର୍ବନିମ୍ନ ପୁଞ୍ଜି ବିନିଯୋଗ କରି ରୋଜଗାର ପାଇଁ ସର୍ବୋତ୍ତମ ସୁଯୋଗ ଯୋଗାଇଥାଏ । ତାଲିମପ୍ରାପ୍ତ ବ୍ୟକ୍ତିମାନେ ବ୍ୟାଙ୍କ ଲିକେଜ୍ କିମ୍ବା ନିଜସ୍ୱ ଫାଇନାନ୍ସ ସହିତ ବ୍ୟବସାୟିକ କାର୍ଯ୍ୟକଳାପ ଗ୍ରହଣ କରନ୍ତି । ହସ୍ତଶିଳ୍ପ କାରିଗରମାନଙ୍କୁ ମାର୍କେଟିଂ ସହାୟତା ଯୋଗାଇବା ପାଇଁ ଓଡ଼ିଶା ରାଜ୍ୟ ସମବାୟ ହସ୍ତଚକ୍ର ନିଗମ ଲିମିଟେଡ଼ (OSCHC) ୧୯୫୯ମସିହାରେ ପ୍ରତିଷ୍ଠା କରାଯାଇଛି । ଏହା ବ୍ୟତୀତ ଏହା ବିକାଶମୂଳକ କାର୍ଯ୍ୟକଳାପ, ଯେପରିକି କଞ୍ଚାମାଲ ବ୍ୟାଙ୍କ ଖୋଲିବା, ଫଟୋ କାର୍ଡ, ସ୍କିଲ୍ ଟ୍ରେନିଂ, ଉତ୍ପାଦ ବିକାଶ କାର୍ଯ୍ୟକ୍ରମ, ଜିଆଇ ପଞ୍ଜୀକରଣ ଇତ୍ୟାଦି ସହିତ ପ୍ରଦର୍ଶନୀ ଆୟୋଜନ ମଧ୍ୟ କରିଥାଏ । ■

# ପଟ୍ଟଚିତ୍ରର ଗାଁ ରଘୁରାଜପୁର

ହେମନ୍ତ ନାୟକ, ପୁରୀ

ଓଡ଼ିଶାର ପ୍ରାଚୀନ ତଥା ପାରମ୍ପରିକ ଚିତ୍ରକଳାର ବିଭବ ହେଉଛି ପଟ୍ଟଚିତ୍ର । ଜଗନ୍ନାଥ ସଂସ୍କୃତିକୁ ନେଇ ଏହାର ସୃଷ୍ଟି । ଏହା ମୁଖ୍ୟତଃ ଜଗନ୍ନାଥ ତଥା ହରି ଓ ରାଧାଙ୍କ ପ୍ରେମକଥାର ବର୍ଣ୍ଣନାକୁ ନେଇ ଅଙ୍କା ଯାଇଥାଏ । ପଟ୍ଟ ଶବ୍ଦର ଅର୍ଥ 'କନା' ବା 'କପଡ଼ା' । ସ୍ୱତନ୍ତ୍ର ଭାବେ ପ୍ରସ୍ତୁତ କପଡ଼ା ଉପରେ ଅଙ୍କିତ ଚିତ୍ରକୁ ପଟ୍ଟଚିତ୍ର କୁହାଯାଏ । ଏଥିରେ ନାନା ପ୍ରକାର ଆଧ୍ୟାତ୍ମିକ ଚିତ୍ର ଅଙ୍କା ଯାଇଥାଏ । ରାମାୟଣ, ମହାଭାରତ, କୃଷ୍ଣଜନ୍ମ, ବିଷ୍ଣୁ ଅବତାର ଆଦି ବିଭିନ୍ନ କାହାଣୀକୁ ନେଇ ଏହାର ଚିତ୍ର ଅଙ୍କନ କରାଯାଏ ।



## ପଟ୍ଟଚିତ୍ରର ଇତିହାସ

ପଟ୍ଟଚିତ୍ରର ଇତିହାସ ବହୁ ପୁରୁଣା । ଶ୍ରୀକ୍ଷେତ୍ର ଧାମ ପୁରୀର ରଘୁରାଜପୁରରେ ପ୍ରାୟ ପଞ୍ଚମ ଖ୍ରୀଷ୍ଟାବ୍ଦରେ ପଟ୍ଟଚିତ୍ର କଳା ଜନ୍ମଲାଭ କରିଥିଲା ବୋଲି କେହି କେହି ମତ ଦିଅନ୍ତି । କିନ୍ତୁ ଏହା ବି କୁହାଯାଏ ଜଗନ୍ନାଥ ଯେବେଠି, ପଟ୍ଟଚିତ୍ର ପରମ୍ପରା ବି ସେବେଠି । କାରଣ ଶ୍ରୀମନ୍ଦିର ସହ ଏହା ଜଡ଼ିତ । ରଥଯାତ୍ରା ସମୟରେ ସ୍ନାନଯାତ୍ରା ପରେ ଶ୍ରୀଜୀଉ ଅଣସର ଘରେ ଥିବାବେଳେ ତାଙ୍କ ସ୍ନାନରେ ପୂଜା ପାଇଥାନ୍ତି ପରିଦର୍ଶି । ତେଣୁ ଶିଳ୍ପୀମାନେ ନିଜକୁ ଜଗନ୍ନାଥଙ୍କ ସେବକ ବୋଲି ପରିଚୟ ଦେଇଥାନ୍ତି । ଏଲୁ ହିଁ ଅନୁମାନ କରିପାରିବା କାହିଁ କେଉଁ କାଳରୁ ପଟ୍ଟଚିତ୍ର ପରମ୍ପରା ଆମ ରାଜ୍ୟରେ ରହିଆସିଛି । ତତ୍ପରମ୍ପରା ନିକଟ ରଘୁରାଜପୁର ଗାଁ ଏହି କଳାକୁ ଜୀବିତ କରି ରଖିଛି । ଏହି ଗାଁରେ ହିଁ ପଟ୍ଟଚିତ୍ର କଳାର ଅତୁଟପୂର୍ବ ବିକାଶ ଘଟିଛି । ୨୦୦୮ ମସିହାରେ ଏହି ପୁରାତନ କଳାକୁ ମିଳିଛି ଜିଆଇ ମାନ୍ୟତା । ଏମିତି ବି ଶୁଣିବାକୁ ମିଳେ ପଟ୍ଟଚିତ୍ର ଲୋକପ୍ରିୟତା ପାଇବା ପଛରେ ହେଲିନା ଜୋଲି ନାମକ ଜଣେ ଆମେରିକୀୟ ମହିଳାଙ୍କ ହାତ ରହିଛି । ଯିଏ ପୁରୀକୁ ବୁଲିବାକୁ ଆସିଥିବା ସମୟରେ ଏହି ନିଆରା କଳା ସମ୍ପର୍କରେ ଜାଣିବାକୁ ପାଇଥିଲେ ଓ ଏହାକୁ କିଣି ନେଇ ଏହାର ପ୍ରଚାର ପ୍ରସାର କରିଥିଲେ ଏବଂ ଅନ୍ୟମାନଙ୍କୁ ଏହି ଅନନ୍ୟ କଳା ସମ୍ପର୍କରେ ଜଣାଇଥିଲେ । ଯାହା ଫଳରେ ପଟ୍ଟଚିତ୍ର ଧୀରେ ଧୀରେ ଲୋକଲୋଚନକୁ ଆସିବାକୁ ଲାଗିଥିଲା । ଏହାର ସୂକ୍ଷ୍ମ କାରୁକାର୍ଯ୍ୟପୂର୍ଣ୍ଣ ଚମତ୍କାର କଳାକୁ କେବଳ ରାଜ୍ୟ ନୁହେଁ, ବିଦେଶୀ ପର୍ଯ୍ୟଟକଙ୍କୁ ବେଶ୍ ଆକୃଷ୍ଟ କରିଥାଏ ।

## ଦେବ-ଉତ୍ସର୍ଗ କଳା ପଟ୍ଟଚିତ୍ର

ପଟ୍ଟଚିତ୍ର ଓଡ଼ିଶା ଚିତ୍ରକଳାର ବିଭିନ୍ନ ବିଭବ ମଧ୍ୟରୁ ଶ୍ରେଷ୍ଠ । ଏହା ଏକ ଦେବ-ଉତ୍ସର୍ଗ କଳା । କେବଳ ଏଇଥିପାଇଁ ମହାପ୍ରଭୁ ଶ୍ରୀଜଗନ୍ନାଥଙ୍କ ଅଣସର ପତି ହେଉଛି ପଟ୍ଟଚିତ୍ରର ପ୍ରଥମ ଅନୁକୂଳିତ ଅବସ୍ଥା । ଯାହାକୁ ଚିତ୍ରକର ସେବକ ଅତ୍ୟନ୍ତ ନିଷ୍ଠା ଓ ଶ୍ରଦ୍ଧା ପୂର୍ବକ ପ୍ରସ୍ତୁତ କରିଥାନ୍ତି । ସମ୍ପ୍ରତି ଯେଉଁ ପଟ୍ଟଚିତ୍ରର ଧାରା ଉପଲବ୍ଧ ହୋଇଥାଏ ତାହା ପୁରୀ, ରଘୁରାଜପୁର, ଦାଣ୍ଡସାହି ଗାଁ କାରିଗରଙ୍କ ଦ୍ୱାରା ପ୍ରସ୍ତୁତ ପାରମ୍ପରିକ ନମୁନା । ଶ୍ରୀକ୍ଷେତ୍ରରେ ଶ୍ରୀଜଗନ୍ନାଥଙ୍କ ପ୍ରତିଷ୍ଠା ସମୟରୁ ଏହି ପଟ୍ଟଚିତ୍ର ଧାରା ଆଜି ପର୍ଯ୍ୟନ୍ତ ଚଳି ଆସୁଅଛି । ଅନ୍ୟାନ୍ୟ ଭାରତୀୟ ଚିତ୍ରକଳାଠାରୁ ଏହାର ଭାବ, ଅଲଙ୍କରଣ, ଚିତ୍ର ସଂଯୋଜନା କୌଶଲ୍ୟ ଗୁଣରେ କମ୍ ନୁହେଁ ।



ଚିତ୍ରକରମାନେ ଲୁଗାକୁ ତେଲୁଳି ମଞ୍ଜି ଥିବା ଦୁଇପରସ୍ତ ଯୋଡ଼ି ପର୍ଯ୍ୟାୟକ୍ରମେ ଶୁଖାଇ ଖଡ଼ି ବୋଳାଇ ଥାନ୍ତି । ପରେ ଘଷା ପଥର ଦ୍ୱାରା ଘଷି ଏହାକୁ ମସୃଣ କରାଯାଏ । ଆବଶ୍ୟକ ସାଇଜ୍ ଅନୁଯାୟୀ, ପଟ୍ଟକୁ କାଟି ଚିତ୍ର କରାଯାଏ । ଶଙ୍ଖ (ଧଳା), ହିଙ୍ଗୁଳ (ଲାଲ), ହରିତାଳ (ହଳଦିଆ), ଜାରୁ (ଗେରୁ) ଓ ଦାପ କଳା ହେଉଛି ପଟ୍ଟଚିତ୍ରର ମୌଳିକ ରଙ୍ଗ । ଏଥିସହିତ କଇଁଥ ଥିବା ସହିତ ମିଶାଇ ନଡ଼ିଆ ଶଙ୍ଖେଇ ପାତ୍ରରେ ରଙ୍ଗ ପ୍ରସ୍ତୁତ କରାଯାଏ । ପଟ୍ଟଚିତ୍ର ଅଙ୍କନ ହେଉଛି ରେଖାପ୍ରଧାନ । ଚିତ୍ରରେ ଚରିତ୍ର ମୁତାବକ ରଙ୍ଗ ଦିଆଯାଇ ଏହା ପ୍ରସ୍ତୁତ ହୁଏ । ପଟ୍ଟଚିତ୍ର କେବଳ ଧର୍ମକେନ୍ଦ୍ରିକ ନ ହୋଇ ବର୍ତ୍ତମାନ ଗ୍ରାହକଙ୍କ ରୁଚି ଅନୁଯାୟୀ ପ୍ରସ୍ତୁତ କରାଯାଉଛି । ଏଥିରେ ବିଭିନ୍ନ ସାମାଜିକ ଚିତ୍ରାବଳୀ ସ୍ଥାନ ପାଇଲାଣି । ପଟ୍ଟଚିତ୍ରର ଚାହିଦା ଏବେ ବି ରହିଛି । ବିଶେଷକରି ବାହାର ପର୍ଯ୍ୟଟକଙ୍କ ଉପରେ ଏହାର ବ୍ୟବସାୟ ନିର୍ଭର କରିଥାଏ । କୋଭିଡ୍ ସମୟରେ ପଟ୍ଟଚିତ୍ର ଶିଳ୍ପୀ ବିଶେଷ ଭାବେ ପ୍ରଭାବିତ ହୋଇଥିଲା । ଏବେ କିନ୍ତୁ ଏହି ବ୍ୟବସାୟ ପୂର୍ବସ୍ଥିତିକୁ ଫେରୁଥିବା ବେଳେ ଶିଳ୍ପୀ ଓ ବ୍ୟବସାୟୀ ମଧ୍ୟ ଉପକୃତ ହେଉଛନ୍ତି ।

## ପଟ୍ଟଚିତ୍ର ଓ ରଘୁରାଜପୁର



ରଘୁରାଜପୁର ଚିତ୍ର ଓ ନୃତ୍ୟ ବିଦ୍ୟାର ଏକ ଉର୍ବର ଭୂମି । ଓଡ଼ିଶାର ପାରମ୍ପରିକ କଳା ଓ କାରିଗରି କ୍ଷେତ୍ରରେ ଏକ ଉଜ୍ଜ୍ୱଳ ନାମ । ରଘୁରାଜପୁର ନାଁ ଉଠିଲେ ଗାଁର କମନାୟ ପଟ୍ଟଚିତ୍ର, ଅନ୍ୟାନ୍ୟ ହସ୍ତଶିଳ୍ପ ସମ୍ପର୍କ, ମନୋମୁଗ୍ଧକର ଗୋଟିପୁଅ ନୃତ୍ୟ ଆପଣାଛାଏଁ ଆଖିଆଗକୁ ଚାଲିଥାଏ । କଳା ପ୍ରତି ସମ୍ପୂର୍ଣ୍ଣ ସମର୍ପିତ ଗାଆଁଟିଏ । ଭିନ୍ନ ଭିନ୍ନ ସମ୍ପ୍ରଦାୟର ହୋଇଥିଲେ ହେଁ ପ୍ରତ୍ୟେକ ପରିବାର ନିଜର କୌଳିକ ବୃତ୍ତିକୁ ଭୁଲି କଳା ସାଧନାକୁ ନିଜ ବଞ୍ଚିବାର ରାହା ରୂପେ ଗ୍ରହଣ କରି ନେଇଛନ୍ତି । ବିଶିଷ୍ଟ ଓଡ଼ିଶା ନୃତ୍ୟଗୁରୁ ପଦ୍ମ ବିଭୂଷଣ କେଳୁଚରଣ ମହାପାତ୍ର, ପଟ୍ଟଚିତ୍ରର ମହାନ ଗୁରୁ ତ. ଜଗନ୍ନାଥ ମହାପାତ୍ର, ସୁନାମଧନ୍ୟ ଗୋଟିପୁଅ ନୃତ୍ୟଗୁରୁ ପଦ୍ମଶ୍ରୀ ମାଗୁଣି

ଦାସ ଏବଂ ବିଶିଷ୍ଟ ମର୍ଦ୍ଦଳଗୁରୁ ବାଦ୍ୟଭୂଷଣ ବନମାଳୀ ମହାରଣାଙ୍କଠାରୁ ଆରମ୍ଭ କରି ଅନେକ ପ୍ରସିଦ୍ଧ ଓ ପ୍ରତିଷ୍ଠିତ ବ୍ୟକ୍ତିବିଶେଷଙ୍କ ଜନ୍ମସ୍ଥାନ ଏହି ଗାଁ । କେବଳ ପଟ୍ଟଚିତ୍ର ନୁହେଁ, ଏଠାରେ ମଠାକନା ଚିତ୍ର, ତାଳପତ୍ର ଖୋଦେଇ କାମ, କାଗଜମୁଦ୍ରା, ଗୋବର କଣ୍ଢେଇ, ପଥର ଖୋଦେଇ, କାଠ ଖୋଦେଇ ଓ ଚିତ୍ର, ନଡ଼ିଆ, ପୋଲାଙ୍ଗ ଚିତ୍ର, କାଠ ଫାରୁଆ, ପୁଲଦାନା ଚିତ୍ର, ନଡ଼ିଆ କତାରେ ମଧ୍ୟ ବିଭିନ୍ନ ପ୍ରକାର ହସ୍ତଶିଳ୍ପ ସାମଗ୍ରୀ ପ୍ରସ୍ତୁତ କରାଯାଏ । ପ୍ରତିଦିନ ଏହି ଗାଁକୁ ପର୍ଯ୍ୟଟକଙ୍କ ସୁଅ ଛୁଟୁଛି । ହେଲେ ଆଜି ବି ପଟ୍ଟଚିତ୍ର ଏବଂ ଏହାର ଶିଳ୍ପୀଙ୍କୁ ଆହୁରି ପ୍ରୋତ୍ସାହନ ଓ ସହାୟତା ଦରକାର, ଯେଉଁଥିରେ ସେମାନଙ୍କର ଆର୍ଥିକ ସ୍ଥିତି ଅଧିକ ସୁଦୃଢ଼ ହୋଇପାରିବ ।



ପୁରା ଜିଲ୍ଲାର ପିପିଲି । ଚାନ୍ଦୁଆ ପାଇଁ ଦେଶବିଦେଶରେ ପ୍ରସିଦ୍ଧ ପିପିଲି । ପୁରୀରୁ ଭୁବନେଶ୍ୱର ଯିବା ରାସ୍ତାରେ ପିପିଲି ପୁରୁଣା ରାସ୍ତାରେ ଗଲେ ନିମାପଡ଼ା ଛକଠାରୁ ଆରମ୍ଭ ହୋଇଥାଏ ଦରଜି ସାହି ଗ୍ରାମ । ଏହି ଗ୍ରାମରେ ୫୦ରୁ ଊର୍ଦ୍ଧ୍ୱ ଦରଜି ପରିବାର ବାସ କରୁଛନ୍ତି । ଏହି ଗ୍ରାମର ପ୍ରାୟ ପରିବାରର ସଦସ୍ୟମାନେ ପ୍ରତ୍ୟକ୍ଷ ହେଉ ଅଥବା ପରୋକ୍ଷରେ ଏହି ଚାନ୍ଦୁଆ ଶିଳ୍ପ ଉପରେ ନିର୍ଭର କରିଥାନ୍ତି । ତେବେ କେବଳ ଦରଜି ପରିବାର ଏହି କୌଳିକ ବୃତ୍ତିକୁ ଆପଣେଇଛନ୍ତି ତାହା ନୁହେଁ, ସଂଖ୍ୟାଲଘୁ ସମ୍ପ୍ରଦାୟର ଅନେକ କାରିଗର ଏହି ଚାନ୍ଦୁଆ ଶିଳ୍ପକୁ ଜୀବନଜୀବିକା ଭାବରେ ଆଦରି ନେଇଛନ୍ତି ।



**ଚାନ୍ଦୁଆ ତିଆରି ପଛର ଗାଥା**

ଇତିହାସ କୁହେ ପୁରୀର ଗଜପତି ରାଜା ବୀରକେଶରୀ ଦେବ ଶ୍ରୀଜଗନ୍ନାଥଙ୍କ ପବିତ୍ର ଘୋଷଯାତ୍ରାରେ ରଥାରୁତ୍ୱ ତିନିଠାକୁରଙ୍କ ଅଙ୍ଗବସ୍ତ୍ର ଏବଂ ରଥ କପଡ଼ା ପାଇଁ ଆବଶ୍ୟକ ହେଉଥିବା ଚାନ୍ଦୁଆ ସିଲେଇ କରିବା ପାଇଁ ଶ୍ରୀକ୍ଷେତ୍ରରେ ଦରଜି ସେବାୟତମାନଙ୍କୁ ନିୟୋଜିତ କରିଥିଲେ । କାଳକ୍ରମେ ଦରଜି ସେବାୟତମାନଙ୍କ ସଂଖ୍ୟା ବଢ଼ିବାରୁ ଗଜପତି ହିତାୟ ପୁରୁଷୋତ୍ତମ ଦେବ ମାତ୍ର ଦଶ ଘର ଦରଜି ପରିବାରକୁ ଛାଡ଼ି ଅନ୍ୟମାନଙ୍କୁ ପିପିଲିରେ ଅବସ୍ଥାନ କରାଇଥିଲେ । ସେଠାରେ ଗଜପତି ପୁରୁଷୋତ୍ତମ ଦେବ ପତିତପାବନ ମନ୍ଦିର ପ୍ରତିଷ୍ଠା କରାଇ ଦରଜିମାନଙ୍କୁ ସେବା କରିବା ପାଇଁ ନିର୍ଦ୍ଦେଶ ଦେଇଥିଲେ । ସେବେଠାରୁ ଏହି ଦରଜି ପରିବାରମାନେ ପତିତପାବନଙ୍କ ସେବା ସହିତ ବିଭିନ୍ନ ସୂକ୍ଷ୍ମ କାରୁକାର୍ଯ୍ୟରେ ସୁନ୍ଦର ସୁନ୍ଦର ଚାନ୍ଦୁଆ ତିଆରି କରି ବିକ୍ରି ପାଇଁ ଦେଶବିଦେଶକୁ ପଠାଇଥାନ୍ତି । ଏବେ ଏହି ଦରଜିଙ୍କ ନିର୍ମିତ ଆକର୍ଷଣୀୟ ଚାନ୍ଦୁଆ ପାଇଁ ପିପିଲିର ପରିଚୟ ସୃଷ୍ଟି ହୋଇଛି ।

# ସାରା ବିଶ୍ୱରେ ପିପିଲି ଚାନ୍ଦୁଆର ଆଦର

ପ୍ରଦୀପ ବଡ଼େଇ, ପିପିଲି

**ଦେବଦେବାକୁ ଚାନ୍ଦୁଆ ଲାଗି**

ଚାନ୍ଦୁଆ କେବଳ ଘରର ଶୋଭାବର୍ଦ୍ଧନ କରେ ତାହା ନୁହେଁ, ଏହା ମୁଖ୍ୟତଃ ଦେବଦେବୀଙ୍କ ଉଦ୍ଦେଶ୍ୟରେ ଲାଗିଥାଏ । ମୁଖ୍ୟତଃ ଦୋଳପୂର୍ଣ୍ଣିମା ଅବସରରେ ଠାକୁରଙ୍କ ଦୋଳ ବିମାନରେ ସାନ୍ତସନା ହେଉଛି ବି ବିଭିନ୍ନ ମଠ ମନ୍ଦିରରେ ଠାକୁରଙ୍କ ମଥା ଉପରେ ଦେବା ପାଇଁ ଶୋଭା ପଡ଼େ କାରିଗର ହାତରେ ତିଆରି ହୋଇଥିବା ଚାନ୍ଦୁଆ । ତେବେ ଏଥିରେ ମୁଖ୍ୟତଃ ଛତ୍ରି, ବ୍ରାସ, ଆଲଟ ବିମାନ, ବୋଧି, ବନ୍ଦୁଆ, ପଶାପାଲି ବିଶେଷ କରି ମହାପ୍ରଭୁଙ୍କ ଗୋଷଯାତ୍ରା ପାଇଁ ରଥ କପଡ଼ା ଏବଂ ବିଭିନ୍ନ ପ୍ରକାରର ଘରକରଣା ଜିନିଷ ଆଦି ନିର୍ମିତ ଭାବରେ ତିଆରି କରାଯାଉଛି ।

**ପର୍ଯ୍ୟଟକଙ୍କୁ ଆକୃଷ୍ଟ କରୁଛି ଚାନ୍ଦୁଆ**

ପୁରୀ ଏବଂ କୋଣାର୍କକୁ ଆସୁଥିବା ପର୍ଯ୍ୟଟକଙ୍କୁ ଆକୃଷ୍ଟ କରିବା ପାଇଁ କେଉଁ ଆଦିମ କାଳରୁ ପିପିଲିର ଚାନ୍ଦୁଆ ସେମାନଙ୍କୁ ସାଗତ ଜଣାଉଥିଲା । ରାସ୍ତାର ଉଭୟ ପାର୍ଶ୍ୱରେ ଚାନ୍ଦୁଆ ଦୋକାନଗୁଡ଼ିକ ଶୋଭାବର୍ଦ୍ଧନ କରୁଛି । ଚାନ୍ଦୁଆ ପ୍ରତି ଗ୍ରାହକଙ୍କ ଆଗ୍ରହ ବୃଦ୍ଧି ପାଉଥିଲେ ମଧ୍ୟ ମାତ୍ରା ବ୍ୟବସାୟ ଯୋଗୁଁ ଉଭୟ ଚାନ୍ଦୁଆ କାରିଗର ଏବଂ ବ୍ୟବସାୟ ନାନା ସମସ୍ୟା



ଦେଇ ଗତି କରୁଛନ୍ତି । ରାଜ୍ୟ ସରକାର ଚାନ୍ଦୁଆ ଶିଳ୍ପର ବ୍ୟାପକ ବିକାଶ ପାଇଁ ଉଭୟ ବ୍ୟବସାୟ ଏବଂ କାରିଗରଙ୍କ ନିମନ୍ତେ ବିଭିନ୍ନ ପ୍ରକାରର ଯୋଜନା କରୁଥିଲେ ମଧ୍ୟ ତାହାର ବାସ୍ତବ ସୁଫଳ ମିଳି ପାରୁନାହିଁ । ଭୁବନେଶ୍ୱରରୁ ପୁରୀକୁ ନୂତନ ଭାବରେ ୨୦୧୪ ସମିତରେ ନିର୍ମାଣ କରାଯାଇଥିବା ଜାତୀୟ ରାଜପଥ ପିପିଲି ପୁରୁଣା ବଜାର ବା ଚାନ୍ଦୁଆ ବଜାର ଭିତରେ ନ ଯାଇ ବାଇପାସ୍ ହୋଇ ବଜାରଠାରୁ ଏକ କିଲୋମିଟର ଦୂରରେ ଯାଉଥିବାରୁ ପର୍ଯ୍ୟଟକମାନେ ପ୍ରକୃତ ଚାନ୍ଦୁଆ ବଜାରକୁ ଆସିପାରୁ ନାହାନ୍ତି । ତେଣୁ ପର୍ଯ୍ୟଟକଙ୍କ ଅନୁପସ୍ଥିତିରେ ବ୍ୟବସାୟ ହୁଅନ୍ତୁ ଅଥବା କାରିଗର ସମସ୍ତଙ୍କୁ କ୍ଷତି ସହିବାକୁ ପଡ଼ୁଛି । ସେପଟେ ଏଠାରୁ ଚାନ୍ଦୁଆ କାରିଗର ଶିକ୍ଷା ଲାଭ କରିବା ପରେ ଅନେକେ ରାଜ୍ୟର ବିଭିନ୍ନ ସ୍ଥାନରେ ଦୋକାନ ବଜାର କରି ଚାନ୍ଦୁଆ ବିକ୍ରି କରୁଛନ୍ତି । ତେବେ ପିପିଲି ଚାନ୍ଦୁଆର ଗୁଣାବତ୍ତା ଅନ୍ୟ କେଉଁଠି ଦେଖିବାକୁ ମିଳି ପାରୁ ନାହିଁ ।

**କୋଟି**

**କୋଟି ଓଡ଼ିଆଙ୍କ ଆରାଧ୍ୟ**

ଠାକୁର ମହାପ୍ରଭୁ ଶ୍ରୀଜଗନ୍ନାଥ । ମହାପ୍ରଭୁଙ୍କ ସେବା କରିବା ସୁଯୋଗକୁ କିଏ ବା କାହିଁକି ହାତ ଛଡ଼ା କରିବ! ଯେତେବେଳେ ଯେଉଁଭଳି ଭାବରେ ସୁଯୋଗ ମିଳିଛି ଭକ୍ତଟିଏ କେବେ ବି ସୁଯୋଗକୁ ହାତଛଡ଼ା କରିନାହିଁ । ଅଙ୍ଗବସ୍ତ୍ରଠାରୁ ଆରମ୍ଭ କରି ଆଲଟଗାମର, ଏପରିକି ରଥରେ ଚାନ୍ଦୁଆ ସେବା ଯୋଗାଇବା ପାଇଁ ସତେ ଯେମିତି ଭକ୍ତ ଆତୁର । ଘର ସୌନ୍ଦର୍ଯ୍ୟ ବୃଦ୍ଧିଠାରୁ ଠାକୁରଙ୍କ ସେବାରେ ଲାଗି ପର୍ଯ୍ୟନ୍ତ ଚାନ୍ଦୁଆ ବିଭିନ୍ନ କାର୍ଯ୍ୟରେ ଆସିଥାଏ । ତେବେ ଆକର୍ଷଣୀୟ ଓ ସୂକ୍ଷ୍ମ କାରୁକାର୍ଯ୍ୟ ଖଚିତ ଚାନ୍ଦୁଆ କେଉଁଠି ତିଆରି ହୁଏ, କେବେ ଆରମ୍ଭ ହୋଇଥିଲା ଚାନ୍ଦୁଆ ତିଆରି ପରମ୍ପରା- ତାକୁ ନେଇ ପ୍ରସ୍ତୁତ ଏଇ ସ୍ୱତନ୍ତ୍ର ରିପୋର୍ଟ ।

**ରୋଜଗାରର ମାଧ୍ୟମ ଚାନ୍ଦୁଆ**

୨୦୧୪ ମସିହା ନବକଳେବର ପୂର୍ବରୁ ପିପିଲିରେ ୨୩୭ ଜଣ ଚାନ୍ଦୁଆ କାରିଗର ଛୋଟବଡ଼ ଦୋକାନ କରି ନିଜ ଗୁରୁଗଣ ମେଣ୍ଟାଇ ଥିଲେ । ସେହିପରି ପିପିଲି ଅଞ୍ଚଳର ୧୦ ଗୋଟି ପଞ୍ଚାୟତର ମହିଳା ଏବଂ ଯୁବତୀମାନେ ଚାନ୍ଦୁଆ କାରିଗରଙ୍କ କାରଖାନାକୁ ଆସି ଚାନ୍ଦୁଆ ତିଆରି କରି ନିଜ ନିଜର ପରିବାର ପ୍ରତିପୋଷଣ କରୁଥିଲେ । ତେବେ ଏବେ ବାଁ ବାଁ ବ୍ୟବସାୟୀଙ୍କ କାରଖାନାକୁ ଛାଡ଼ି ଦେଇ ଅନେକ କାରଖାନାରେ ତାଲା ପଡ଼ିଛି । ସେପଟେ ଅନେକ ବ୍ୟବସାୟୀ ଚାନ୍ଦୁଆ ବ୍ୟବସାୟ ଛାଡ଼ି ପୋଷାକ ଏବଂ ଅନ୍ୟାନ୍ୟ ଦୋକାନ କରି ପରିବାର ପୋଷୁଛନ୍ତି । ଏବେ ପିପିଲିରେ ୩୫୦ରୁ ୪୦ ଚାନ୍ଦୁଆ ଦୋକାନ ରହିଥିବା ଦେଖିବାକୁ ମିଳୁଛି । କେତେକ କାରିଗର ବିଭିନ୍ନ ପୁତ୍ରରୁ ରଣ ଆଣି ନିଜ କୁଳବେଢ଼ିଆ ଓ ବ୍ୟବସାୟକୁ ବହୁ କଷ୍ଟରେ ବଞ୍ଚାଇ ରଖୁଛନ୍ତି ।

**ଭିତ୍ତିଭୂମିର ଅଭାବ**

ଚାନ୍ଦୁଆ କାରିଗରଙ୍କ ସମସ୍ୟାକୁ ଦୂର କରିବା ରାଜ୍ୟ ପର୍ଯ୍ୟଟନ ବିଭାଗ ପକ୍ଷରୁ ୨୦୧୧ ମସିହାରେ ପିପିଲି ଟୋଲ୍ ପ୍ଲାଇ ନିକଟରେ ୭ କୋଟି ଟଙ୍କା ମୂଲ୍ୟରେ ନିର୍ମାଣ କରାଯାଇଥିଲା ଚାନ୍ଦୁଆ ନଗର । ଘର ନିର୍ମାଣ କରାଯାଇ ଏହାକୁ ତତ୍କାଳୀନ ମୁଖ୍ୟମନ୍ତ୍ରୀ ନବୀନ ପଟ୍ଟନାୟକଙ୍କ ସମୟରେ ସଂସ୍କୃତି ମନ୍ତ୍ରୀ ମହେଶ୍ୱର ମହାନ୍ତିଙ୍କ ଦ୍ୱାରା ଭିତ୍ତିପ୍ରସ୍ତର ପ୍ରଦାନ କରାଯାଇଥିଲା । ଓଡ଼ିଶା ପର୍ଯ୍ୟଟନ ବିଭାଗ ଦ୍ୱାରା ଠିକା ସଂସ୍ଥାକୁ ଏହାର ନିର୍ମାଣ କାର୍ଯ୍ୟ କରିବା ପାଇଁ ଦାୟିତ୍ୱ ପ୍ରଦାନ କରାଯାଇଥିଲା । ଘର ନିର୍ମାଣ ହେବାର ୧୪ ବର୍ଷ ପରେ ବି ଏହା କାର୍ଯ୍ୟକାରୀ ହୋଇ ପାରିନାହିଁ । କହିବାକୁ ଗଲେ ଏହା ଏବେ ଭୂତକୋଠିରେ ପରିଣତ ହୋଇଛି ।





# ରୌପ୍ୟନଗରୀର ପରିଚୟ

# ତାରକସି

## ରୂପା ତାରକସି କଳାର ଇତିହାସ

ରୌପ୍ୟନଗରୀରେ ରୂପା ତାରକସି କାର୍ଯ୍ୟ ଉତ୍ପତ୍ତି ସମ୍ପର୍କରେ ସଠିକ୍ ଭାବରେ କୌଣସି ତଥ୍ୟ ମିଳେନାହିଁ। କେଉଁ ଆବାହମାନ କାଳରୁ କୁଶଳୀ କାରିଗରମାନଙ୍କ ଦ୍ୱାରା ସୂକ୍ଷ୍ମ କାରୁକାର୍ଯ୍ୟ ସମ୍ପନ୍ନ ତାରକସି କାମ ହୋଇଆସୁଛି। ତେବେ ଏହା ପ୍ରମାଣିତ ହୋଇଛି ଯେ ଦ୍ୱାଦଶ ଶତାବ୍ଦୀ ସୁଦ୍ଧା ସହରରେ ରୂପା କାମ କରୁଥିବା କାରିଗରମାନେ ଥିଲେ। ଏହି ହସ୍ତଶିଳ୍ପ ମୋଗଲମାନଙ୍କ ଅଧୀନରେ ପୃଷ୍ଠପୋଷକତା ପାଇଥିଲା, ତେଣୁ ଏହି ହସ୍ତଶିଳ୍ପ ଉତ୍ପତ୍ତିର ଉତ୍ସ ଭାବରେ ସେମାନଙ୍କୁ ଶ୍ରେୟ ଦିଆଯାଉଥିବା କୁହାଯାଏ। ପୁଣି ଲୋକମୁଖରୁ ଶୁଣାଯାଏ ଯାଧବମାନଙ୍କ ଅମଳରୁ ଦୀର୍ଘ ଦଶନ୍ଧି ଧରି ଏହି ରୂପା ତାରକସି କାର୍ଯ୍ୟ ଏଠାରେ ଚାଲି ଆସୁଛି। ନଦୀ ଓ ସମୁଦ୍ର ପଥରେ ଦକ୍ଷିଣ ଏସିଆର ଇଣ୍ଡୋନେସିଆ ଏବଂ ଅନ୍ୟାନ୍ୟ ଦେଶ ସମୂହ ସହ ବେପାର ବଣିଜ କରୁଥିବା ସାଧବମାନେ ଏହି ରୂପା ତାରକସି ଅଳଙ୍କାରକୁ ନେଇ କଟକରୁ ଯାଉଥିଲେ।

## ଅନ୍ତର୍ଜାତୀୟ ସ୍ତରରେ ସ୍ୱୀକୃତି

ତାରକସି କାରୁକାର୍ଯ୍ୟ ପାଇଁ କଟକ ଜାତୀୟ ଓ ଅନ୍ତର୍ଜାତୀୟସ୍ତରରେ ପ୍ରଖ୍ୟାସୀ ଲାଭ କରିଛି। ଓଡ଼ିଆ କାରିଗର ଏହି ସୂକ୍ଷ୍ମ କାରୁକାର୍ଯ୍ୟ ପାଇଁ ଦେଶ ବିଦେଶରେ ହୋଇଛନ୍ତି ପ୍ରଖ୍ୟାସିତ। ତେବେ ତାରକସି କାର୍ଯ୍ୟକୁ ଏକଦା ଉପଯୁକ୍ତ ପ୍ରୋତ୍ସାହନ ନ ମିଳିବାରୁ କାରିଗରମାନଙ୍କ ମଧ୍ୟରେ ସୃଷ୍ଟି ହୋଇଥିଲା ନୈରାଶ୍ୟଭାବ। ଏବେ ସମୟ ବଦଳିଛି। ପୁରୁଣା କାରିଗର ବର୍ତ୍ତମାନ ନାହାନ୍ତି ସତ, ହେଲେ ସେ ଦେଖୁଥିବା ସୁନେଲି ସମ୍ପ୍ର ଏବେ ସାକାର ହୋଇଛି। ୨୦୨୧ ମସିହା ଜୁଲାଇ ୧ ତାରିଖରେ କଟକର ରୂପା ତାରକସିକୁ ଜିଆଇ ମାନ୍ୟତା ନିମନ୍ତେ ତତ୍କାଳୀନ ରାଜ୍ୟ ସରକାର ଉତ୍କଳିକା ମାଧ୍ୟମରେ ତେନ୍ଦାଈରେ ଥିବା ଭୌଗୋଳିକ ସୂଚକାଙ୍କ ପଞ୍ଜିକରଣ କାର୍ଯ୍ୟାଳୟରେ ଆବେଦନ କରିଥିଲେ। ଏହାକୁ ବିଚାରକୁ ନେଇ ୨୦୨୪ ମାର୍ଚ୍ଚ ୨ ତାରିଖରେ କଟକର ରୂପା ତାରକସିକୁ ମିଳିଥିଲା ଜିଆଇ ମାନ୍ୟତା।

ରାଜ୍ୟର କଳା, ସଂସ୍କୃତି ଓ ଐତିହାସିକ ପରିଚୟରେ କଟକର ରୂପା ତାରକସି ଯଦିଓ ସର୍ବାଗ୍ରହେ ରହିଥିଲା, ଜିଆଇ ଟ୍ୟାଗ୍ ମିଳି ନ ଥିବାରୁ ଏହି ପରିଚୟ ଅଧୁରା ରହିଥିଲା। ତତ୍କାଳୀନ ମୁଖ୍ୟମନ୍ତ୍ରୀ ନବୀନ ପଟ୍ଟନାୟକ କଟକର ଶିଳ୍ପୀମାନଙ୍କର ଭବିଷ୍ୟତ ଓ ସହରର କଳାକୁ ପ୍ରାଧାନ୍ୟ ଦେଇଥିଲେ। ବିଶ୍ୱ ଦରବାରରେ କିଭଳି କଟକର ତାରକସି ସ୍ୱତନ୍ତ୍ର ପରିଚୟ ଲାଭ କରିବ, ତାହାକୁ ଗୁରୁତ୍ୱ ଦେଇଥିଲେ। ରୂପା ତାରକସିକୁ ଜିଆଇ ଟ୍ୟାଗ୍ ମିଳିବା ପରେ କଟକବାସୀ ଆନନ୍ଦରେ ଆତ୍ମହରା ହୋଇପଡ଼ିଥିଲେ। ତତ୍କାଳୀନ ରାଜ୍ୟ ସରକାରଙ୍କ ଏହି ପଦକ୍ଷେପକୁ ବିଭିନ୍ନ ମହଲରେ ପ୍ରଖ୍ୟାସୀ କରାଯାଇଥିଲା।



ଭାରତରେ ଅନେକ ଧାତୁ କଳା ଏବଂ ହସ୍ତଶିଳ୍ପ ରହିଛି ଯାହାକୁ ଅନ୍ତର୍ଜାତୀୟସ୍ତରରେ ମିଳିଛି ସ୍ୱୀକୃତି। ଏହି କଳା ମଧ୍ୟରେ ଏକ ସ୍ୱତନ୍ତ୍ର ପରିଚୟ ହାସଲ କରିଛି ଓଡ଼ିଶାର ରୂପା ଫିଲିଗ୍ରା 'ରୂପା ତାରକସି'। ତାରକସି କଳା ଶହ ଶହ ବର୍ଷର ପୁରୁଣା। ଐତିହାସିକମାନଙ୍କ ମତରେ, ଫିଲିଗ୍ରା କାର୍ଯ୍ୟ ପାଇଁ କଟକ ବହୁକାଳରୁ ପ୍ରସିଦ୍ଧି ଲାଭ କରିଛି। ସମଗ୍ର ବିଶ୍ୱରେ ରୂପା ତାରକସି କାମ ପାଇଁ କଟକକୁ ରୌପ୍ୟନଗରୀ ବା ସିଲଭରସିଟିର ପରିଚୟ ମିଳିଛି।

## ତାରକସିର ସୂକ୍ଷ୍ମ କାରୁକାର୍ଯ୍ୟ

ଅନ୍ୟପଟେ କଟକ ସହରର ବିଭିନ୍ନ ସାହିରେ ରୂପା ତାରକସି ଅଳଙ୍କାର ନିର୍ମାଣ ହେଉଛି। ମାନସିହପାଟଣା, ଅଲିଶାବଜାର, ନିମତଉଡି, ମହମ୍ମଦିଆବଜାର, ବାଲୁବଜାର, ସାହବେଜାଦା ବଜାର, ନୟାସଡ଼କ, ଆଲାମଚାନ୍ଦ ବଜାର, ଖଟବିନ୍ ସାହି, ଶେଖବଜାର, ତେଲେଜାବଜାର, ପିରିଜାବଜାର ଭଳି ସହରର ଏକାଧିକ ଅଞ୍ଚଳରେ ତାରକସି କାରୁକାର୍ଯ୍ୟ କରାଯାଉଛି। ବିଭିନ୍ନ ସ୍ଥାନରେ ତାରକସି ଅଳଙ୍କାର ଦୋକାନ ରହିଛି, ଯେଉଁଠାରେ ସୂକ୍ଷ୍ମ କାରୁକାର୍ଯ୍ୟ ସମ୍ପନ୍ନ ତାରକସି ସାମଗ୍ରୀ ଉପଲବ୍ଧ ହେଉଛି। ଏହି ଜିଆଇ ମାନ୍ୟତା ମିଳିବା ପରେ ଏଠାରେ ଚାଲୁଥିବା ରୂପା ତାରକସି ବ୍ୟବସାୟରେ ଅନେକ ପରିବର୍ତ୍ତନ ଘଟିଛି।

## ଭକ୍ତିଭୂଷଣ ମହାନ୍ତି, ବାରିପଦା



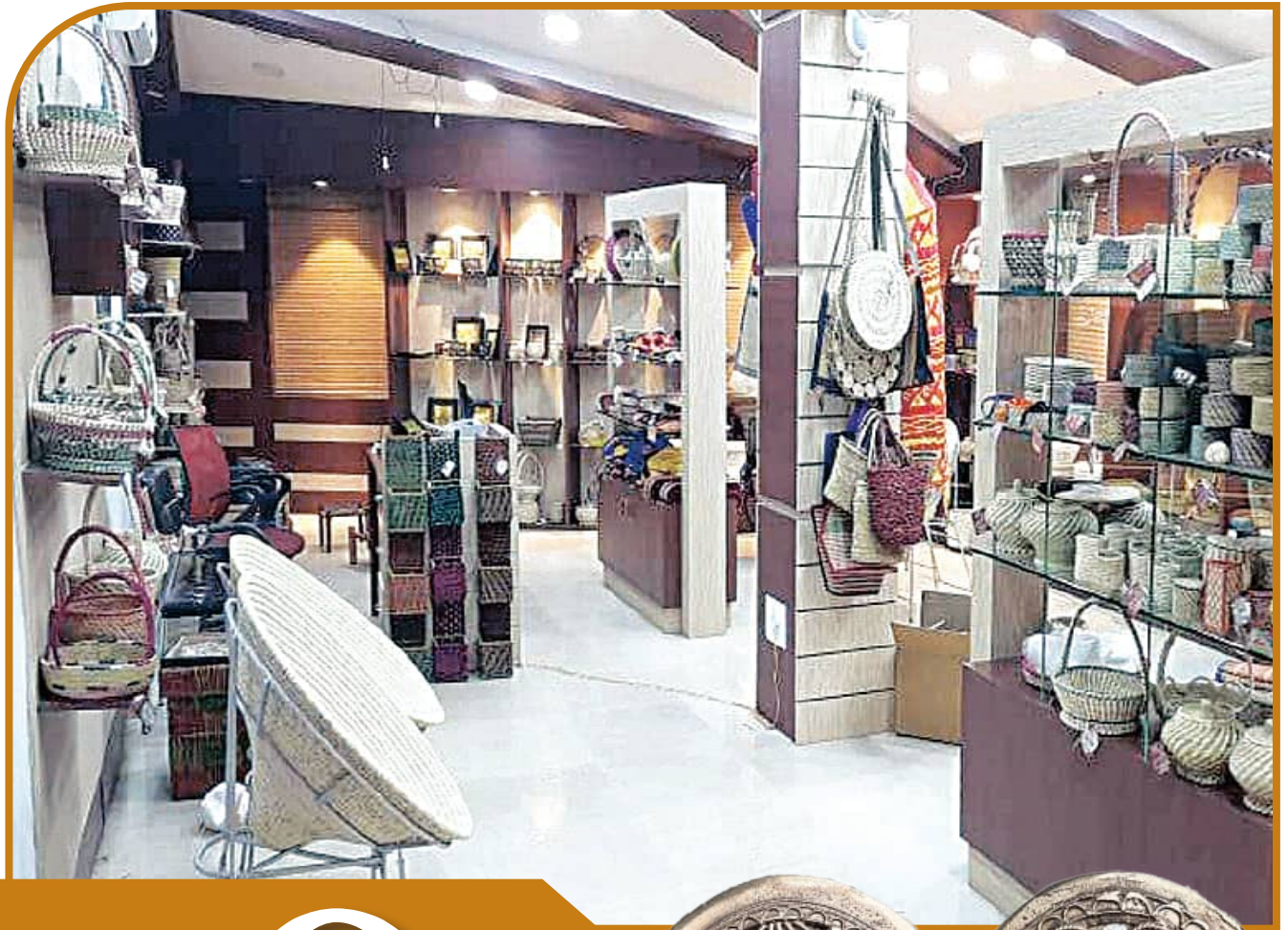
## ତାରକସି ମାର୍କେଟ୍

ତାରକସି କାରିଗରଙ୍କ ନିମନ୍ତେ କଟକ ସହରରେ ସ୍ୱତନ୍ତ୍ର ତାରକସି ମାର୍କେଟ୍ କରିବାକୁ ରାଜ୍ୟ ସରକାରଙ୍କ ଯୋଜନା ରହିଛି। ପୂର୍ବରୁ ଖପୁରିଆ ଶିଳ୍ପାଞ୍ଚଳ ଭିତରେ 'କଳିଙ୍ଗ ଫିଲିଗ୍ରା' ନାମରେ ଏକ ସଂସ୍ଥା ରହିଥିଲା। ଏହାକୁ ଆହୁରି ବ୍ୟାପକ କରାଯିବା ନିମନ୍ତେ ସରକାରୀ ସ୍ତରରେ ପ୍ରସ୍ତୁତି ଚାଲିଛି। ଏହାକୁ ତାରକସି ହବ୍ରେ ପରିଣତ କରାଯିବ ବୋଲି ସୂଚନା ମିଳିଛି। ବିଶ୍ୱ ମାନଚିତ୍ରରେ ଉତ୍କଳ ତାରକସି କାର୍ଯ୍ୟ ପାଇଁ ଏହି ମାର୍କେଟ୍ ସ୍ୱତନ୍ତ୍ର ପରିଚୟ ରହିଛି। ସମ୍ପତ୍ତି ଅଳଙ୍କାର ବଜାରରେ ପାଖାପାଖି ୨୦୦ କାରିଗର ଏବେ ରୂପା ତାରକସି କାରୁକାର୍ଯ୍ୟ କରୁଛନ୍ତି। ଜିଆଇ ଟ୍ୟାଗ୍ ପ୍ରଦାନ ପରେ ୨୦୦ ପରିବାରର ମୁହଁରେ ହସ ପୁଟିଛି। ଏମାନଙ୍କ ଆର୍ଥିକ ପ୍ରଗତିରେ ଜିଆଇ ମାନ୍ୟତା ସହାୟକ ହେବ।





ରାଜ୍ୟର ବୃହତ୍ତମ ଜିଲ୍ଲା ମୟୂରଭଞ୍ଜ ଆଦିବାସୀ ବହୁଳ ଜିଲ୍ଲା ଭାବେ ପରିଗଣିତ । ଭଞ୍ଜବଂଶ ରାଜତ୍ୱ ସମୟରେ ମହାରାଜାମାନେ ପ୍ରଜାକୁ ଆତ୍ମନିର୍ଭରଶୀଳ କରିବା ଓ ରାଜ୍ୟ ଆତ୍ମନିର୍ଭରଶୀଳ ହେବା ପାଇଁ ହସ୍ତକଳା ଉପରେ ଗୁରୁତ୍ୱ ଦେଇଥିଲେ । କେଶନାର କଳା ମୁଗୁନି ପଥର ଖୋଦେଇ ଶିଳ୍ପ, କୁଳିଆଣା, କୁସୁମା, ଗୋପବନ୍ଧୁନଗର ବୁକ୍‌ର ତୋକ୍ରା ଶିଳ୍ପ ଓ ସବାଇ ଘାସରୁ ପ୍ରସ୍ତୁତ ଘରକରଣା ତଥା ସୌଖୀନ ସାମଗ୍ରୀ ଦେଶ ବିଦେଶରେ ଆଜି ସମସ୍ତଙ୍କ ମନ ଜିଣିଛି । ତେବେ ସରକାରୀ ସ୍ତରରେ ବ୍ୟାପକ ଯୋଜନା ହୋଇଥିଲେ ହେଁ ଏହି ହସ୍ତଶିଳ୍ପ ପାଇଁ ପର୍ଯ୍ୟାପ୍ତ ରହିଛି । ଜିଆଇ ଟ୍ୟାଗ ମାନ୍ୟତା ସହ ସ୍ୱତନ୍ତ୍ର ଅନୁଦାନ ସରକାର ଯୋଗାଇବା ପାଇଁ ସବୁ ମହଲରେ ଦାବି ହେଉଛି ।



# ମୟୂରଭଞ୍ଜର ମନୋରମ ହସ୍ତଶିଳ୍ପ



**ମନୋଜ ପଣ୍ଡା, ବାରିପଦା**

**ନିଆରା ତୋକ୍ରା ଶିଳ୍ପ**

ତୋକ୍ରା ଶିଳ୍ପ ଭାରତର ବହୁ ପୁରାତନ ଓ ପ୍ରାଚୀନ ଶିଳ୍ପକଳା । ତେବେ ତୋକ୍ରା ଶିଳ୍ପ ଓଡ଼ିଶାର ବହୁ ସ୍ଥାନରେ ଦେଖିବାକୁ ମିଳୁଥିଲାବେଳେ ମୟୂରଭଞ୍ଜ ଜିଲ୍ଲାର ତୋକ୍ରା ଶିଳ୍ପ ସ୍ୱତନ୍ତ୍ର ଓ ଅନ୍ୟତମ । ମହେଞ୍ଜୋଦାର ସଭ୍ୟତା ସମୟରେ ଏହି କଳାର ବହୁଳ ବ୍ୟବହାର କରାଯାଉଥିବାର ପ୍ରମାଣ ଥିବାବେଳେ ପ୍ରାୟ ୪୦୦୦ ବର୍ଷ ପୂର୍ବରୁ ଏହି ଶିଳ୍ପକଳା ବ୍ୟବହାରର ପ୍ରମାଣ ରହିଛି । ଯାହାକି ପାରିବାରିକ ବଂଶାନୁକ୍ରମେ ଭାବେ ଏହି ଶିଳ୍ପକଳା ଚାଲି ଆସୁଛି । ପିତଳକୁ ଧାତୁ ଭାବରେ ବ୍ୟବହାର କରି ସୁନ୍ଦର ସୁନ୍ଦର ମୂର୍ତ୍ତି ଓ ସୌଖୀନ ଘର ସଜାଇବା ଉପକରଣ ମାନ ତିଆରି କରାଯାଇଥାଏ । ତୋକ୍ରା ଶିଳ୍ପର ପଦ୍ଧତି ବା ପ୍ରକ୍ରିୟା ବିଷୟରେ ରୋଚକ ତଥ୍ୟ ମଧ୍ୟ ରହିଛି ।



**ଲୋପ ପାଇବାକୁ ବସିଲାଣି କୌଳିକ ବୃତ୍ତି**

ପ୍ରଥମେ ମାଟି ସଂଗ୍ରହ କରାଯାଇ ସେଥିରେ ବାଲି, ଅନ୍ୟ ସାମଗ୍ରୀ ସବୁ ମିଶାଯାଇ ଠିକ୍ ପାଗ ହେଲା ପରେ ହାତରେ ମୂର୍ତ୍ତି ବା ଅନ୍ୟ ଉପକରଣ ତିଆରି କରାଯାଇ ଶୁଖାଇ ଦିଆଯାଏ । ସେଗୁଡ଼ିକ ଶୁଖିଲା ପରେ ସ୍ୱତନ୍ତ୍ର ଭାବରେ ମହମ ଓ ଲାଖରୁ ତିଆରି କରାଯାଇଥିବା ସୂତାକୁ ମୂର୍ତ୍ତିରେ

ଗୁଡ଼େଇ ଦେଇ ମୂର୍ତ୍ତିର ଡିଜାଇନ୍ ପ୍ରସ୍ତୁତ କରାଯାଏ । ଡିଜାଇନ୍ ସମ୍ପୂର୍ଣ୍ଣ ହେଲା ପରେ ମାଟିର ପ୍ରଲେପ ଦେଇ ପୁଣି ଖରାରେ ଶୁଖେଇ ଦିଆଯାଏ । ଶୁଖିଲା ପରେ ପିତଳ ଧାତୁକୁ ଛୋଟ ଛୋଟ କରି ଚଙ୍ଗରେ ଦେଇ ପୁଣି ମାଟିର ପ୍ରଲେପ ଦିଆଯାଏ । ତା' ପରେ ମୂର୍ତ୍ତି ବା ଉପକରଣକୁ ଭାଙ୍ଗିରେ ରଖି ନିଆଁ ଦିଆଯାଏ । କିଛି ସମୟ ପରେ ପିତଳ ତରଳି ଗଲା ପରେ ମୂର୍ତ୍ତିକୁ ବାହାରକୁ ଆଣି ଓଲଟାଇ ରଖାଯାଏ । ଫଳରେ ମହମ ସୂତାର ନିଖା ଅନୁସାରେ ପିତଳର ଛାଞ୍ଚ ତିଆରି ହେଇଯାଏ । ତା' ଉପରେ ଥିବା ମାଟିର ପ୍ରଲେପକୁ ଭାଙ୍ଗି ଦେଲା ପରେ ସୁନ୍ଦର ପିତଳ ମୂର୍ତ୍ତି ବା ଉପକରଣଟିଏ ପ୍ରସ୍ତୁତ ହୋଇଥାଏ । ତାକୁ ପଲିସ୍ କରି ବିକ୍ରି କରାଯାଏ । ମୟୂରଭଞ୍ଜ ଜିଲ୍ଲାର କୁଳିଆଣା, କୁସୁମା, ଗୋପବନ୍ଧୁନଗର ଆଦି ବୁକ୍‌ରେ ପୁରୁଷାନୁକ୍ରମେ ଏହା ଚାଲି ଆସୁଥିବା ବେଳେ ବର୍ତ୍ତମାନ ଲୋପ ପାଇବାକୁ ବସିଛି ।



**ଅବହେଳିତ କାରିଗର**

ତୋକ୍ରା କାରିଗର ଏବେ ଅବହେଳିତ । କୌଣସି ପ୍ରକାର ସରକାରୀ ସହାୟତା ମିଳୁ ନ ଥିବାରୁ ତାଙ୍କର ସାମାଜିକ ଓ ଅର୍ଥନୈତିକ ବିକାଶ ହୋଇପାରୁନାହିଁ ବୋଲି ଅଭିଯୋଗ ହେଉଛି । ବହୁ ଦିନରୁ ସୋସାଇଟି ମାନ ଖୋଲା ଯାଇଥିଲେ ବି ପରିଚାଳନାଗତ ତ୍ରୁଟି ଯୋଗୁଁ ଏବେ ବନ୍ଦ ପଡ଼ିଛି । ଫଳରେ ବାଧ୍ୟ ହେଇ କାରିଗରମାନେ ତାଙ୍କର ମୂର୍ତ୍ତିକୁ ଖୋଲା ବଜାରରେ ବିକ୍ରି କରୁଥିବାରୁ ପରିଶ୍ରମର ଉଚିତ ମୂଲ୍ୟ ପାଇ ନ ଥିବାର ଅଭିଯୋଗ କରିଛନ୍ତି । ଫଳରେ ଏହି ଶିଳ୍ପ ଏବେ ଧୀରେ ଧୀରେ ବନ୍ଦ ହେବାକୁ ବସିଲାଣି । ଏହି ଶିଳ୍ପରୁ ଆୟ କମ ରହୁଥିବାରୁ ନୂତନ ପିଢ଼ି ଏହି ଶିଳ୍ପକୁ ଆପଣେଇବାକୁ କୁଣ୍ଠାବୋଧ କରୁଛନ୍ତି । ଆଉ ବାଧ୍ୟ ହୋଇ ବାହାର ରାଜ୍ୟକୁ କାମ ଅନୁଷ୍ଠାନରେ ଯିବାକୁ ପଡ଼ିଛି ।

**ରାଜପରିବାରର ସହାୟତା**

ଅନ୍ୟପକ୍ଷରେ ଏହି ଶିଳ୍ପକୁ ନୂତନ ଦିଗ ଦେଖାଇବା ପାଇଁ ହାତ ବଢ଼େଇଛନ୍ତି ମୟୂରଭଞ୍ଜ ରାଜପରିବାର । ମୟୂରଭଞ୍ଜ ମହାରାଜା, ମହାରାଣୀ ଏବଂ ରାଜଜେମାଙ୍କ ସହାୟତା କ୍ରମେ ବିଭିନ୍ନ ସ୍ଥାନରେ ପ୍ରଦର୍ଶନୀ ମାଧ୍ୟମରେ ଏବେ ତୋକ୍ରା ଶିଳ୍ପ ବିକ୍ରି କରାଯାଉଛି । ତେବେ ସରକାର ଏହି ଶିଳ୍ପକୁ ସରକାରୀ ପ୍ରୋତ୍ସାହନ ଦେଇ ବିଲୁପ୍ତ ଶିଳ୍ପର ପୁନର୍ବୀର ଚାହିଦା ବୃଦ୍ଧି ଘଟି ରୋଜଗାର ଦିଅନ୍ତା ।



### ସବାଇ ଘାସରୁ ରୋଜଗାର

ମୟୂରଭଞ୍ଜ ଜିଲ୍ଲାର ଅନ୍ୟତମ କାରୁକାର୍ଯ୍ୟ ହେଉଛି ସବାଇ ଶିଳ୍ପ । ଜିଲ୍ଲାର ଅଧିକାଂଶ ଆଦିବାସୀମାନଙ୍କ ରୋଜଗାରର ମାଧ୍ୟମ ସବାଇ ଘାସ ସାଜିଛି । ସବାଇ ଘାସରୁ ନାନାଦି ଘରକରଣା ସାମଗ୍ରୀ କରି ଜୀବନ ଜୀବିକା ନିର୍ବାହ କରୁଛନ୍ତି । ମୟୂରଭଞ୍ଜ ଜିଲ୍ଲାର ସବାଇକ୍ରାୟର ଚାହିଦା ଦେଶ ବିଦେଶରେ ଦିନକୁ ଦିନ ବୃଦ୍ଧି ପାଉଛି । ସେଥିପାଇଁ ଏହି ଆଦିବାସୀ ବହୁଳ ଜିଲ୍ଲାର ମହିଳାମାନେ ଅଧିକରୁ ଅଧିକ ସବାଇକ୍ରାୟ ହେବାକୁ ଲାଗିଛନ୍ତି । ପ୍ରଶାସନ ମଧ୍ୟ ବଜାରର ଚାହିଦା ମୁତାବକ ନୂଆ ନୂଆ ସାମଗ୍ରୀ ପ୍ରସ୍ତୁତ ପାଇଁ ଉଦ୍ୟମ କରିଛି ।



### ହଜାରେରୁ ଅଧିକ ମହିଳାଙ୍କୁ ତାଲିମ

ପୂର୍ବରୁ ସବାଇ ଘାସରୁ କେବଳ ଦୌଡ଼ି ତିଆରି କରି ରୋଜଗାର କରୁଥିଲେ ଜିଲ୍ଲାବାସୀ । ଏବେ ସେହି ସବାଇ ଘାସରୁ ଅତ୍ୟଧୁନିକ ସାମଗ୍ରୀ ତିଆରି କରି ସ୍ବାବଲମ୍ବୀ ହୋଇଛନ୍ତି ମହିଳା । ଏପରିକି ନିଜେ ସ୍ବାବଲମ୍ବୀ ହେବା ସହ ଅନ୍ୟକୁ ମଧ୍ୟ ରୋଜଗାରକ୍ଷମ କରିବାକୁ ସକ୍ଷମ ହୋଇଛନ୍ତି । ଜିଲ୍ଲାର ୨୪ଟି ପ୍ରୋଡ୍ୟୁସର ଗ୍ରୁପର ୧୦୦୦ରୁ ଊର୍ଦ୍ଧ୍ୱ ମହିଳାଙ୍କୁ ତାଲିମ ଦିଆଯାଉଛି । ନିୟମିତ ଭିଜିଟିଂମାନେ ଶିଖାଉଛନ୍ତି ସବାଇ ଘାସରୁ ନୂଆ ଆକର୍ଷଣୀୟ ସାମଗ୍ରୀ । ସବାଇ ଘାସରୁ ୧୩୭ ପ୍ରକାରର ସାମଗ୍ରୀ ନିର୍ମାଣ କରିଥାନ୍ତି ଏହି ସବାଇ ଶିଳ୍ପୀମାନେ । ପ୍ରଶାସନ ପକ୍ଷରୁ ବାରିପଦା ଓ ଭୁବନେଶ୍ୱରର ମୟୂର ଶିଳ୍ପ ଆଇଟିଲେଟ୍ ଓ ଦେଶର ବିଭିନ୍ନ ପ୍ରଦର୍ଶନୀ ଏବଂ ମେଳାକୁ ଯାଇ ନିଜ ସାମଗ୍ରୀ ବିକ୍ରି କରି ଲାଭବାନ ହେଉଥିଲେ ସବାଇ ଶିଳ୍ପୀ । ପ୍ରଶାସନର ଉଦ୍ୟମରେ ଏବେ ବିଦେଶରେ ମଧ୍ୟ ଚାହିଦା ମେଣ୍ଟାଇବାକୁ ସକ୍ଷମ ହେବେ ଏମାନେ । ଏକ୍ସପୋର୍ଟ ଲାଇସେନ୍ସ ମିଳିବା ପରେ ପ୍ରଥମ କରି ଫ୍ଲୋରିଡାକୁ ୨୨ ପ୍ରକାରର ସାମଗ୍ରୀ ପଠାଇଛି ଓରମାସ୍ । ଆଗକୁ ମଧ୍ୟ ଯୁଏସ୍, ୟୁକେ ଭଳି ବିକାଶିତ ଦେଶକୁ ସାମଗ୍ରୀ ପଠାଇବାର ଲକ୍ଷ୍ୟ ରଖାଯାଇଛି । ଅନ୍ୟପଟେ ଆମାଜନ ଓ ପ୍ଲୁପକାର୍ଟ ଭଳି ଅନଲାଇନ୍ ମାର୍କେଟ୍ ଫ୍ଲୋରରେ ମଧ୍ୟ ସବାଇ କ୍ରାଫ୍ଟ ଉପଲବ୍ଧ କରାଯାଇଛି ପ୍ରଶାସନ । ବର୍ତ୍ତମାନ ସେମାନେ ଅତ୍ୟଧୁନିକ ସାମଗ୍ରୀ ବିକ୍ରି କରି ମାସକୁ ୬ ହଜାରରୁ ୮ ହଜାର ଟଙ୍କା ପର୍ଯ୍ୟନ୍ତ ରୋଜଗାରକ୍ଷମ ହୋଇ ପାରିଛନ୍ତି ବୋଲି ଓରମାସ୍ ସିଇଓ ମନାସ ମହାନ୍ତି କହିଛନ୍ତି । ସବାଇ ଘାସରୁ ରାନ୍ଧା ପ୍ରସ୍ତୁତ କରି ରାଜ୍ୟର ୧୦ ଗୋଟି ଜିଲ୍ଲା ସମେତ ରାଜ୍ୟ ବାହାରେ ବିକ୍ରି କରି ଅଧିକ ଲାଭବାନ ହେବାକୁ

ଜିଲ୍ଲା ପ୍ରଶାସନ ପକ୍ଷରୁ ବ୍ୟବସ୍ଥା କରାଯାଇଥିଲା । ଏଥିସହିତ ମହିଳାମାନେ ରାଷ୍ଟ୍ରପତି ଦ୍ୱୈପଦୀ ମୁର୍ତ୍ତିଙ୍କ ପାଇଁ ସ୍ୱତନ୍ତ୍ର ସବାଇ ଘାସରୁ ରାନ୍ଧା ପ୍ରସ୍ତୁତ କରି ରାଷ୍ଟ୍ରପତି ଭବନକୁ ପଠାଇଥିଲେ । ଜାତୀୟ ଅନ୍ତର୍ଜାତୀୟ ସ୍ତରରେ ମୟୂରଭଞ୍ଜ ଜିଲ୍ଲାର କଳା, ଫ୍ଲୋର, ହସ୍ତଶିଳ୍ପ ଓ ପର୍ଯ୍ୟଟନ ବେଶ୍ ଆକୃତ ଥିବା ବେଳେ ସବାଇ କାରୁକାର୍ଯ୍ୟ ଏହି ପ୍ରଶଂସାକୁ ଅଧିକ ବୃଦ୍ଧି କରିବାର ସମ୍ଭାବନା ରହିଛି । ଯାହା ଫଳରେ କଳା କ୍ଷେତ୍ରରେ ମୟୂରଭଞ୍ଜ ଜିଲ୍ଲାର ପ୍ରତିଟି ଗାଁ ଆଗକୁ ସ୍ୱତନ୍ତ୍ର ପରିଚୟ ପାଇପାରିବ ।



### ଗୋଟିଏ ଛାତ ତଳେ ହସ୍ତଶିଳ୍ପ ସାମଗ୍ରୀ ଓ ବନଜାତ ଦ୍ରବ୍ୟ

ଜିଲ୍ଲାର ହସ୍ତକଳା ଶିଳ୍ପର ବିକାଶ ଓ ଶିଳ୍ପୀମାନଙ୍କୁ ରୋଜଗାର ଦେବା ଉଦ୍ଦେଶ୍ୟରେ ବିଭିନ୍ନ ଯୋଜନା କାର୍ଯ୍ୟକାରୀ ହୋଇଛି । ସେମାନଙ୍କ ଉତ୍ପାଦିତ ସାମଗ୍ରୀ ଦେଶବିଦେଶରେ ବିକ୍ରୟ ପାଇଁ ଓରମାସ୍ ସେତୁ ସାଜିଛି । ଖୁବ୍ ଶୀଘ୍ର ବାରିପଦା ସହରରେ ଏକ ମଲ୍ ପ୍ରତିଷ୍ଠା ପାଇଁ ଆଇଟିଡିଏ ପକ୍ଷରୁ ଚେଷ୍ଟର ସରିଛି । ଜିଲ୍ଲାକୁ ଆସୁଥିବା ପର୍ଯ୍ୟଟକ ଗୋଟିଏ ଛାତ ତଳେ ସମସ୍ତ ହସ୍ତଶିଳ୍ପ ସାମଗ୍ରୀ ସହିତ ବନଜାତ ଦ୍ରବ୍ୟ କିଣିବା ବ୍ୟବସ୍ଥା କାର୍ଯ୍ୟକାରୀ ହେବାକୁ ଯାଉଛି ।

ହେମକାନ୍ତ ସାଏ  
ଜିଲ୍ଲାପାଳ, ମୟୂରଭଞ୍ଜ



### ମୁଗୁନି ପଥରର ନିଖୁଣ ମୂର୍ତ୍ତି

ମୟୂରଭଞ୍ଜ ଜିଲ୍ଲାର ପର୍ଯ୍ୟଟନ ମାନଚିତ୍ରରେ ଶୁକ୍ଳି ବୁକ୍ସ କେଶନା ଗ୍ରାମର ସ୍ୱତନ୍ତ୍ର ସ୍ଥାନ ରହିଛି । କେଶନା ଗ୍ରାମର ପଥର ଶିଳ୍ପୀ କଳା ମୁଗୁନି ପଥରରୁ ତିଆରି ବିଭିନ୍ନ ମୂର୍ତ୍ତି ଓ ସାମଗ୍ରୀ ବ୍ୟବସାୟ ଉପରେ ନିର୍ଭର କରି ପରିବାର ଚଳାଇଥାନ୍ତି । ପ୍ରାୟତଃ ୫-୬ ହଜୁର ଉର୍ଦ୍ଧ୍ୱ ସୁଦକ୍ଷ କାରିଗର ଅଛନ୍ତି ଏହି ଗାଁରେ । ପଥର ଖୋଦେଇରେ ମଗ୍ନ ପୁରୁଷ ଶିଳ୍ପୀଙ୍କ ବ୍ୟତୀତ ମହିଳାମାନେ ବି କଳାକୃତି ନିର୍ମାଣରେ ବେଶ୍ ସିଦ୍ଧହସ୍ତ । କେଶନାର ପଥର ଶିଳ୍ପୀମାନଙ୍କ ଦ୍ୱାରା ନିର୍ମିତ ନିଖୁଣ ମୂର୍ତ୍ତି ସାରା ବିଶ୍ୱରେ ବିଖ୍ୟାତ । ଏକଦା ମୟୂରଭଞ୍ଜ ରାଜ୍ୟର ରାଜଧାନୀ ଥିଲା ଖୁଚିକୋଇ । ସେହି



ସମୟରୁ ପଥର କାରିଗରଙ୍କର କାରୁକାର୍ଯ୍ୟ ଦେଖିବାକୁ ମିଳୁଥିଲା । ସେବେଠାରୁ ପୂର୍ବପୁରୁଷଙ୍କ ପଦାଙ୍କ ଅନୁସରଣ କରି ଏହି ଗାଁର ଲୋକମାନେ ପଥର କାରିଗରକୁ ନିଜର ପେସା ଭାବରେ ଗ୍ରହଣ କରିଛନ୍ତି । ବର୍ତ୍ତମାନ ଆଦିପୁର, କୁମ୍ଭିର୍ବା, ଶିଆଳିଗୋଠାଣା ଓ ନୂଆଗାଁ ପଥର ଖଣିରୁ ଫଗୁହ କରାଯାଉଥିବା କଞ୍ଚାମାଳ (ପଥର) ଶେଷ ହେବାକୁ ବସିଲାଣି । ଯାହାକି ଏହି କାରିଗରମାନଙ୍କ ମୁଖ୍ୟ ସମସ୍ୟା ଭାବେ ଉଭା ହୋଇଛି । ବଜାର ଅଭାବରୁ ଶାଗମାଛ ଦାମରେ ବିକ୍ରି ହେଉଥିବା ଶିଳାଶିଳ୍ପୀଙ୍କ କଳାକୃତିକୁ ବିଶ୍ୱ ବଜାରରେ ପହଞ୍ଚାଇବାକୁ ହେଲେ ସରକାରଙ୍କ ସହଯୋଗ ଏକାନ୍ତ ଆବଶ୍ୟକ ବୋଲି ମତ ପ୍ରକାଶ ପାଇଛି ।



# ପରିଚୟ ଦେଇଛି କାଗଜ ଓ କାଠମୁଖା

ରଞ୍ଜିତ କେ. ଏନ୍. ସାମନ୍ତରାୟ, ଖୋର୍ଦ୍ଧା

ମୁଖା ତିଆରି ପାଇଁ ଏକ ସ୍ୱତନ୍ତ୍ର ପରିଚୟ ସୃଷ୍ଟି କରିଛି ଖୋର୍ଦ୍ଧା ଜିଲ୍ଲା ବେଗୁନିଆଁ ବ୍ଲକ୍ ଅନ୍ତର୍ଗତ ଦୁର୍ଗାପୁର ପଞ୍ଚାୟତର କରଡ଼ଗାଡ଼ିଆ ଗାଁ। ଏହି ଗାଁର ୭ଟି ପରିବାରର ପିଲାଠାରୁ ବୁଢ଼ା ପର୍ଯ୍ୟନ୍ତ ପ୍ରାୟ ୬୦ରୁ ଊର୍ଦ୍ଧ୍ୱ ବ୍ୟକ୍ତି ମୁଖା ପ୍ରସ୍ତୁତ କରୁଛନ୍ତି । ଏଠାକାର କାରିଗରମାନେ ଦେବଦେବୀ, ଘୋଡ଼ା, ହାତୀ, ହରିଣ,

ଫିଝ, ସଖା କଣ୍ଢେଇ, ରାବଣମୁଖା ସମେତ ପ୍ରଭୁ ଜଗନ୍ନାଥ, ବଳଭଦ୍ର, ଦୁର୍ଗା, ଗଣେଶ, କାଳୀ ପ୍ରଭୃତି ମୁଖା ପ୍ରସ୍ତୁତ କରିଥାନ୍ତି । ଏହି ମୁଖାଗୁଡ଼ିକର ସୌନ୍ଦର୍ଯ୍ୟକୁ ନିଜ ଆଖିରେ ନଦେଖିଲେ ବିଶ୍ୱାସ କରି ହୁଏ ନାହିଁ । ରାମଲୀଳା, କୃଷ୍ଣଲୀଳା, ବାହାଘର ରୋଗଣି, ଯାନିଯାତ୍ରା, ଘୋଡ଼ାନାଚ, ଦଣ୍ଡନାଚ ପ୍ରଭୃତି ସମୟରେ ମୁଖାର ଆଦର ରହିଛି ।



## ମୁଖା ତିଆରି ପଦ୍ଧତି

ପ୍ରଥମେ ଗୋବରରୁ କଣ୍ଢେଇ ପ୍ରସ୍ତୁତ କରି ବିଭିନ୍ନ ଯାନିଯାତ୍ରାରେ ବିକ୍ରି କରୁଥିଲେ । କାଳକ୍ରମେ ଏହି କାରିଗରମାନେ କାଗଜ ଓ କାଠମୁଖା ସମେତ ପଥର ଓ ସିମେଣ୍ଟରେ ବିଭିନ୍ନ ଆକର୍ଷଣୀୟ ମୂର୍ତ୍ତିମାନ ନିର୍ମାଣ କରିବାରେ ସିଦ୍ଧହସ୍ତ । ଗାଁର ମଙ୍ଗଳା ମନ୍ଦିର ହେଉ କିମ୍ବା ବୃନ୍ଦାବତୀ ପିଣ୍ଡ ସବୁ କିଛି ଗଢ଼ା ଯାଇଛି ।



ନିର୍ଦ୍ଦିଷ୍ଟ ଏକ ଶୈଳୀ ଓ ସ୍ୱତନ୍ତ୍ର ଚିତ୍ରକଳାରେ । ପରିବାରର ମହିଳାମାନେ ତେନ୍ତୁଳି ମଞ୍ଜି ଥିଠା ଓ କାଗଜ ଛାଞ୍ଚରେ ମୁଖା ତିଆରି କରି ତାକୁ ବିଭିନ୍ନ ରଙ୍ଗ ଦେଇ ଆକର୍ଷଣୀୟ କରିଥାନ୍ତି । ପୁରୁଷମାନେ ପ୍ରଥମେ ପାଲଧୁଆ, ମହାନିମ୍ବ, ଶିମିଳି କାଠ ଯୋଗାଡ଼ କରି କରତ, ହାତୁଡ଼ି, ବଟାଳିରେ ବିଭିନ୍ନ ପ୍ରକାର ମୁଖା କରିବା ସହିତ ପ୍ରଭୁ ଜଗନ୍ନାଥ, ବଳଭଦ୍ର, ଦୁର୍ଗା, ଗଣେଶ, କାଳୀ, ସରସ୍ୱତୀ, ମହାଲକ୍ଷ୍ମୀ, ମଙ୍ଗଳା, ବିଶ୍ୱକର୍ମା ପ୍ରଭୃତି ବହୁ ପ୍ରକାର ମୂର୍ତ୍ତି ତିଆରି କରିଥାନ୍ତି । ସେମାନଙ୍କ ମଧ୍ୟରୁ କେତେଜଣ ପଟ୍ଟଚିତ୍ର ମଧ୍ୟ ତିଆରି କରୁଛନ୍ତି । ତେବେ ଗୋଟିଏ କାଠମୁଖା ପ୍ରସ୍ତୁତ କରିବାକୁ ଅତିକମରେ ୩/୪ଦିନ ସମୟ ଲାଗେ । ଗୋଟିଏ କାଗଜ ମୁଖାର ଦର ମାତ୍ର ଶହେ ଟଙ୍କାରୁ ୩ ଶହ ଟଙ୍କା ଦରରେ ବିକ୍ରି ହୋଇଥାଏ । ସେହିପରି କାଠମୁଖା ୫-୬ହ ଟଙ୍କାରୁ ୩ ହଜାର ଟଙ୍କା ପର୍ଯ୍ୟନ୍ତ ରହିଛି । ମାତ୍ର ଗୋଟିଏ ମୁଖାରେ କାଠ, କପଡ଼ା, ଖଡ଼ିଗୁଣ୍ଡ, କଇଁଥ ଥିବା ପ୍ରଭୃତି ବାବଦ ମୁଖା ଆକୃତି ଦେଖି ପ୍ରାୟ ଏକ ହଜାରଠାରୁ ଅଧିକ ହଜାର ଟଙ୍କା ପର୍ଯ୍ୟନ୍ତ ଖର୍ଚ୍ଚ କରିବାକୁ ପଡ଼ିଥାଏ ବୋଲି କାରିଗରମାନେ କହିଛନ୍ତି ।

## ବାଣପୁରର ବେତ ସାମଗ୍ରୀ

ହସ୍ତଚକ୍ତ କାରିଗରୀ କୌଶଳରେ ଖୋର୍ଦ୍ଧା ଜିଲ୍ଲାର ବାଣପୁର ଅଞ୍ଚଳ ଅନ୍ୟତମ । ଏଠାରେ ବେତ କାରିଗରମାନେ ଯେଉଁ ଭଳି ବେତ ସାମଗ୍ରୀ ନିର୍ମାଣ କରୁଛନ୍ତି ତାହା ରାଜ୍ୟ, ଦେଶ ତଥା ବିଶ୍ୱରେ ବେଶ୍ ପ୍ରସିଦ୍ଧି ଲାଭ କରିଛି । ୧୯୬୦ ମସିହାରୁ ବେତ ହସ୍ତଚକ୍ତ ଶିଳ୍ପ ପ୍ରଗତି ପଥେ ଆଗେଇ ଚାଲିଥିଲା । ସ୍ଥାନୀୟ ବେତ ଅପେକ୍ଷା ଅଣ୍ଡାମାନ ବେତ ବହୁଦିନ ଧରି ନଷ୍ଟ ହେଉ ନଥିବା ଯୋଗୁଁ ଏହାର ଚାହିଦା ଅଧିକ ଥିଲା । ତେବେ ରାଜ୍ୟ ବାହାରୁ ବେତ ଆମଦାନୀ ହେଉଥିବାରୁ ଏହାର ଦର ଅଧିକ । ଏହି ବେତ ଦ୍ୱାରା ଘରସଜ୍ଜା ଉପକରଣ ଓ ବିଭିନ୍ନ ସାମଗ୍ରୀ ତିଆରି କରାଯାଇ ରାଜ୍ୟ ତଥା ରାଜ୍ୟ ବାହାରକୁ ବିକ୍ରି ନିମନ୍ତେ ପଠାଯାଉଛି । ସ୍ଥାନୀୟ ଶ୍ରାନିବାସପୁର, ଅତୁ୍ୟତରାଜପୁର, ନରେନ୍ଦ୍ରପୁର, ମାଟିଆ ପୋଖରୀ, ସାନ ଶିରେଇପୁର, ବେତୁଳି, ଭେଟେଶ୍ୱର, ଗାଲୁଆ, ଭାମପୁର, କୋଳଅତିହ, ଦେଓଗାଁ, ଓଡ଼ଗାଁ ଆଦି ଗ୍ରାମମାନଙ୍କର କାରିଗରମାନେ ଏହି କାର୍ଯ୍ୟ କରି ରାଜ୍ୟ ତଥା ରାଜ୍ୟ ବାହାରେ ବେଶ୍ ଖ୍ୟାତି ଅର୍ଜନ କରିଛନ୍ତି ।



## ରଥଯାତ୍ରାରେ ଝେଲେ ଗୁରୁଜଙ୍ଗର ସୋଲଫୁଲ

ଅଞ୍ଚଳରେ ବେତ ଅଭାବ ଯୋଗୁଁ କାରିଗରମାନେ ବାଉଁଶ ମିଶ୍ରିତ ତେୟାର, ଫୁଲତୋଡ଼ା ଆଦି କାମ କରୁଥିଲେ । ଏକଦା ବାଣପୁର ଅଞ୍ଚଳର ନରେନ୍ଦ୍ରପୁର ବେତ କାମ ପାଇଁ ଗୌରବ ମଣ୍ଡିତ କରିଥିଲା । ସେତେବେଳେ ପୁରାତନ ବେତ ସ୍ତୂଳ ଓ

ମହାପ୍ରଭୁ ଶ୍ରୀଜଗନ୍ନାଥଙ୍କ ସେବାକୁ ନେଇ ସ୍ୱତନ୍ତ୍ର ପ୍ରଥା ଓ ପରମ୍ପରା ରହିଛି । ବିଶ୍ୱାସ ରହିଛି ଘୋଷଯାତ୍ରାରେ ଭକ୍ତଙ୍କ ଗହଣକୁ କୋଳାହଳ କରି ଆସୁଥିବା ବେଳେ ଶ୍ରୀଜଗନ୍ନାଥ ହେଉଛନ୍ତି ସମନ୍ୱୟର ଦେବତା । ତାଙ୍କ ନିକଟରେ ଜାତି, ଧର୍ମ ଛୁଆଁଅଛୁଆଁ ଭେଦଭାବ ନଥାଏ । ଭକତ ଭାବରେ ବନ୍ଦା ସେ ଭାବ ବିନୋଦିଆ । ତେଣୁ ଆଜକୁ ୨୨ବର୍ଷରୁ ଊର୍ଦ୍ଧ୍ୱ ସମୟ ଧରି



ଗୁରୁଜଙ୍ଗ ଗ୍ରାମ ଭୋଇ ସାହିର ରାଜ କିଶୋର ନାୟକଙ୍କ ପରିବାର ମହାପ୍ରଭୁଙ୍କ ରଥରେ ସୋଲଫୁଲ ସଜାଇବାର ସୁଯୋଗ ପାଇଛନ୍ତି । କଦମ୍ବଫୁଲ ସେବତୀ ଓ ଅନ୍ୟ ରଙ୍ଗବେରଙ୍ଗର

ସୋଲଫୁଲ ପ୍ରସ୍ତୁତ କରି ଶ୍ରୀକ୍ଷେତ୍ରର ନନ୍ଦିଘୋଷ, ତାଳଧ୍ୱଜ, ଦେବଦଳନ ରଥ ପାଇଁ ଯୋଗାଇ ଆସୁଛନ୍ତି ତାଙ୍କ ପରିବାର । ନେତ୍ର ଉତ୍ସବରେ ସୋଲଫୁଲ ତିନି ରଥରେ ସଜାଇ ଦିଅନ୍ତି । ୨୦୦୪ ମସିହାରୁ ଜଗନ୍ନାଥ ମନ୍ଦିର କାର୍ଯ୍ୟାଳୟ ଏନେଇ ଅନୁମତି ପ୍ରଦାନ କରିଛନ୍ତି । ବିଭିନ୍ନ ରଙ୍ଗର ସୂତା, ଜମ୍ବୁରା, ହୁମୁକି, ବାଉଁଶକଣା, ପରିଜିନିଷ ଲଗାଇ କରାଯାଉଛି ଫୁଲ । ସେହିପରି ତାଙ୍କ ହାତତିଆରି ଫୁଲ ଓ ଟାଣିଆ ଖୋର୍ଦ୍ଧା ସମେତ ଅନ୍ୟ ଜିଲ୍ଲାର ବିଭିନ୍ନ ରଥଯାତ୍ରାରେ ଲାଗିଥାଏ ।



# ବିଶ୍ୱ ପ୍ରସିଦ୍ଧ ବେଲଗୁଣ୍ଡାର ପିତଳ ମାଛ

ସାରସିନ୍ଧୁ ମହାଡ଼ି, ବ୍ରହ୍ମପୁର



ଗ୍ରାମାଞ୍ଚଳରେ ତିଆରି କୁଟୀର ଶିଳ୍ପ ହିଁ ସମୃଦ୍ଧ ଗଞ୍ଜାମର ଅଂଶବିଶେଷ । ସାମ୍ପ୍ରତିକ ସ୍ଥିତିରେ କିଛି ହସ୍ତଶିଳ୍ପ ରହିଥିଲେ ଆଉ କିଛି ଜନମାନସର ସ୍ମୃତି ହୋଇଗଲାଣି । ତନ୍ମଧ୍ୟରୁ ଗଞ୍ଜାମ ଜିଲ୍ଲାର ବେଲଗୁଣ୍ଡାର ପିତଳ ମାଛ ଅନ୍ୟତମ । ଦୀର୍ଘ ତିନିଶହ ବର୍ଷ ଧରି ଗଞ୍ଜାମ ଜିଲ୍ଲା ବେଲଗୁଣ୍ଡାରେ ତିଆରି ହେଉଛି ବିଶ୍ୱ ପ୍ରସିଦ୍ଧ ପିତଳ ମାଛ । ସଧାରଣ ଜନତାଙ୍କ ବାସଭବନଠାରୁ ଆରମ୍ଭ କରି ବିଭିନ୍ନ ସରକାରୀ, ବେସରକାରୀ କାର୍ଯ୍ୟାଳୟର ବୈଠକ ଗୃହର ଶୋଭାକୁ ଦ୍ୱିଗୁଣିତ କରୁଛି ।

ମସିହାରେ ଏବଂ ଏହାର ନଅ ବର୍ଷ ବ୍ୟବଧାନରେ ୨୦୦୪-୦୫ ମସିହାରେ କିଛି ପିଲାଙ୍କୁ ତାଲିମ ପ୍ରଦାନ କରିଥିଲେ । ଏହାର ଦୀର୍ଘ ପନ୍ଦର ବର୍ଷ ପରେ ୨୦୧୯-୨୦ ମସିହାରେ ଧରାକୋର୍ଟ୍ ରୁକ୍ ଜଗମୋହନ ଗ୍ରାମରେ ଏବଂ ୨୦୨୧-୨୨ ମସିହାରେ ବେଲଗୁଣ୍ଡା ଏନ୍.ଏ.ସି.

## ଆକର୍ଷିତ କରୁଛି ପିତଳ ମାଛ

ବେଲଗୁଣ୍ଡାର କାରିଗରଙ୍କ ଦ୍ୱାରା ପ୍ରସ୍ତୁତ ପିତଳ ମାଛ ଜୀବନ୍ତ ମାଛ ଭଳି ପ୍ରତୀକ୍ଷାମାନ ହୋଇ ସାରା ବିଶ୍ୱବାସୀଙ୍କୁ ଚକିତ କରିଛି । ରାଜନେତା, ଉଚ୍ଚପଦସ୍ଥ ଅଧିକାରୀଙ୍କ ସମେତ ବିଦେଶୀ ଅତିଥିଙ୍କୁ ବିଭିନ୍ନ ସଭାରେ ପିତଳ ମାଛଟିଏ ଉପହାର ଦେଲେ ଖୁସିରେ ଗର୍ବ ଗର୍ବ ହୋଇ ପଡ଼ନ୍ତି । ଏଠାରେ ପ୍ରସ୍ତୁତ ପିତଳ ମାଛ ଉପହାର ଦେବା ପାଇଁ ସମଗ୍ର ଓଡ଼ିଶାରେ ଏହାର ବେଶ୍ ଚାହିଦା ରହିଛି । ପଲ୍ଲୀଠାରୁ ଦିଲ୍ଲୀ ପର୍ଯ୍ୟନ୍ତ ପିତଳ ମାଛର ଚାହିଦା ଖୁବ୍ ବେଶୀ । ଗୋଟିଏ ଦଶ ଲକ୍ଷ ଲମ୍ବର ମାଛ ତିଆରି ପାଇଁ ଦୁଇଦିନ ସମୟ ଲାଗିଥାଏ । ଏଥିରେ ପ୍ରାୟ ୮୦୦ରୁ ଅଧିକ ଟଙ୍କାର କଞ୍ଚାମାଲ ଖର୍ଚ୍ଚ ହୋଇଥାଏ । ତେବେ ସେହି ମାଛଟି

ମାତ୍ର ୧୦୦୦ ଟଙ୍କାରେ ବିକ୍ରି ହୋଇଥାଏ । ଜଣେ ଶିଳ୍ପୀ ଦୁଇ ଦିନରେ ମାତ୍ର ତିନିଶହ ଟଙ୍କା ରୋଜଗାର କରିଥାଏ । ତେଣୁ ଅଳ୍ପ ରୋଜଗାରରେ ଶିଳ୍ପୀମାନଙ୍କ ପାଇଁ ପରିବାର ପ୍ରତିପୋଷଣ ଏକ ପ୍ରକାର ଅସମ୍ଭବ ହୋଇପଡ଼ିଛି । ତେଣୁ ଯୁବକମାନେ ଏହି ହସ୍ତଶିଳ୍ପରୁ ମୁହଁ ଫେରାଇ ନେଉଛନ୍ତି । ବର୍ତ୍ତମାନ ବେଲଗୁଣ୍ଡାରେ ପ୍ରକାଶ ମହାରଣା ଏବଂ ପ୍ରଦୀପ ମହାରଣା ପିତଳ ମାଛ ତିଆରି କରୁଛନ୍ତି । ତେବେ ତାଙ୍କ ଉତ୍ତରପିଢି ଏଥିପ୍ରତି ଆଗ୍ରହ ପ୍ରକାଶ କରୁନାହାନ୍ତି । ଏହି ଶିଳ୍ପକୁ ବଞ୍ଚାଇ ରଖିବାକୁ ହେଲେ ଯୁବ କାରିଗରଙ୍କୁ ଆବଶ୍ୟକ ତାଲିମ ପ୍ରଦାନ, ଉପଯୁକ୍ତ ପାରିଶ୍ରମିକ, ବିନା ଜିଏସ୍‌ଟିରେ ରଣ, ଷ୍ଟାଇପେଣ୍ଡ ବୃଦ୍ଧି, କର୍ମଶାଳାର ଆୟୋଜନ ଏବଂ କାରିଗର ଭରା ପ୍ରଦାନର ଆବଶ୍ୟକ ରହିଛି ବୋଲି ଶିଳ୍ପୀମାନେ କୁହନ୍ତି ।

## ଉପଯୁକ୍ତ ତାଲିମର ଆବଶ୍ୟକତା

୧୮୭୩ ମସିହାରେ ପିତଳ ମାଛ ତିଆରି ଆରମ୍ଭ ହୋଇଥିବା କୁହାଯାଏ । ଯାହା ତତ୍କାଳୀନ ଭଞ୍ଜବଂଶୀୟ ରାଜା ରାମଚନ୍ଦ୍ର ଭଞ୍ଜଙ୍କୁ ବିପୁତ୍ର କରିଥିଲା । ଏହି ଶିଳ୍ପ ନାନା ବାଧାବିଘ୍ନ ଦେଇ ବିଂଶ ଶତାବ୍ଦୀ ପର୍ଯ୍ୟନ୍ତ ଚାଲିଥିଲା । ପ୍ରକାଶ ମହାରଣା ୧୯୯୦ ମସିହାରେ 'ମାଷ୍ଟର କ୍ଲାପ୍ସ ମ୍ୟାନ' ରୂପେ ନିଯୁକ୍ତି ହେବାପରେ ୧୯୯୨-୯୩ ମସିହାରେ କିଛି ପିଲାଙ୍କୁ ତାଲିମ ପ୍ରଦାନ କରିଥିଲେ । ପୁଣି ଏହାର ତିନି ବର୍ଷ ପରେ ୧୯୯୫-୯୬

ରଙ୍ଗଶାପାଟଣା ଗ୍ରାମର ୧୫ ଜଣ ପିଲାଙ୍କୁ ତାଲିମ ପ୍ରଦାନ କରିଥିଲେ । ଅଧିକ ସମୟ ବ୍ୟବଧାନରେ ଅତି କମ୍ ପିଲାଙ୍କୁ ତାଲିମ ପ୍ରଦାନ କରାଯାଉଥିବାରୁ ପିତଳ ମାଛ ପାଇଁ ଆବଶ୍ୟକ କାରିଗର ସୃଷ୍ଟି ହୋଇପାରୁନଥିଲେ । ସେହିପରି ଏହି ଶିଳ୍ପ ପାଇଁ ଆବଶ୍ୟକ କର୍ମଶାଳା ବେଲଗୁଣ୍ଡାରେ ନଥିବାରୁ ତାଲିମପ୍ରାପ୍ତ କାରିଗରମାନେ ଅନ୍ୟତ୍ର ଚାଲିଯାଉଥିବା ଦେଖିବାକୁ ମିଳିଛି । ଉପଯୁକ୍ତ ପାରିଶ୍ରମିକ ଏବଂ ସରକାରୀ ପ୍ରୋତ୍ସାହନ ଅଭାବରୁ ବେଲଗୁଣ୍ଡା ପିତଳ ମାଛ କାରିଗରଙ୍କ ଅବସ୍ଥା ଦୟନୀୟ କହିଲେ ଅତ୍ୟୁକ୍ତି ହେବ ନାହିଁ ।

## ଗଞ୍ଜାମର ଗୌରବ ପଶୁମୁଖା

ଗଞ୍ଜାମ ଜିଲ୍ଲାର ଅନେକ ଗରିମାମୟ ଇତିହାସ ରହିଛି । ଏଠାକାର ଲୋକକଳା ଓ ଲୋକନୃତ୍ୟ ଯେତିକି ସମୃଦ୍ଧ, ବିଭିନ୍ନ ଗ୍ରାମ ଏବଂ ଶିଳ୍ପୀ ମଧ୍ୟ ସେତିକି ପ୍ରତିଷ୍ଠିତ । ଜିଲ୍ଲାର ହସ୍ତଶିଳ୍ପ ତନ୍ମଧ୍ୟରୁ ପଶୁମୁଖା ଅନ୍ୟତମ । ପଶୁମୁଖା ନୃତ୍ୟ ପ୍ରତି ସମସ୍ତଙ୍କର ବେଶ୍ ଆଦର ରହିଛି । ପଶୁମୁଖା ନୃତ୍ୟ ପରିବେଷଣ ଓ ପ୍ରସ୍ତୁତି କ୍ଷେତ୍ରରେ ଭଞ୍ଜନଗର ରୁକ୍ ବଡ଼କୋଦଣ୍ଡା ଗ୍ରାମ ପ୍ରସିଦ୍ଧ । ପୂର୍ବରୁ ଗ୍ରାମର ବହୁ ପରିବାର ପଶୁମୁଖା ତିଆରି କରୁଥିଲେ । ବର୍ତ୍ତମାନ ହାତଗଣତି କିଛି ପରିବାର ହିଁ ପଶୁମୁଖା ପ୍ରସ୍ତୁତ କରୁଛନ୍ତି । ଗ୍ରାମରେ କଳାକାରମାନେ ମଧ୍ୟ ଅଛନ୍ତି । ପଶୁମୁଖା ନୃତ୍ୟ ପରିବେଷଣ ପାଇଁ ଜିଲ୍ଲା, ରାଜ୍ୟ ଓ ଦେଶ ବାହାରକୁ ମଧ୍ୟ ଯାଇଥାନ୍ତି ।



## ପଶୁମୁଖା ତିଆରି ପଦ୍ଧତି

ବଡ଼କୋଦଣ୍ଡା ଗ୍ରାମର ତ୍ରିନାଥ ବେହେରାଙ୍କ କହିବା ଅନୁସାରେ ବଡ଼କୋଦଣ୍ଡା ଗ୍ରାମ ପଶୁମୁଖା ତିଆରି ଓ ନୃତ୍ୟ ପରିବେଷଣରେ ସର୍ବାଗ୍ରହ ପରିଚିତ । ବାଉଁଶ ବେତରେ ମାଟି ପ୍ରଲେପ ସମେତ ଜିଗଟାର କପଡ଼ା ଆଦି ନାନାଦି ଜିନିଷ ଓ ରଙ୍ଗ ବ୍ୟବହାର କରି ଏଠାରେ ପଶୁମୁଖା ପ୍ରସ୍ତୁତ ହୁଏ । ଘୋଡ଼ା, ବାଘ, ନବପଞ୍ଚୁରି, ହାତୀ, ରାଜା, ରାଣୀ, ମୟୂର, ବୃଷଭ, ସିଂହ, ହରିଣ ଆଦି ମୁଖା ପ୍ରସ୍ତୁତ ହୋଇଥାଏ । ସେହିଭଳି ଡେରାବିଶ ପଶୁ କଣ୍ଠେଇ ସମେତ ସୂତା କଣ୍ଠେଇ, ଚଇତି ଘୋଡ଼ା ଆଦି ପ୍ରସ୍ତୁତିରେ ସିଦ୍ଧହସ୍ତ ଏଠାକାର ଶିଳ୍ପୀ । ବାଉଁଶ ବେଶରେ ପିଞ୍ଜରା କରି ତା'ଉପରେ କପଡ଼ାରେ ଆବରଣ କରାଯାଏ । ଏହା ଭିତକୁ ପ୍ରବେଶ କରି କଳାକାରମାନେ ନୃତ୍ୟ ପରିବେଷଣ କରିଥାନ୍ତି ।



## ପ୍ରାଚୀନ ହସ୍ତଶିଳ୍ପ ପଶୁମୁଖା

କେଉଁ ଅନାଦି କାଳରୁ ଗଞ୍ଜାମର ପଶୁମୁଖା ଶିଳ୍ପ ରହିଛି । ବଡ଼କୋଦଣ୍ଡା ଗ୍ରାମର ମନ୍ଦିରରେ ପଶୁମୁଖା ଶୋଭାପାଉଛି । କାର୍ତ୍ତିକ ପୂର୍ଣ୍ଣିମାରେ ଶୋଭାଯାତ୍ରା ମାଧ୍ୟମରେ ପ୍ରଦର୍ଶନ କରାଯାଉଛି । ମନ୍ଦିରକୁ ଆସୁଥିବା ଶ୍ରଦ୍ଧାଳୁମାନେ ପଶୁମୁଖା ଦେଖି ଖୁସି ବ୍ୟକ୍ତ କରୁଛନ୍ତି । ତେବେ ଗୋଟିଏ ପଶୁମୁଖା ତିଆରି କରିବାକୁ ପାଖାପାଖି ୫୦ ହଜାର ଟଙ୍କା ପର୍ଯ୍ୟନ୍ତ ମଧ୍ୟ ଖର୍ଚ୍ଚ ହେଉଛି । ଆଉ ୧୫ରୁ ୨୦ ଦିନ ସମୟ ବି ଲାଗୁଛି । ଆଗରୁ ଗଞ୍ଜାମର ବିଭିନ୍ନ ଗ୍ରାମରେ ପଶୁମୁଖା ପ୍ରସ୍ତୁତି ହେଉଥିଲା । କାଳକ୍ରମେ ଏହା ଲୋପ ପାଇ ଆସୁଛି । କାଁ ଭାଁ କିଛି ଗ୍ରାମର ଶିଳ୍ପୀ

ବୃତ୍ତିକୁ ବଞ୍ଚାଇ ରଖିଛନ୍ତି । ସାମ୍ପ୍ରତି ଯୁବପିଢ଼ି ଏଥିପ୍ରତି ଅନାଗ୍ରହ ପ୍ରକାଶ କରିଛନ୍ତି । ରାଜ୍ୟ ଓ ଦେଶର ବହୁ ବଡ଼ ବଡ଼ ମଞ୍ଚରେ ପଶୁମୁଖା ନୃତ୍ୟ ବି ପରିବେଷିତ ହୋଇଛି । ଖାଲି ଏତିକି ନୁହେଁ, ଗଞ୍ଜାମ ଜିଲ୍ଲାର ଯାନି ଯାତରାରେ ପ୍ରଥମେ ପଶୁମୁଖା ନୃତ୍ୟକୁ ପ୍ରଥମେ ଖୋଜା ପଡ଼େ ।

ସାମ୍ପ୍ରତିକ ସ୍ଥିତିରେ ପଶୁମୁଖା ଶିଳ୍ପ ମଧ୍ୟ ବହୁ ଦୁର୍ଦ୍ଦିନ ଦେଇ ଗତି କରୁଛି । ଆଶା ଅନୁଯାୟୀ ସରକାରୀ ପ୍ରୋତ୍ସାହନ ମିଳୁନି । ପଲରେ ଶିଳ୍ପୀ ଓ କଳାକାର ଏଥିରୁ ମୁହଁ ଫେରାଉଛନ୍ତି । ଏହି କୁଟୀର ଶିଳ୍ପର ବିକାଶ କରାଯାଇ ନୂତନ କାରିଗର ସୃଷ୍ଟି କ୍ଷେତ୍ରରେ ସରକାର ପ୍ରୋତ୍ସାହନ ଦେବାର ଆବଶ୍ୟକ ରହିଛି ।





# ଶିଳ୍ପ ଶିଳ୍ପର ସଂପଦ

ରଞ୍ଜିତକାନ୍ତ ମିଶ୍ର, ଗଜପତି ■ ନରସିଂହ ପ୍ରସାଦ ପଟ୍ଟନାୟକ, ଗୋଷାଣି

## ଶିଳ୍ପ ଶିଳ୍ପର ଆରମ୍ଭ

ବିଚିତ୍ର ସରକାର ବିଭିନ୍ନ ଜିନିଷ ଉପାଦାନ ପାଇଁ ଦକ୍ଷିଣ ଭାରତରେ କାରଖାନାଗୁଡ଼ିକ ପ୍ରତିଷ୍ଠା କରିଥିଲେ। ସେଥିରେ କୁଟୀର ଉଦ୍ୟୋଗକୁ ଉତ୍ସାହିତ କରୁଥିଲେ। ତେବେ ସେମାନେ କେବେହେଲେ ପଶୁ ଶିଳ୍ପ କିଣିବା ପାଇଁ ଧ୍ୟାନ ଦେଇନଥିଲେ। ଯାହାକି ପାରଳାଖେମୁଣ୍ଡିର ପାହାଡ଼ିଆ ଅଞ୍ଚଳରେ ପର୍ଯ୍ୟାୟ ପରିମାଣରେ ମିଳୁଥିଲା। ମଇଁଷିର ଶିଳ୍ପ, ବଣୁଆ ମଇଁଷି, ଗାଈ, ବଳଦ ଶିଳ୍ପ ଅବ୍ୟବହୃତ ହୋଇ ବାହାରେ ପଡ଼ି ରହୁଥିଲା। ଏହା ଦେଖି ସେତେବେଳେ ମାନ୍ଦ୍ରାଜ ଇଂରେଜ ସରକାର ଶିଳ୍ପଭିତ୍ତିକ କୁଟୀର ଶିଳ୍ପ ପାଇଁ ଉଦ୍ୟମ କଲେ। ମଇଁଷିର ସ୍ୱାଭାବିକ ମୃତ୍ୟୁ ହେଉ ବା କୌଣସି କାରଣବଶତଃ ମୃତ୍ୟୁ ଘଟୁଥିଲା। ସେହି ମଇଁଷିର ଶିଳ୍ପଗୁଡ଼ିକ ପ୍ରାୟତଃ ଅବ୍ୟବହୃତ ହୋଇ ପଡ଼ି ରହୁଥିଲା। ଆଦିବାସୀ ସମ୍ପ୍ରଦାୟର ଲୋକେ ଶିଳ୍ପକୁ ଖଣ୍ଡା, ଛୁରି ଓ ଖୋଳ ଆଦି କେତେକ ସାମଗ୍ରୀ ପ୍ରସ୍ତୁତ କରୁଥିଲେ। ତେଣୁ ଶିଳ୍ପ କାଟିବା ଜ୍ଞାନକୌଶଳ ପାହାଡ଼ିଆ ଅଞ୍ଚଳରେ ବସବାସ କରୁଥିବା ଲୋକମାନଙ୍କୁ ଜଣାଥିଲା।

୧୯୧୩ ମସିହାରେ ମହାରାଜା ଶ୍ରୀକୃଷ୍ଣଚନ୍ଦ୍ର ଗଜପତି ନାରାୟଣ ଦେବ ତାଙ୍କ ରାଜତ୍ୱ ସମୟରେ କଳା, ହସ୍ତଶିଳ୍ପ, ଶିଳ୍ପା ଏବଂ କୃଷିର ବିକାଶ କରିବାକୁ

ଓଡ଼ିଶାର ବିଭିନ୍ନ ପାରମ୍ପରିକ ହସ୍ତଶିଳ୍ପ ମଧ୍ୟରେ ପାରଳାଖେମୁଣ୍ଡିର ଶିଳ୍ପ କାମ ଅନ୍ୟତମ। ଶିଳ୍ପ ହସ୍ତଶିଳ୍ପ ପାଇଁ ରାଜ୍ୟରେ ପାରଳାଖେମୁଣ୍ଡିର ସ୍ଥାନ ସ୍ୱତନ୍ତ୍ର। ଏଠାରେ ଶିଳ୍ପରୁ ତିଆରି କଳାକୃତିର ବେଶ୍ ଚାହିଦା ରହିଛି। ତେବେ ବର୍ତ୍ତମାନ କଞ୍ଚାମାଲର ଅଭାବ ସମସ୍ୟା ସୃଷ୍ଟି କରୁଛି। ନାନା ଅଭାବ ଅସୁବିଧା ସତ୍ତ୍ୱେ କେତେକ କାରିଗର ଏହି ପ୍ରାଚୀନ ହସ୍ତଶିଳ୍ପକୁ ବଞ୍ଚାଇ ରଖୁଛନ୍ତି।

ଉଦ୍ୟମ ଆରମ୍ଭ କରିଥିଲେ। ସେତେବେଳେ ସେ ଏକ ପ୍ରଶିକ୍ଷଣ ପ୍ରତିଷ୍ଠାନ ପ୍ରତିଷ୍ଠା କରିଥିଲେ। ଏଠାରେ କାରିଗରମାନଙ୍କୁ ଉତ୍ତମ କାଠ ଶିଳ୍ପ ଏବଂ ଶିଳ୍ପ ଶିଳ୍ପରେ ତାଲିମ ଦିଆଯାଉଥିଲା। ପରେ ମହାରାଜା କୃଷ୍ଣଚନ୍ଦ୍ର ଗଜପତିଙ୍କ ଦ୍ୱାରା ଉତ୍ସାହିତ ହୋଇ ତାଙ୍କ ପୁଷ୍ପପୋଷକତାରେ ଶିଳ୍ପ ଶିଳ୍ପ କାରଖାନା ପ୍ରତିଷ୍ଠା କରାଯାଇଥିବା ଜଣାଯାଏ। ନୂତନ ଭାବରେ ପ୍ରତିଷ୍ଠିତ ଶିଳ୍ପ ଶିଳ୍ପ ଉଦ୍ୟୋଗରେ ଅବସ୍ଥାପିତ ଚିତ୍ରକାରମାନେ ବିଭିନ୍ନ ପଶୁ, ପକ୍ଷୀ ତିଆରି କରିବା ସହ ବିବାହ ମହୋତ୍ସବ, କଳାମୂଳକ ଡିଜାଇନ, ପାନିଆ ଇତ୍ୟାଦି ପ୍ରସ୍ତୁତ କରୁଥିଲେ। ସମୟ ଗତି ସହିତ ଶିଳ୍ପ ଶିଳ୍ପ ତା'ର କାରିଗରୀ ଜ୍ଞାନକୁ ଆହୁରି ଉନ୍ନତ କରିଥିଲା। ଯାହା ଫଳରେ ଉପାଦିତ ସାମଗ୍ରୀର ଗୁଣବତ୍ତା ଯୋଗୁଁ ଲୋକମାନଙ୍କର ପସନ୍ଦ ହୋଇଥିଲା। ଏହି ଉଦ୍ୟୋଗ ଦ୍ୱାରା ସମସ୍ତ ଦ୍ରବ୍ୟର ବିକ୍ରି ଭଲ ଭାବରେ ଚାଲିଲା।



## ଶିଳ୍ପ ତିଆରି କଳାକୃତି

ପ୍ରଥମେ ସଂଗୃହୀତ କଞ୍ଚା ଶିଳ୍ପଗୁଡ଼ିକ ଗୁଣାମୂଳ ଦୃଷ୍ଟିରୁ ପୃଥକ୍ କରାଯାଏ। ତା' ପରେ ଏହାକୁ ଥଣ୍ଡା ପାଣିରେ କିଛି ଘଣ୍ଟା ପାଇଁ ଭିଜାଇ ଦିଆଯାଏ। ଯାହା ଦ୍ୱାରା ଶିଳ୍ପ କାର୍ଯ୍ୟ କରିବା ସହଜ ହୁଏ। ଶିଳ୍ପର ଆକୃତି ଏବଂ ଆକାରକୁ ନେଇ କାରିଗର ପ୍ରଥମେ ଫର୍ମ ଏବଂ ଶିଳ୍ପରୁ ପ୍ରାୟ ଉପାଦ ବିଷୟରେ ଧାରଣା ନିଏ। ଏହାପରେ ବିଭିନ୍ନ ହାତ ଉପକରଣ ଧାରଣା ଅସ୍ତ୍ର ସଦୃଶ ସାମଗ୍ରୀ ମାଧ୍ୟମରେ ଏବଂ ଅଗ୍ନି ସାହାଯ୍ୟରେ ଏହାକୁ ଇଚ୍ଛିତ ଆକୃତି ଦିଆଯାଇ ପାଲିସ୍ କରାଯାଇଥାଏ। ଶିଳ୍ପରେ ପାନିଆଠାରୁ ଆରମ୍ଭ କରି ଗଛରେ ବସିବା ଚଢ଼େଇ, ବଗ, ଠାକୁର, ନାଉରିଆ ଡଙ୍ଗା ବାହିବା ଦୃଶ୍ୟ, ଚିକ୍ନୁଡ଼ି ଆଦି ଆକର୍ଷଣୀୟ କଳାକୃତିରେ ଶିଳ୍ପ କାରିଗରମାନେ ତିଆରି କରିଥାନ୍ତି। ଶିଳ୍ପ କାମ ସହିତ ଏହି କାରିଗରଙ୍କ କଳାକୃତି ପାଇଁ ପାରଳା ସହର ପ୍ରସିଦ୍ଧି ଲାଭ କରିଛି। ନବ ଉତ୍କଳର ମୁଖ୍ୟ କର୍ଣ୍ଣଧାର ପାରଳା ମହାରାଜା କୃଷ୍ଣଚନ୍ଦ୍ର ଗଜପତି ନାରାୟଣ ଦେବଙ୍କ ପ୍ରୋତ୍ସାହନ ଏହି କାରିଗରଙ୍କୁ ଏକ ସ୍ୱତନ୍ତ୍ର ପରିଚୟ ଦେଇଥିଲା। ଏହି କାରିଗରମାନଙ୍କୁ କୃଷ୍ଣଚନ୍ଦ୍ର ଗଜପତି ଉତ୍ସାହିତ କରିବା ପାଇଁ ସମସ୍ତ ଆନୁଷ୍ଠାନିକ ସୁବିଧା ସହ କଞ୍ଚାମାଲ ଯୋଗାଇ ଦେଉଥିଲେ। ସେଥିପାଇଁ ପ୍ରାୟ ୧୦୦ ବର୍ଷରୁ ଉର୍ଦ୍ଧ୍ୱ ସମୟ ହେଲାଣି ପାରଳାଖେମୁଣ୍ଡିରେ ଶିଳ୍ପ ଜିନିଷ ସବୁ ପ୍ରସ୍ତୁତ ହୋଇପାରୁଛି।

## ସଂକଟରେ ଶିଳ୍ପ ଶିଳ୍ପ

ଶିଳ୍ପ କାମର ଚାହିଦାକୁ ଦେଖି ଏକ ସମବାୟ ସଂସ୍ଥା ଗଢ଼ା ଯାଇଥିଲା। ୧୯୪୮ ମସିହାରୁ ଏହି ସଂସ୍ଥା ରାଜ୍ୟ ସରକାରଙ୍କ ହସ୍ତଶିଳ୍ପ ବିଭାଗର ଅଧୀନରେ ପଞ୍ଜୀକୃତ ହୋଇ କାର୍ଯ୍ୟ କରୁଛି। ତେବେ ବର୍ତ୍ତମାନ ଶିଳ୍ପ ତଥା କଞ୍ଚାମାଲ ନମିଳିବା ସହିତ ହସ୍ତଶିଳ୍ପ ବିଭାଗର ବେପାରୁଆ ମନୋଭାବ ଯୋଗୁଁ ଏହି ଶିଳ୍ପ ବିଲୁପ୍ତ ହେବାକୁ ବସିଛି। 'ବିଶ୍ୱକର୍ମା ଶିଳ୍ପ ସମବାୟ ସଂସ୍ଥା'ରେ ୫୦ କାରିଗର କାମ କରୁଥିଲେ। ହେଲେ ଏବେ ମାତ୍ର ୫ରୁ ୬ ଜଣ କାରିଗର କାମ କରୁଛନ୍ତି। ଏହି ଶିଳ୍ପ କାରିଗରଙ୍କ ପାଇଁ ଅବିଭକ୍ତ ଗଞ୍ଜାମ ଜିଲ୍ଲା ତଥା ବର୍ତ୍ତମାନର ଗଜପତି ଜିଲ୍ଲା ଏକ ସ୍ୱତନ୍ତ୍ର ପରିଚୟ ସୃଷ୍ଟି ହୋଇଥିଲା। ସମବାୟ ସଂସ୍ଥାର କାରିଗରଙ୍କ ବ୍ୟତୀତ ଅନେକେ ଏହି ଶିଳ୍ପକୁ ବୁଝି କରି ପରିବାର ପୋଷଣ କରୁଥିଲେ। ବର୍ତ୍ତମାନ ସହରରେ ହାତଗଣ୍ଡି କାରିଗର ରହିଛନ୍ତି। ବହୁ କାରିଗର ପେଟପାଟଣା ଲାଗି ଏହି ବ୍ୟବସାୟକୁ ଛାଡ଼ି ବାହାର ରାଜ୍ୟରେ ଦାଦନ ଖଟୁଛନ୍ତି। ସହରର ରାଜସାହି ସାହିରେ ଥିବା କେତେକ ଶିଳ୍ପ କାରିଗର ଏହି ବେଉସାରୁ ମୁହଁ ଫେରାଇ ନେଇଛନ୍ତି। ସେହିପରି ସମବାୟ ସଂସ୍ଥାରେ କାମ କରୁଥିବା ଅଧିକାଂଶ କାରିଗର ଚରିବ ତଥା ଅବହେଳିତ ଅବସ୍ଥାରେ କାଳାତିପାତ କରୁଛନ୍ତି। ସରକାରଙ୍କ ହସ୍ତଶିଳ୍ପ ଅଧୀନରେ ଥିଲେ ମଧ୍ୟ ଏମାନଙ୍କୁ ପଞ୍ଜୀକୃତ କରାଯାଇ ନାହିଁ। ଜିଲ୍ଲା ଶିଳ୍ପ ବିଭାଗ ତରଫରୁ କୌଣସି ପ୍ରୋତ୍ସାହନ ଦେଉନଥିବାର ମଧ୍ୟ ଜଣାପଡ଼ିଛି। ଅନ୍ୟପକ୍ଷରେ କଞ୍ଚାମାଲ ପାଇଁ ଆଜ୍ଞା ପ୍ରଦେଶ ଉପରେ ନିର୍ଭର କରିବାକୁ ପଡ଼ୁଛି। ସେଠାରେ କଞ୍ଚାମାଲ ତଥା ଶିଳ୍ପଗୁଡ଼ିକ ଦାମ ଅହେତୁକ ଦରବୃଦ୍ଧି ହୋଇଥିବାରୁ ତାହାକୁ କ୍ରୟ କରି ସାମଗ୍ରୀ ବନାଇବା କଷ୍ଟକର ହୋଇପଡ଼ୁଛି। ମହାରାଜା ଶ୍ରୀକୃଷ୍ଣଚନ୍ଦ୍ର ଗଜପତି ନାରାୟଣଦେବ ଏହି ଶିଳ୍ପକୁ ଗୁରୁତ୍ୱ ଦେଇ ପାରଳା ମାଟିକୁ ବିଶ୍ୱ ଦରବାରରେ ସ୍ୱତନ୍ତ୍ର ସୃଷ୍ଟି କରିପାରିଥିଲେ। କିନ୍ତୁ ସରକାରଙ୍କ ପ୍ରୋତ୍ସାହନ ଅବାବରୁ ଏହି କାରୁକାର୍ଯ୍ୟ ଲୋପ ପାଇବାକୁ ବସିଛି। ■



# ବହୁଛି କାଢ଼ିତ ସାମଗ୍ରୀର ଆଦର

ଦେବଦତ୍ତ ଦାଶ, କେନ୍ଦ୍ରାପଡ଼ା

**କା**ଢ଼ିତ ଶିଳ୍ପ ପାଇଁ କେନ୍ଦ୍ରାପଡ଼ାର ସ୍ୱତନ୍ତ୍ର ପରିଚୟ ରହିଛି । ଦିନକୁ ଦିନ ଗୋଲଡେନ୍ ଗ୍ରାସ୍ ବା କାଢ଼ିତରେ ତିଆରି ଜିନିଷର ଚାହିଦା ବୃଦ୍ଧି ପାଇବାରେ ଲାଗିଛି । ହାତରେ ବୁଣା ତାଲିଛି ବିଭିନ୍ନ କିସମର କାଢ଼ିତ ତିଆରି ରଙ୍ଗ ବେରଙ୍ଗର ମନମୁଗ୍ଧକର ସାମଗ୍ରୀ । ଏଥିପାଇଁ ଏକତ୍ର ହୋଇଛନ୍ତି ଦେବୁ ଶହରୁ ଉର୍ଦ୍ଧ୍ୱ ଯୁବତୀ ଏବଂ ମହିଳା । ଏପରିକି ରାକ୍ଷା, ଗଣେଶଙ୍କ ପ୍ରତିମୂର୍ତ୍ତି ମଧ୍ୟ ତିଆରି କରୁଛନ୍ତି । ସେହିପରି ଟେବୁଲ ଲ୍ୟାମ୍ପ, ହ୍ୟାଣ୍ଡ ବ୍ୟାଗ୍, କାଢ଼ିତ ଚଟ, ପେନ୍ ଷ୍ଟାଣ୍ଡ, ଟୋପି, କ୍ୟାରି ବ୍ୟାଗ୍ ଇତ୍ୟାଦି ଭଳିକ ଭଳି ଜିନିଷ ତିଆରି କରୁଛନ୍ତି । ଯାନ୍ତ୍ରିକ ସହାୟତା ବିନା ଏମାନେ ହାତରେ ତିଆରି କରୁଛନ୍ତି ଏହି ସବୁ ଜିନିଷ । ଆଉ ବୁଲ ପଇସା ମଧ୍ୟ ରୋଜଗାର କରି ପାରୁଛନ୍ତି ।



## ମନଲୋଭା କାଢ଼ିତ ଜିନିଷ

ଆଷାଢ଼ ଆଉ ଶ୍ରାବଣ ମାସରେ ବିଲବାଡ଼ି ହିଡ଼ି ଆଉ ବାଡ଼ରେ ବୁଲିବୁଲି କେନ୍ଦ୍ରାପଡ଼ା ଜିଲ୍ଲାର ଶହଶହ ମହିଳା କାଢ଼ିତ ସଂଗ୍ରହ କରନ୍ତି । ସେହିପରି ଚଣ୍ଡିଖୋଲ,ବାଲିଚନ୍ଦ୍ରପୁର ଆଦି ଅଞ୍ଚଳରୁ ମଧ୍ୟ କାଢ଼ିତ କିଣି ଆଣି । ବେଶା ଗଛରେ ବର୍ଷାଦିନେ ଯେଉଁ ଫୁଲଫୁଟେ ସେହି ଫୁଲର ନାଡ଼କୁ କାଢ଼ିତ କୁହାଯାଏ । କେନ୍ଦ୍ରାପଡ଼ା ଜିଲ୍ଲାର ବାରୋ, କୋରୋ, ଜଙ୍ଗାଳ ଆଦି ଆଖପାଖ ଗାଁର ମହିଳାମାନେ କାୟୁଅ ପାଣି ସାପ ବେଙ୍ଗକୁ ଖାତିର ନକରି କାଢ଼ିତ ସଂଗ୍ରହ କରିଥାନ୍ତି । ପରେ ତାହାକୁ ଶୁଖାଇ ଘରେ ସାଇତି ରଖିଥାନ୍ତି । କାଢ଼ିତ ଶୁଖି ଯିବାପରେ



ଏହାର ରଙ୍ଗ ସୁନା ପରି ହଳଦିଆ ହୋଇଯାଏ । ତେଣୁ ଏହାକୁ 'ଗୋଲଡେନ୍ ଗ୍ରାସ୍' ବୋଲି ମଧ୍ୟ କୁହାଯାଏ । ବର୍ତ୍ତମାନ କ୍ୟାରି ବ୍ୟାଗ୍, ଟିଫିନ୍ ବସ୍ତ୍ର ଇତ୍ୟାଦି ସୁନ୍ଦର ଆକୃତିର କାଢ଼ିତ ସାମଗ୍ରୀ ତିଆରି କରୁଛି ବଳଦେବଜୀଉ ପ୍ରଡ଼କ୍ସନ ଗ୍ରୁପ୍ । ଏହି ଉତ୍ପାଦ ଗୋଷ୍ଠୀର ସଭାପତି ଥିବା ସମ୍ପଦ ପରିଡ଼ାଙ୍କ ଦୀର୍ଘଦିନର ପରିଶ୍ରମ ଏବେ ଉତ୍ପାଦ ଗୋଷ୍ଠୀର ମହିଳାଙ୍କ ସଂଖ୍ୟାକୁ ବହୁଗୁଣିତ କରିଛି । ପ୍ରତ୍ୟେକ ମହିଳା ନିଜ ନିଜର ଘରକାମ ଶେଷ କରି ଦିନକୁ ୪-୫ ଘଣ୍ଟା ପରିଶ୍ରମ କରି ଭଲ ଦି ପଇସା ରୋଜଗାର କରୁଛନ୍ତି । କାଢ଼ିତ ଶିଳ୍ପ ବିଷୟରେ ସମ୍ପୂର୍ଣ୍ଣ ଅଜ୍ଞ ଥିବା ମହିଳାଙ୍କୁ ଓରମାୟା ନାବାଡ଼ି, ଜିଲ୍ଲା ଶିଳ୍ପ ବିଭାଗ ତାଲିମ ଦେଇ ଏବେ ସେମାନଙ୍କୁ ଆତ୍ମନିର୍ଭରଶୀଳ ହେବା ପାଇଁ ପ୍ରେରଣା ଯୋଗାଇଛି ।

ଶିଳ୍ପବିହୀନ କେନ୍ଦ୍ରାପଡ଼ା ଜିଲ୍ଲାର ବାରୋ ଅଞ୍ଚଳରେ ଜିଲ୍ଲା ଶିଳ୍ପ ବିଭାଗ

ଅନୁଲାଇନରେ ବିକ୍ରି ପାଇଁ ଉଦ୍ୟମ



ପକ୍ଷରୁ କାଢ଼ିତ ଶିଳ୍ପକୁ କୁଟୀର ଶିଳ୍ପର ମାନ୍ୟତା ମିଳିଛି । ପୂର୍ବରୁ ଏହି କାଢ଼ିତ କାରିଗରମାନଙ୍କ ହାତତିଆରି ଜିନିଷ ପଡ଼ି ଖଟ ଖାଉଥିଲା । କାରଣ ଏମାନଙ୍କ ଜିନିଷର ଉପଯୁକ୍ତ ବଜାର ମୂଲ୍ୟ ଓ ଚାହିଦାକୁ କେହି ବୁଝିନଥିଲେ । ୨୦୧୯ ମସିହାରେ 'ପାବ୍ ଇଣ୍ଡିଆ' ନାମକ ଏକ ସଂସ୍ଥାକୁ ଏହି କାଢ଼ିତ ଶିଳ୍ପ ସହିତ ଯୋଡ଼ିବାକୁ ବ୍ୟବସ୍ଥା କରିଥିଲେ ତତ୍କାଳୀନ ଜିଲ୍ଲାପାଳ ସମର୍ଥ ବର୍ମା । 'ପାବ୍ ଇଣ୍ଡିଆ' ଏକ ଅନୁଲାଇନ୍ ସଫ୍ଟ କମ୍ପାନୀ । ୨୦୧୯ ଅଗଷ୍ଟ ୨୧ ତାରିଖରେ ଏହି କମ୍ପାନୀ କାଢ଼ିତ କାରିଗରଙ୍କ ନିକଟରେ ପହଞ୍ଚି ଜିନିଷଗୁଡ଼ିକ ଦେଖି ଅନୁଲାଇନରେ ବିକ୍ରୟ କରିବା ପାଇଁ ପ୍ରତିଶ୍ରୁତି ଦେଇଥିଲା । ଫଳରେ କାରିଗରମାନଙ୍କ ମନରେ ଆଶା ସୂଚୀ ହୋଇଥିଲା । ସେପଟେ 'ସଂକଳ୍ପ' ପ୍ରକଳ୍ପରେ ମହିଳାମାନଙ୍କୁ ବେସିକ୍, ଇଣ୍ଟର ମିଡିଏଟ୍ ଓ ଆଡ଼ଭାନ୍ସ ଟ୍ରେନିଂ ପାଇଁ ତାଲିମ ପ୍ରଦାନ କରାଯାଉଛି । ସମ୍ବଲପୁର ଆଇଆଇଏସ୍, ଏନ୍ଆଇଏସ୍ଟି, ହ୍ୟାଣ୍ଡଲୁମ୍ ଓ ହ୍ୟାଣ୍ଡକ୍ରାଫ୍ଟ ବିଭାଗ ସହ ଚୁକ୍ତି କରାଯାଇଛି । ସେପଟେ କାଢ଼ିତ ଶିଳ୍ପକୁ ଜିଆଇ ଟ୍ୟାଗ୍ ପାଇଁ ସରକାରୀ ସ୍ତରରେ ପ୍ରସ୍ତୁତି ଆରମ୍ଭ ହୋଇଛି । ■

ଦିନ ଥିଲା ଘରେ ଘରେ ପିଉଳ ହାଣ୍ଡିରେ ରୋଷେଇ ହେଉଥିଲା । ବିଭିନ୍ନ ପରିବାର ପ୍ରତ୍ୟେକକୁ ପିଉଳ ଥାଳି, ଗିନ, ତାଟିଆରେ ଖାଦ୍ୟ ପରଷା ଯାଉଥିଲା । ଯୁଗ ପରିବର୍ତ୍ତନ ଘଟିବା ସହ ପିଉଳ ସାମଗ୍ରୀରେ ଖାଦ୍ୟ ଖାଇବାର ସଭକ ମଧ୍ୟ କମିଛି । ତଥାପି ନୟାଗଡ଼ ଜିଲ୍ଲା ଖଣ୍ଡପଡ଼ା ବ୍ଲକ୍ ଅନ୍ତର୍ଗତ କଣ୍ଠିଲୋର କାରିଗରମାନେ କଂସାବାସନ ଓ ପିଉଳର ବିଭିନ୍ନ ଦେବଦେବୀଙ୍କ ମୂର୍ତ୍ତି ତିଆରି କରି ଆଜି ବି ପାରମ୍ପରିକ ହସ୍ତଶିଳ୍ପକୁ ବଞ୍ଚି ରଖୁଛନ୍ତି ।

ଅନୀଲ କୁମାର ପଣ୍ଡା, ନୟାଗଡ଼

## ତିର୍କାକର୍ଷକ ପିଉଳ ମୂର୍ତ୍ତି

କଣ୍ଠିଲୋ କଂସାବାସନ ରାଜ୍ୟ ତଥା ଦେଶରେ ସୁପ୍ରସିଦ୍ଧି ଲାଭ କରିଛି । ମହାପ୍ରଭୁ ଜଗନ୍ନାଥଙ୍କ ଆଦିପାଠ ଶ୍ରୀ ନାଳମାଧବଙ୍କ କ୍ଷେତ୍ର କଣ୍ଠିଲୋ ବସବାସ କରୁଥିବା ଅଧିକାଂଶ କୁଶଳୀ କଂସା ପିଉଳ କାରିଗର ନିଜର ସ୍ୱତନ୍ତ୍ର ପରିଚୟ ସୃଷ୍ଟି କରିଛନ୍ତି । କେବଳ କଂସା ବାସନ ନୁହେଁ, ଏଠାରେ ପିଉଳର ବିଭିନ୍ନ ଦେବଦେବୀଙ୍କ ଆକର୍ଷଣୀୟ ମୂର୍ତ୍ତି ମଧ୍ୟ ତିଆରି କରାଯାଉଛି । ଦିନ ଥିଲା କଣ୍ଠିଲୋ ପାଟଣାର ପ୍ରାୟ ୨୦୦ରୁ ଉର୍ଦ୍ଧ୍ୱ ଶାଳ ଚାଲୁଥିବା ବେଳେ ବର୍ତ୍ତମାନ ଉତ୍ତମ ଗ୍ରାମରେ ମାତ୍ର ୨୦ ରୁ ୨୫ଟି ଶାଳ ଚାଲୁଛି । ବଜାରର



ଚାହିଦା ଅନୁଯାୟୀ କାରିଗରମାନେ ଏଠାରେ ବିଭିନ୍ନ ପ୍ରକାର କଂସାବାସନ, ବିଭିନ୍ନ ପ୍ରକାର ପିଉଳ ମୂର୍ତ୍ତି ତିଆରି କରୁଛନ୍ତି । ସେଥିମଧ୍ୟରୁ ବେଲପୁରା, ଚୈକୁମ୍ଭା, କୁଣ୍ଡି, ବୈଠି, ତାସୋ, ଭଟିମୁଣ୍ଡା, କଣ୍ଠିଲୋ, ପଣ୍ଡିମା, ଦକ୍ଷିଣାଗରା, ବାଳକାଟି ତିଆରି ସାମଗ୍ରୀର ବେଶ୍ ଚାହିଦା ରହିଥିବା କାରିଗରମାନେ କହିଛନ୍ତି । ତେବେ ବର୍ତ୍ତମାନ କଞ୍ଚାମାଲର ଅଭାବ ଏକ ପ୍ରମୁଖ ସମସ୍ୟା ହୋଇଛି । ପ୍ରତିକୂଳ ପରିସ୍ଥିତିରେ

ହସ୍ତଶିଳ୍ପ ଗତି କରୁଥିବା ବେଳେ ଆଜି ମଧ୍ୟ ହାତ ତିଆରି ମକତୁବ ସାମଗ୍ରୀ ଚାହିଦା କିଛି ମାତ୍ରାରେ ରହିଛି । ବିଭିନ୍ନ ଯାନିଯାତ୍ରା ମେଳା ମହୋତ୍ସବରେ କଂସାବାସନ ସାମଗ୍ରୀକୁ କିଛି ଲୋକ ବେଶ୍ ଆଗ୍ରହର ସହ ନେଇଥାନ୍ତି । ଏହି ପାରମ୍ପରିକ ହସ୍ତଶିଳ୍ପକୁ ବଞ୍ଚାଇ ରଖିବା ପାଇଁ ସରକାରୀ ପ୍ରେସ୍ତାହନର ଆବଶ୍ୟକତା ରହିଛି । ନଚେତ୍ ବହୁ ପରିବାର କାବିକା ହରାଇବା ସହ ପାରମ୍ପରିକ ହସ୍ତଶିଳ୍ପ ଲୋପ ପାଇଯିବ । ■

# କଣ୍ଠିଲୋ କଂସା ହସ୍ତଶିଳ୍ପ





**ରୋଜଗାର  
ଦେଉଛି  
ବାଉଁଶ କଳା**

ବାଉଁଶ ହସ୍ତକଳା ବହୁ ପ୍ରାଚୀନ । ବାଉଁଶରୁ ବିଭିନ୍ନ ପ୍ରକାରର ବସ୍ତୁ ତିଆରି କରି ଅନେକ ପରିବାର ରୋଜଗାରକ୍ଷମ ହୋଇପାରିଛନ୍ତି । ବର୍ତ୍ତମାନ ବାଉଁଶରେ ତିଆରି ଜିନିଷଗୁଡ଼ିକର ଚାହିଦା ଅଧିକ ରହିଛି । ତେବେ ପୂର୍ବଭଳି ପର୍ଯ୍ୟାପ୍ତ ବାଉଁଶ ଉପଲବ୍ଧ ହେଉ ନଥିବାରୁ ଅଧିକ ଦାମ ଦେଇ କାରିଗରମାନେ କିଣିବାକୁ ବାଧ୍ୟ ହେଉଛନ୍ତି । ଜିଲ୍ଲାର ସମସ୍ତ ବ୍ଲକ୍ ସମେତ ଦୁଇଟି ପୌରାଞ୍ଚଳ ଓ ଗୋଟିଏ ଏନ୍-ଏସିରେ ବାଉଁଶ ହସ୍ତକଳାକୁ ଅନେକ ପରିବାର ନେଇ ଗୁଳୁରାଣ ମେଣ୍ଟାଉଛନ୍ତି । ବାଉଁଶରୁ କୁଳା, ଝୁଡ଼ି, ଚାଲୁଡ଼ି, ବିଞ୍ଚାଣା,



ଢୁଙ୍ଗା, ଚୋକ୍ତି ଆଦି ସାମଗ୍ରୀ ପ୍ରସ୍ତୁତି କରି ବିକ୍ରି କରିଥାନ୍ତି । ବାଉଁଶରେ ତିଆରି ସାମଗ୍ରୀଗୁଡ଼ିକ ଜିଲ୍ଲାରେ ବିଭିନ୍ନ ହାଟ ଓ ବଜାରରେ ବିକ୍ରି କରିଥାନ୍ତି । ସେହିପରି ବଜାରରେ ଅନେକ ବାଉଁଶ ହସ୍ତକଳାର ଘରସଜ୍ଜା ସାମଗ୍ରୀ, ଦୈନନ୍ଦିନ ଉପକରଣ, ବାଉଁଶର ଛୋଟ ବେଞ୍ଚ, ଟେବୁଲ୍, ଚେୟାର, ଖେଳନା, ଜୁଏଲାରୀ ବସ୍ତୁ ଓ ଅନ୍ୟାନ୍ୟ ଅଳଙ୍କାର ଉପଲବ୍ଧ ହେଉଛି । ରାୟଗଡ଼ା ସଦର ବ୍ଲକ୍ ବଡ଼ ଚାନ୍ଦିଲି ଗ୍ରାମରେ ସ୍ୱୟଂସହାୟକ ଗୋଷ୍ଠୀର ସଦସ୍ୟାମାନେ ବାଉଁଶରୁ ସୁନ୍ଦର ସୁନ୍ଦର ରାଣ୍ଡା, ଆକର୍ଷଣୀୟ ଅଳଙ୍କାର ତିଆରି କରୁଛନ୍ତି । ଆଉ ତାହାକୁ ବିକ୍ରି କରି ସ୍ୱାବଲମ୍ବୀ ହୋଇପାରିଛନ୍ତି ।

**ରାୟଗଡ଼ାର  
ବାଉଁଶ ହସ୍ତଶିଳ୍ପ ଓ  
ତୁମ୍ବା କ୍ରାଫ୍ଟ**

ଶିବ ନାରାୟଣ ଗଉଡ଼, ରାୟଗଡ଼ା



**ତୁମ୍ବା ହସ୍ତକଳା**

ରାୟଗଡ଼ା ଜିଲ୍ଲାରେ ଲାଉକୁ ତୁମ୍ବାକୁ ହସ୍ତକଳା ପରିଣତ କରାଯାଉଛି । ଲାଉ ତୁମ୍ବାରେ ନିର୍ମିତ କଳାକୃତିର ବେଶ୍ ଚାହିଦା ରହିଛି । ଏହାକୁ ଜାତୀୟ ତଥା ଅନ୍ତର୍ଜାତୀୟ ସ୍ତରରେ ବିକ୍ରି କରି ଜିଲ୍ଲାକୁ ଗୌରବାନ୍ୱିତ କରିଛନ୍ତି ରାୟଗଡ଼ାର ହସ୍ତଶିଳ୍ପ କାରିଗର ହିମାଂଶୁ ଶେଖର ପାଣିଆ । ଏହି ନୂତନ ହସ୍ତଶିଳ୍ପ ଦେଶ ବିଦେଶରେ ଏକ ସୁଜନ ହସ୍ତକଳା ହିସାବରେ ସମସ୍ତଙ୍କର ପ୍ରିୟ ହୋଇପାରିଛି । ତୁମ୍ବା ହସ୍ତକଳା କାରିଗରମାନେ ଶୁଖିଲା ଲାଉକୁ ବ୍ୟବହାର କରିଥାନ୍ତି । ଲାଉଟି ଯଦି ଗଛରେ ପାକ ହୋଇ ସଫୁର୍ଣ୍ଣ ଭାବରେ ଶୁଖିଯାଏ, ତେବେ ତାହାର ଉପର ଆବରଣଟି ଶକ୍ତ ହୋଇଯାଏ । ଏହି ଶକ୍ତ ଆବରଣର ଶୁଖିଲା ଲାଉକୁ



ଆଦିବାସୀମାନେ ତୁମ୍ବା ବୋଲି କହିଥାନ୍ତି । ଏହି ତୁମ୍ବା ବିଭିନ୍ନ ଆକୃତିର ମିଳିଥାଏ । ଏହି ତୁମ୍ବା ଲାଉ ପାଣି ପବନରେ ସହଜରେ ନଷ୍ଟ ହୁଏ ନାହିଁ କି କାଟପତଙ୍ଗ ଦ୍ୱାରା ମଧ୍ୟ ନଷ୍ଟ ହୋଇ ନ ଥାଏ । ପୁରାତନ କାଳରୁ ଜନଜାତି ଲୋକମାନେ ତୁମ୍ବାକୁ ପାତ୍ର, ବାଦ୍ୟଯନ୍ତ୍ର, ଔଷଧ ସହ ବିଭିନ୍ନ ପାରମ୍ପରିକ ପର୍ବପର୍ବାଣିରେ ବ୍ୟବହାର କରି ଆସୁଛନ୍ତି । ରାୟଗଡ଼ା ବାସିନ୍ଦା ହିମାଂଶୁ ଶେଖର ପାଣିଆ ଆଦିବାସୀଙ୍କ ଲାଉ ତୁମ୍ବା ପ୍ରତି ଆକର୍ଷିତ ହୋଇଥିଲେ । ରାତିଦିନ ଏହାର ଉନ୍ନତି କାର୍ଯ୍ୟରେ ଲାଗି ଯାଇଥିଲେ । ଆଦିବାସୀ ଶବ୍ଦ 'ତୁମ୍ବା' ନାମକୁ ନେଇ 'ତୁମ୍ବା କ୍ରାଫ୍ଟ' ନାମରେ ପରିଚୟ ଦେବା ଆରମ୍ଭ କରିଥିଲେ । ବର୍ତ୍ତମାନ ଓଡ଼ିଶା ସରକାର ଏହି ତୁମ୍ବା କ୍ରାଫ୍ଟର



ଉନ୍ନତମାନର କଳାକୃତିକୁ ମାନ୍ୟତା ପ୍ରଦାନ କରିଛନ୍ତି । ତାଙ୍କ ପ୍ରେରଣାରେ ରାୟଗଡ଼ାରେ 'ତୁମ୍ବା କ୍ରାଫ୍ଟ' ନାମରେ ଏକ ଉତ୍ପାଦନ ୟୁନିଟ୍ ପରିଚାଳିତ ହେଉଛି । ଏଥିରେ ସେ ଅନେକ ଆକର୍ଷଣୀୟ ତୁମ୍ବା ହସ୍ତକଳା ଯେପରି ଘର ସାଜସଜ୍ଜା ଉପକରଣ, ପୋଟେରା ଆଇ ଟମ, ଫୁଲ ଦାନି, କାଢ଼ ଟଙ୍ଗା ଉପକରଣ, ଲ୍ୟାମ୍ପ୍ ସେଟ୍, ଖେଳଣା, ଜୁଏଲାରୀ ତିଆରି କରି ସମସ୍ତଙ୍କ ଦୃଷ୍ଟି ଆକର୍ଷଣ କରିପାରିଛନ୍ତି । ଏହି ହସ୍ତକଳା ଦ୍ୱାରା ପ୍ରାୟ ୨ ହଜାର ଆଦିବାସୀ ପରିବାର ରୋଜଗାରକ୍ଷମ ହୋଇପାରିଛନ୍ତି । ■

**କାଠର ନିର୍ମିତ  
ସୁନ୍ଦର କଳାକୃତି**

କଳାହାଣ୍ଡି ଜିଲ୍ଲା ଧର୍ମଗଡ଼ ବ୍ଲକ୍ ଖଇରପଦର ଗ୍ରାମରେ ବସବାସ କରନ୍ତି ୩ ଶହରୁ ଅଧିକ କାଠ କାରିଗର । ନିର୍ଜୀବ କାଠଗଣ୍ଡି ଦେହରେ ବିଭିନ୍ନ ଆକୃତି ଦେଇ କଳାର ଚାତୁରୀରେ ସଞ୍ଜାବନାର ମନ୍ତ୍ରରେ ମନ୍ତ୍ରିତ କରି ଶିଳ୍ପୀମାନେ ଗଢ଼ନ୍ତି ଅନେକ ଆକର୍ଷଣୀୟ କଳାକୃତି । ୮୦ ଦଶକରେ କାରିଗରମାନେ ଗାଁ ଗାଁ ବୁଲି କାଠର ହରିଣ ମୁଷ୍ଟ, ପାନିଆ, ଗଣେଶ, ହାତୀ ଭଳି ବିଭିନ୍ନ ସାମଗ୍ରୀ ବିକ୍ରି କରୁଥିଲେ । ଧୀରେ ଧୀରେ କାଠ କଳାର ଚାହିଦା ବଢ଼ିବାରେ ଲାଗିଲା । କାରିଗରଙ୍କ ପାଇଁ ପେସା ଓ ନିଶା ପାଲଟିଗଲା ଏହି କୌଳିକ ବୃତ୍ତି । ଖଇରପଦର ଶିଳ୍ପୀମାନେ କାଠର ହାତୀ, ଗଣେଶ, ରାଧା କୃଷ୍ଣ, ବଳଦ ଗାଡ଼ି, ହରିଣ ସମେତ ବିଭିନ୍ନ ପ୍ରକାରର ଘରସଜ୍ଜା ସାମଗ୍ରୀ ତିଆରି କରିଥାନ୍ତି । ବର୍ତ୍ତମାନ କଞ୍ଚାମାଳ ଅଭାବରୁ ଲୋକଙ୍କ ଚାହିଦା ମୁତାବକ ଜିନିଷ ଯୋଗାଇବା ସେତେଟା ସମ୍ଭବପର ହୋଇ ପାରୁନଥିବା ପ୍ରକାଶ କରନ୍ତି କାରିଗର । ପୂର୍ବରୁ କାଠ ନିର୍ମିତ କଳାକୃତିଗୁଡ଼ିକ କେବଳ ଜିଲ୍ଲା ମଧ୍ୟରେ ବିକ୍ରି ହେଉଥିଲା । ଏବେ ପର୍ଯ୍ୟାୟକ୍ରମେ ତାହା ରାଜ୍ୟ ଓ ରାଜ୍ୟ ବାହାରକୁ ବିକ୍ରି ପାଇଁ ଯାଉଛି । ଏପରିକି ଆମେରିକା, ପ୍ରାନ୍ତ ଭଳି ବିଦେଶକୁ ମଧ୍ୟ ପଠାଯାଉଛି । ସେହିପରି କାଠ କଳାକୃତିକୁ ରାଜ୍ୟରେ ଉତ୍କଳିକା ଭୁବନେଶ୍ୱର, ଏକାମ୍ର ହାଟ ଭୁବନେଶ୍ୱର, ବନାନୀ ଡାଇରେକ୍ଟର ଅଫ୍ ହାଣ୍ଡିକ୍ରାଫ୍ଟ ଭାରତ ସରକାରଙ୍କ ସମେତ ଦିଲ୍ଲୀ, ମୁମ୍ବାଇ, ପୁନେ, ଚେନ୍ନାଇ, କୋଲକାତା, ଛତିଶଗଡ଼ର ରାୟପୁର ଓ ଦେଶ ବାହାରକୁ ମଧ୍ୟ ପଠାଯାଉଛି । ଅନେକ କାଠ କାରିଗର ବିଭିନ୍ନ ସ୍ଥାନରେ ସମ୍ମାନିତ ହୋଇଛନ୍ତି ।



**କାଠ କଳା  
ପାଇଁ ପ୍ରସିଦ୍ଧ  
ଖଇରପଦର**

ସ୍ୱାଧୀନ ପାତ୍ର, କଳାହାଣ୍ଡି

କାଠ କଳା ପାଇଁ ପ୍ରସିଦ୍ଧ କଳାହାଣ୍ଡି ଜିଲ୍ଲାର ଖଇରପଦର ଗାଁ । ବିଗତ ୨୫ ବର୍ଷରୁ ଉର୍ଦ୍ଧ୍ୱ ସମୟଧରି ଗାଁର ଅନେକ କାଠ କାରିଗର ଏହି କଳାକୁ ଆଦରି ନେଇଛନ୍ତି । କାରିଗରଙ୍କ ନିହାଣ ମୁନରେ କାଠ କଳାମୂଳ ରୂପ ପାଇଁ ଜୀବନ୍ତ ହୋଇଛନ୍ତେ । କାଠ ନିର୍ମିତ ହାତୀ ହେଉ କି ଗଣେଶ ଅବା ରଥ ଅବା ବିଭିନ୍ନ ପଶୁ ପକ୍ଷୀ- ସବୁ କିଛି କାଠ କାରିଗରଙ୍କ ହାତର ସ୍ୱର୍ଣ୍ଣରେ ଆକର୍ଷଣୀୟ ହୋଇଛନ୍ତେ ।



**କାଠ କାରିଗରଙ୍କୁ ତାଲିମ**

ହସ୍ତଶିଳ୍ପର ବିକାଶ ଓ କାଠ କାରିଗରଙ୍କୁ ସ୍ୱାବଲମ୍ବୀ କରିବା ପାଇଁ ତିନି ଶହରୁ ଉର୍ଦ୍ଧ୍ୱ ବେକାର ଯୁବକଙ୍କୁ ତାଲିମ ମଧ୍ୟ ଦିଆଯାଉଛି । ରାଜ୍ୟ ସରକାରଙ୍କ ହସ୍ତଶିଳ୍ପ ନିର୍ଦ୍ଦେଶାଳୟ ପକ୍ଷରୁ ଖଇରପଦର ଗ୍ରାମର ବିଭିନ୍ନ ସଂସ୍ଥାରେ ତାଲିମ୍ ଏହି ତାଲିମ କାର୍ଯ୍ୟକ୍ରମ । ଏହି ତାଲିମଧାରୀମାନଙ୍କୁ ସରକାରଙ୍କ ପକ୍ଷରୁ ମାସିକ ୧ ହଜାର ପର୍ଯ୍ୟନ୍ତ ଷ୍ଟାଲପେଣ୍ଡ ମଧ୍ୟ ମିଳୁଥିବା ମାଷ୍ଟର ଟ୍ରେନର ଅରୁଣ ମହାରଣା ଓ ବନମାଳୀ ମହାରଣା କହନ୍ତି । ତାଲିମ ସମାପ୍ତ ପରେ କାରିଗରମାନେ କାଠର ବିଭିନ୍ନ କଳାକୃତି ତିଆରି କରି ସ୍ୱାବଲମ୍ବୀ ହୋଇ ପାରୁଛନ୍ତି । ଖଇରପଦର ମାଁ ମାଣିକେଶ୍ୱରୀ ପ୍ରତ୍ୟୁସର ଗୁପ୍ତ ଭଳି ନାଳମାଧବ ଓ ମାଁ ସମଲାଇ ଉଡ଼ି ଏଣ୍ଡ କ୍ରାଫ୍ଟ ପ୍ରତ୍ୟୁସର ରଙ୍ଗାଲପାଳି (ଜୟପାଟଣା) ମଧ୍ୟ କାଠ ଶିଳ୍ପକୁ ନେଇ ଚର୍ଚ୍ଚାରେ ଅଛନ୍ତି । କାଠ ଶିଳ୍ପୀଙ୍କ ପାଇଁ ଖଇରପଦର ଗ୍ରାମ ଆଜି ରାଜ୍ୟ ତଥା ରାଜ୍ୟ ବାହାରରେ ବେଶ୍ ପରିଚିତି ଲାଭ କରିଛି । ■





ନବୀନ ବିନା ନାହିଁ ଗତି

ଓଡ଼ିଶାରେ ସମୋଷିତ 'ଅସ୍ଥିତା' ସରକାରକୁ ଆଠ ମାସ ପୂରି ନଅ ମାସ ଚାଲିଲାଣି । ତଥାପି ମନ୍ତ୍ରୀମାନେ ନିଜକୁ କ'ଣ ଶିଖି ମନେ କରୁଛନ୍ତି । ନାନାଦି ପେଖନା କାଢ଼ି ନିଜ ସରକାରଙ୍କ ତ୍ରୁଟିବିତ୍ତ୍ୟୁତକୁ ଘୋଡ଼ାଇ ପକାଇଛନ୍ତି ସିନା, ଶଙ୍ଖପତି ନବୀନ ସରକାରଙ୍କ ସଫଳତାକୁ ମଲାଟ ବଦଳାଇ ଚେରୁଆ କରିବାରେ ଆଦୌ କାର୍ଯ୍ୟ କରୁନାହାନ୍ତି । ଶଙ୍ଖ ସରକାରଙ୍କ ବଳକା ରାଜସ୍ୱକୁ ସୁଭଦ୍ରାରେ ବାଣ୍ଟି ସରକାର ଆମୃତପ୍ତୁ ଲାଭ କରୁଛନ୍ତି ବୋଲି କଟକା ସା'ନ୍ତରା କହୁଛନ୍ତି । ରଙ୍ଗ ମାଖିବାରେ ରାଜକୋଷରୁ ଖର୍ଚ୍ଚ ଅର୍ଥ ପୁରୁଣା ସରକାରଙ୍କ ଅମଳର ବୋଲି ଦେଓ ମ୍ୟାଡ଼ାମ୍ ଫେସ୍‌ବୁକ୍‌ରେ ବଖାଣୁଛନ୍ତି । ବିଭ ପରିଚାଳନାରେ ଓଡ଼ିଶାର ସଫଳତାକୁ ବିଭିନ୍ନ ଜାତୀୟ ସଂସ୍ଥା ପ୍ରଶଂସା କରୁଛନ୍ତି । ଦେଶର ଅନ୍ୟ ରାଜ୍ୟଗୁଡ଼ିକ ରଖିରେ

ବୁଡ଼ିଥିବାବେଳେ ଶଙ୍ଖପତି ନବୀନ ଓଡ଼ିଶାବାସୀଙ୍କ ମୁଣ୍ଡପିଛା ରଖିଭାର ଲାଘବ କରିଥିବା କଥା ପଲିସା ଥିଲ୍ୟାଳ ସରବେ କହୁଛି । ଅଭୂତପୂର୍ବ ପରିଚାଳନା ପାଇଁ ଦେଶରେ ଓଡ଼ିଶା ଶିକ୍ଷା, ସ୍ୱାସ୍ଥ୍ୟ ସେବାରେ ପାଇଥିବା ସଫଳତା ସବୁ ପୂର୍ବ ସରକାରଙ୍କର ବୋଲି କେନ୍ଦ୍ର ସରକାରଙ୍କ ଏଜେଣ୍ଡାମାନେ ଚିପୋର୍ଟ ଦେଉଛନ୍ତି । ସେଥିପାଇଁ ଗଲା ଆଠ ମାସରେ ସରକାର କ'ଣ କରିଛନ୍ତି ବୋଲି ଲୋକମାନେ ପ୍ରଶ୍ନ କରିବା ଆରମ୍ଭ କରିଛନ୍ତି । ସୂର୍ଯ୍ୟରୁ ଶକ୍ତି ଆଣି ଲୋକଙ୍କ ଘରକୁ ୩୦୦ ଯୁନିଟ୍ ବିଜୁଳି ଯୋଗାଇବା ଘୋଷଣା, ବୁଡ଼ାବୁଡ଼ାକୁ ତିନି ହଜାର ଟଙ୍କା ଭତ୍ତା କଥା ସିନା ସରକାର ଭୁଲି ଗଲେଣି; ମାତ୍ର ଲୋକମାନେ ଭୁଲି ପାରୁ ନାହାନ୍ତି । ସେଇଥିପାଇଁ ନବୀନଙ୍କୁ ଲୋକମାନେ ଝୁରୁଛନ୍ତି, ନବୀନ ବିନା ଗତି ନାହିଁ ବୋଲି କହୁଛନ୍ତି । ■



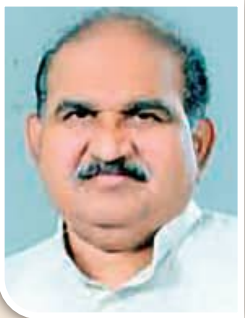
ପାଷ୍ଟ ବୋଲର ସୂର୍ଯ୍ୟବଂଶୀ

ନି ଓଡ଼ିଆଗଛ ତିନି ବର୍ଷରେ ଫଳେ, ତିରିଶ ପୁଟ ଉଜା ହୁଏ, ତିରିଶି ବର୍ଷ ବଞ୍ଚେ । ଗବ ବା ଜଡ଼ା ଗଛର ଜନ୍ମ ଓ ଆୟୁଷ ପ୍ରାୟ ବର୍ଷକ ମଧ୍ୟରେ ସାମିତ । ସେମିତି ପ୍ରତ୍ୟେକ କାହାଣୀ ବିଗିନି, ରାଇଜି ଆକ୍‌ସନ, କ୍ଲାଇମାକ୍ସ, ଫାଲି ଆକ୍‌ସନ ଓ କନକ୍ଲୁଜନ ଦେଇ ଗତିକରେ । ଇଞ୍ଜିନିଅରିଂ ଛାତ୍ର ବିଷ୍ଣୁନନ୍ଦନ ତଥା ରାଇଜର ଖେଳମନ୍ତ୍ରୀ ସୂର୍ଯ୍ୟବଂଶୀ ସମ୍ଭବତଃ ଏହି ସାଧାରଣ ସୂତ୍ରଟିକୁ ମନେ ରଖୁନାହାନ୍ତି । ବିଷ୍ଣୁଙ୍କ ଅବର୍ତ୍ତମାନରେ ଧାମନଗର ଉପନିର୍ବାଚନରୁ ତାଙ୍କ ରାଜନୈତିକ ଜୀବନର ବିଗିନି ଆରମ୍ଭ ହୋଇଥିଲା । ଗତ ନିର୍ବାଚନରେ ପଦ୍ମ ଦଳର ଅପ୍ରତ୍ୟାଶିତ ସଫଳତା ପରେ ତାଙ୍କ ନାମକୁ ନେଇ ଚର୍ଚ୍ଚା, ଦଳର ଜାତୀୟ ନେତାଙ୍କ ଉପସ୍ଥିତିରେ ମନ୍ତ୍ରୀ ପଦ ଶପଥ ନେବା ବେଳେ ଯୁବ କର୍ମୀଙ୍କ ମନରେ ତାଙ୍କ ପ୍ରତି ଆକର୍ଷଣର ପ୍ରତିଫଳନ ସଫଳତାର ଶୀର୍ଷ ବା କ୍ଲାଇମାକ୍ସ ବୋଲି କେହି କେହି କହୁଛନ୍ତି । ପ୍ରତ୍ୟେକ କାହାଣୀର କ୍ଲାଇମାକ୍ସ ପରେ ଆରମ୍ଭ ହୋଇଥିବା କ୍ରିୟାଟି କାହାଣୀ ପରି ପ୍ରତ୍ୟେକ ମଣିଷକୁ କଷଟି ପଥରେ କଷିଥାଏ । ସୂର୍ଯ୍ୟବଂଶୀଙ୍କ ରାଜନୈତିକ ଜୀବନରେ 'ବାରବାଟୀ' ହେଉଛି କ୍ଲାଇମାକ୍ସ ପରବର୍ତ୍ତୀ ସେହିପରି ଏକ କ୍ରିୟା ବୋଲି ଏବେ ଅନେକ ମନେ କରୁଛନ୍ତି । ସିନ୍ ବୋଲରଙ୍କଠାରୁ ପାଷ୍ଟ ବୋଲର ଯେ ଅଧିକ ଆପ୍ତତ ସମସ୍ୟା ସହ କୁଝିଆଆନ୍ତି, ଖେଳମନ୍ତ୍ରୀ ସୂର୍ଯ୍ୟବଂଶୀ ଏହି ସାଧାରଣ କଥାଟି ଭୁଲିଗଲେ କେମିତି ? ତେଣୁ ଏହି ଏକଦିବସୀୟ ତାଙ୍କ ପରି ପ୍ରତିଶ୍ରୁତିସମ୍ପନ୍ନ ଯୁବ ନେତାଙ୍କ ରାଜନୈତିକ ଜୀବନରେ ଶେଷ ଏକଦିବସୀୟ ପରିଚାଳନା ନ ହେଉ ବୋଲି ଆମେ କାମନା କରୁଛୁ । ■



ଗୋକୁଳଧାମରେ କୃଷ୍ଣଚନ୍ଦ୍ର

ଗୋକୁଳ ଓ କୃଷ୍ଣଙ୍କ ମଧ୍ୟରେ ସମ୍ପର୍କ ଅତି ନିୟନ । ଗୋକୁଳ ବିନା କୃଷ୍ଣ ଓ କୃଷ୍ଣ ବିନା ଗୋକୁଳ ଯେ ସ୍ଥିତିହୀନ ଏ କଥା ପୁରାଣ ପଢ଼ିଥିବା ଲୋକମାନେ ଜାଣନ୍ତି । ବାପର ଯୁଗର କୃଷ୍ଣ-ଗୋକୁଳ ସମ୍ପର୍କ ପରି କଳିଯୁଗରେ ଆଧୁନିକ ଓଡ଼ିଶାର ମୋହନ ରାଜ୍ୟ ବି କୃଷ୍ଣଚନ୍ଦ୍ର-ଗୋକୁଳାନନ୍ଦଙ୍କ ନିୟନ ସମ୍ପର୍କକୁ ନେଇ ଅନେକ ଶତମୁଖ । ଯୋଗାଣମନ୍ତ୍ରୀ କୃଷ୍ଣଚନ୍ଦ୍ରଙ୍କ ସହ ମଧ୍ୟ ଓ ପ୍ରାଣାସମ୍ପଦ ମନ୍ତ୍ରୀ ଗୋକୁଳାନନ୍ଦଙ୍କ ଆତ୍ମିକ ସମ୍ପର୍କ ଅତି ନିବିଡ଼ ବୋଲି ସମସ୍ତେ ଜାଣନ୍ତି । ନ ହେଲେ ପ୍ରାଣା ସମ୍ପଦ ବିଭାଗ କାର୍ଯ୍ୟକ୍ରମରେ ବିଭାଗୀୟ ମନ୍ତ୍ରୀ ଗୋକୁଳାନନ୍ଦ କ'ଣ କୃଷ୍ଣଚନ୍ଦ୍ରଙ୍କୁ ମୁଖ୍ୟ ଅତିଥି କରି ଡାକି ଥାଆନ୍ତେ ? ବରମୁଣ୍ଡା ପଢ଼ିଆରେ ପ୍ରାଣା ସମ୍ପଦବିଭାଗର ଅସ୍ଥାୟୀ ଗୋକୁଳଧାମରୁ ସାତ ଲକ୍ଷ ଟଙ୍କା ବିନିମୟରେ 'ପୁଜାରୁର' ପ୍ରଜାତିର ବୁଢ଼ପୁଟିଆ ଗାଈ ଓ ଷଷ୍ଠ ହଳେ କିଣି ମନ୍ତ୍ରୀ ଗୋକୁଳାନନ୍ଦ ନିଜକୁ ବାକ୍ୟବୀର ନୁହେଁ, କର୍ମବୀର ବୋଲି ପ୍ରମାଣିତ କରିଛନ୍ତି । ପ୍ରାଣାସମ୍ପଦ ମନ୍ତ୍ରୀ ଗୋକୁଳାନନ୍ଦଙ୍କ ଗୋ-ପ୍ରାତିରେ ମୁଗ୍ଧ ନିୟୁକମାନେ ଏହାପରେ ଯୋଗାଣମନ୍ତ୍ରୀ କୃଷ୍ଣଚନ୍ଦ୍ରଙ୍କୁ ଟ୍ରୋଲ କରିବା ଆରମ୍ଭ କରି ଦେଇଛନ୍ତି । ଗୋକୁଳାନନ୍ଦ ଯେପରି ନିଜ ବିଭାଗ ପାଇଁ ଉଦାହରଣ ସୃଷ୍ଟି କରିଛନ୍ତି, ସେମିତି କୃଷ୍ଣଚନ୍ଦ୍ର ମଧ୍ୟ ଉଦାହରଣ ସୃଷ୍ଟି କରି ଅଛନ୍ତି କଥା କହି ଲୋକଙ୍କୁ ସୁଲଭ ମୂଲ୍ୟରେ ଅତ୍ୟାବଶ୍ୟକୀୟ ସାମଗ୍ରୀ ଯୋଗାଇବା ନିମନ୍ତେ ପଦକ୍ଷେପ ନିଅନ୍ତୁ ବୋଲି ପରାମର୍ଶ ଦେଇଛନ୍ତି । ମାତ୍ର ନିଜ ଦୁନିଆଁରେ ମଗ୍ନ କୃଷ୍ଣଚନ୍ଦ୍ର ଏ କଥା ବୁଝିଲେ ତ ? ■



ତଡ଼ାଖୁଆଙ୍କ ଅଥାନ ମାଡ଼

ପ୍ରା ପ୍ରିର ଆଶାରେ ମଣିଷ ବଞ୍ଚେ ଓ ବୁଝାମଣା କରିବାକୁ ସେ କୁଣ୍ଠାବୋଧ କରେ ନାହିଁ । ମାତ୍ର ଯେତେବେଳେ ପ୍ରାପ୍ତିର ଆଶା ଭୁଟିଯାଏ, ସେତେବେଳେ ସେ ନିର୍ଭୟ ହୋଇଯାଏ । ନିଜ ଇଚ୍ଛାମତେ ଯାହାକିଛି କହିବାକୁ କୁଣ୍ଠାବୋଧ କରେ ନାହିଁ । ଏହା ମାନବିକ ପ୍ରବୃତ୍ତି ଓ ପ୍ରମାଣସିଦ୍ଧି । ପଦ୍ମ ଦଳର ବିତୀୟ ଦୁର୍ବାସା କୁହାଯାଉଥିବା ଓ ନିଜକୁ ତଡ଼ାଖୁଆ ବୋଲାଉଥିବା ପଶିମା ନେତା ଜୟନାରାୟଣ କୁଆଡ଼େ ଆଉ ଦଳଠାରୁ କିଛି ପ୍ରାପ୍ତି ଆଶା ରଖୁ ନାହାନ୍ତି । ଗତ କିଛି ସପ୍ତାହ ଧରି ତାଙ୍କ ରହସ୍ୟମୟ ନିରବତାର ରହସ୍ୟ ଖୋଜୁଖୋଜୁ ସମ୍ବଲପୁର ଅଞ୍ଚଳରେ ହେଉଥିବା ମନ୍ତ୍ରୀ ପଦ ଚର୍ଚ୍ଚା ବିଷୟ ପୂର୍ବରୁ ଏହି ସ୍ତରରେ ଆମେ ଉଲ୍ଲେଖ କରିଥିଲୁ । ମନ୍ତ୍ରୀ ପଦ ଲୋଭ ତାଙ୍କୁ ନିରବ କରି ଦେଇଥିବା ଅନେକ କହୁଥିଲେ । ମାତ୍ର ଏହାର ଠିକ୍ ପରେ ପରେ ତଡ଼ାଖୁଆ ଜୟନାରାୟଣ ଦଳର କିଛି ନେତାଙ୍କ ଅଧୀନରେ ଯେଉଁ ପ୍ରବଣ ଶବାଘାତ କରିଛନ୍ତି, ସେଥିରେ ଅନେକଙ୍କ ବୁଦ୍ଧି ଗୋଲ୍ । କହୁ କହୁ ଆଖଡ଼ା ରାଜନୀତିରେ ଗୋଷ୍ଠୀ ରାଜନୀତିକୁ ଇଚ୍ଛିତ କରି ଦଳର ସଭାପତି ମନୋନୟନକୁ ଡେରଛା ବାଣ ମାରିଛନ୍ତି ଜୟନାରାୟଣ । ସଭାପତି ନିୟୁକ୍ତି ସଂକ୍ରାନ୍ତରେ ଯେଉଁମାନେ ଏହି ନିଷ୍ପତ୍ତି ନେଉଛନ୍ତି, ସେମାନଙ୍କ ମଧ୍ୟରେ ସେ ନ ଥିବା ଓ ଦଳରେ ବରିଷ୍ଠତାର ମୂଲ୍ୟ ନ ଥିବା କଥା କାହାକୁ ଜଣିତ କରି ସେ କହିଛନ୍ତି, ତାହା କାହାକୁ ଅଜଣା ନାହିଁ । ରାଜ୍ୟର ବିଭିନ୍ନ ଅଞ୍ଚଳରେ ଅନେକ ପୁରୁଣା ନେତା ଅନୁରୂପ ମତ ଦେଇ ଅସନ୍ତୋଷ ବ୍ୟକ୍ତ କରୁଥିବା ସାଧାରଣ କଥା ହୋଇ ଗଲାଣି । ମାତ୍ର ଦଳରେ ବିଧାୟକମାନଙ୍କର ଗୁରୁତ୍ୱ ନ ଥିବା ଯେଉଁ କଥାଟି ଜୟ କହିଛନ୍ତି, ତାହା କୁଆଡ଼େ ଭାରି ସଂଘାତକ । ■